

KVALITETSSTANDARD

FOR SOCIAL BEHANDLING AF STOFMISBRUG JF. SERVICELOVEN
SAMT ALKOHOLBEHANDLING I FLG. SUNDHEDSLOVEN I MIDDELFART
KOMMUNES RUSMIDDELCENTER

Jf. Bekendtgørelse, nr. 622 af 15. juni 2006

Rusmiddelcenter Middelfart
Teglårdsparken 27
5500 Middelfart

Godkendt af Middelfart Byråd 3. maj 2010

Indholdsfortegnelse

Indledning og lovgrundlag

Opgaver, som udføres af Rusmiddelcenteret

Målgruppe for tilbuddene i Rusmiddelcenteret

De overordnede mål og værdier for indsatsen i Rusmiddelcenteret

Visitationsprocedurer

Behandlingsgaranti, anonymitet og det frie valg

Behandlingsplaner og medicinske handleplaner - udarbejdelse, koordinering og opfølgning

Brugerinddragelse

Klageadgang

Monitorering af indsatsen

Den fremtidige indsats på området

Kvalitetskrav og praksis i forbindelse med anvendelse af private
Døgninstitutioner.

1. Indledning og lovgrundlag

Pr. 1. januar 2008 hjemtog Middelfart Kommune opgaven vedrørende rådgivning og behandling af

stofmisbrugere boende i Middelfart kommune.

Rusmiddelcenteret er en decentral institution under Sundhedsafdelingen i Middelfart Kommune.

Social behandling for stofmisbrug:

I Rusmiddelcenteret har – jf. SEL §101 – et tilbud om rådgivning, vejledning og social behandling til voksne borgere i Middelfart kommune med stofmisbrug.

Serviceovens § 101.

Kommunalbestyrelsen skal tilbyde behandling af stofmisbrugere.

Stk. 2. Tilbud efter stk. 1 skal iværksættes senest 14 dage efter henvendelsen til kommunen.

Stk. 3. Socialministeren fastsætter i en bekendtgørelse regler om behandling efter stk. 1 og 2 af stofmisbrugere under 18 år i særlige tilfælde.

Stk. 4. En person, der er visiteret til behandling, kan vælge at blive behandlet i et andet offentligt behandlingstilbud eller godkendt privat behandlingstilbud af tilsvarende karakter som det, der er visiteret til efter stk. 1.

Stk. 5. Fristen efter stk. 2 kan fraviges, hvis personen vælger at blive behandlet i et andet offentligt eller godkendt privat behandlingstilbud end det, kommunalbestyrelsen har visiteret til efter stk. 1.

Stk. 6. Retten til at vælge efter stk. 4 kan begrænses, hvis hensynet til stofmisbrugeren taler for det.

Lægelig behandling af stofmisbrugere:

Rusmiddelcenteret er jf. Sundhedsloven (LOV nr. 546 af 24/06/2008) forpligtet til at yde vederlagsfri lægelig behandling til stofmisbrugere.

Sundhedslovens § 142.

Kommunalbestyrelsen tilbyder vederlagsfri lægelig behandling med euforiserende stoffer til stofmisbrugere.

Stk. 2. Kommunalbestyrelsen kan tilvejebringe tilbud om lægelig behandling i henhold til stk. 1 ved at etablere behandlingstilbud på egne institutioner eller ved indgåelse af aftaler herom med andre kommunalbestyrelser, regionsråd eller private institutioner.

Stk. 3. Regionsrådet stiller efter aftale med de enkelte kommunalbestyrelser i regionen behandlingspladser m.v., jf. stk. 1, til rådighed for kommunerne og yder faglig bistand og rådgivning.

Behandling for alkoholmisbrug:

Pr. 1. januar 2008 hjemtog Middelfart Kommune opgaven vedrørende rådgivning og behandling af alkoholmisbrugere boende i Middelfart kommune samt opgaven med driften af det stedlige Alkoholambulatorium.

Middelfart Kommune overtog således også forpligtelsen til at yde vederlagsfri behandling. Forpligtelsen er formuleret i Sundhedslovens § 141.

Sundhedslovens § 141. Kommunalbestyrelsen tilbyder vederlagsfri behandling til alkoholmisbrugere.

Stk. 2. Alkoholbehandling skal iværksættes senest 14 dage efter, at alkoholmisbrugeren har henvendt sig til kommunen med ønske om at komme i behandling.

Stk. 3. Kommunalbestyrelsen kan tilvejebringe tilbud om alkoholbehandling i henhold til stk. 1 ved at etablere behandlingstilbud på egne institutioner eller ved indgåelse af aftaler herom med andre kommunalbestyrelser, regionsråd, jf. stk. 4, eller private institutioner.

Stk. 4. Regionsrådet stiller efter aftale med de enkelte kommunalbestyrelser i regionen behandlingspladser m.v., jf. stk. 1, til rådighed for kommunerne og yder faglig bistand og rådgivning.

Stk. 5. Behandling og rådgivning til alkoholmisbrugere skal ydes anonymt, hvis alkoholmisbrugeren ønsker det.

Stk. 6. Behandling på alkoholambulatorium er vederlagsfri, uanset hvor patienten bor.

2. Opgaver, som udføres af Rusmiddelcenteret:

Almindelige tilbud:

Visitation

Borgeren kan henvende sig personligt eller pr. telefon med henblik på at få en tid til første samtale og visitation til behandling. I overensstemmelse med behandlingsgarantien, vil borgeren indenfor 14 dage få udarbejdet en medicinsk handleplan samt en social behandlingsplan, og bliver visiteret til et behandlingstilbud i RCM.

Afklarende samtaler

I de situationer, hvor borgeren er i tvivl om, hvorvidt der skal søges stoffri behandling eller ej, er der mulighed for afklarende samtaler.

Et afklaringsforløb tilsigtes at være afsluttet indenfor 3 måneder.

Medicinsk behandling

Stofmisbrugere tilbydes substitutionsbehandling (metadon suboxone) efter behov og alkoholmisbrugere tilbydes antabusbehandling, campral og abstinens behandling hvis der er indikation for en effekt eller behov for dette.

Centeret har udarbejdet en politik i forhold til medicingruppen - benzodiazepiner, hvilket betyder at der i samråd med brugeren kan forventes iværksat en nedtrappingsplan hvis misbruget inkluderer denne medicingruppe. En evt. nedtrappingsplan vil dog altid ske tage hensyn til en velbegrundet ordination.

Relevant medicinering i forhold til indskrevne borgere ordineres af den speciallægekonsulent der er ansat på centeret.

Centerets lægekonsulent har konsultation på fredage kl. 9.00 til kl. 13.00

Sygeplejersken praktiserer i klinikken i centerets åbningstid, visitationssamtaler vil blive planlagt efter at kunne gennemføres mandage og torsdage

Medicinudlevering foregår alle hverdage fra kl. 8.30 til kl. 9.30 og igen kl. 11.30 til kl. 12.00.

Rusmiddelcenteret gennemfører urinkontroller for Børne- og familieafdelingen efter aftale og til eksterne samarbejdspartnere mod vederlag.

Café tilbud (*ad hoc*)

Indsatsen i Rusmiddelcenteret har netværksdannelse som et centralt omdrejningspunkt. Cafeens målgruppe er i høj grad gruppen af aktive stofmisbrugere, der periodisk vælger den sociale behandling fra.

Middelfart kommune ønsker at give mulighed for en "behandlingsfri zone", hvor det tilsigtes at møde brugerne fordomsfri og med mulighed for at præge og udvikle cafeen og de aktiviteter der iværksættes. Cafeen er medlem af LVS og har således mulighed for at tilbyde brugerne deltagelse i de aktiviteter der planlægges herfra..

Cafeen formål er: Gennem dialog med brugerne at medvirke til formidle og kvalificere de valg

brugerne kan foretage i forhold til egen situation.

Centeret tilbyder gratis kaffe og morgenbrød hele ugen.

Cafeen er placeret i Rusmiddelcenteret i umiddelbar forbindelse med medicinudleveringen og har åbent i hele centerets åbningstid.

Der er planlagt bagedag om mandagen og filmdag om torsdagen, endvidere er der etableret en sydag hver anden tirsdag.

Den tredje fredag i måneden etableres der sammen med brugermødet et bankospil. På brugermødet har brugerne mulighed for at tage beslutning om hvad de ønsker at bruge cafeens midler til. Der er afsat et månedligt beløb på til cafeens drift og aktiviteter der relaterer til cafeen.

Introduktions forløb (*ad hoc*)

Er principielt et tilbud til alle der er indskrevet i Rusmiddelcenteret. Forløbet strækker sig over 5 måneder, med et undervisningsmodul den 1.mandag i måneden.

Forløbet har til formål at give misbrugeren *indsigt* i baggrunden for at misbrug vælges som overlevelsesstrategi. Gennem oplysning, omsorg og opmærksomhed, søger RCM med introduktionsforløbet at skabe opmærksomhed om de valg og fravalg misbrugeren har.

Forløbet indeholder 5 temaer:

Afhængighed - biologisk /psykisk og socialt

Selvværd /selvtillid og anerkende

Behov - egen omsorg - kost - fysik - medicin

Selvværd /selvtillid og anerkendelse

AA og NA -netværk

Borgeren kan aktivt vælge introforløbet og den sociale behandling fra. Et fravalg vil principielt få konsekvenser for planlægningen af den fremadrettede behandlingsplan.

Individuelle samtaleforløb (*ambulant*)

Individuelle samtaleforløb, er et tilbud til de borgere der enten skønnes ikke at kunne profitere af et gruppetilbud - eller på grund af arbejde, uddannelsesforløb eller anden forpligtigelse i forhold til aktiveringsplan etc. ikke har mulighed for at deltage i gruppeforløb.

De individuelle samtaleforløb er et struktureret forløb der bliver individuelt tilrettelagt i samarbejde med borgeren, med henblik på at give den enkelte indsigt i egne problemstillinger og mulighed for at agerer anderledes end med de hidtidige adfærds og forsvarsmønstre og med sigte på ædruelighed / stoffrihed.

Der tilsigtes forløb der har en vis intensitet med samtaler minimum hver 14. dag, ligeledes tilsigtes det at forløbet ikke får en permanent karakter, men maximalt længde på 6 til 7 måneder.

Anonymitet respekteres ved anmodning om dette ved henvendelse.

Motivationsgruppe (*ambulant dag*)

Målgruppen er de borgere der er i substitutionsbehandling. Der stilles *ikke* krav om at borgeren er uden sidemisbrug, men gruppedeltagerne *skal* have et ønske om at indgå i et struktureret behandlingsforløb, med det sigte at indgå i en forandringsproces.

Formålet er:

gennem gruppeforløbet at opnå en intervention der giver den enkelte deltager mulighed for at undersøge og analysere, gennemarbejde og forandre forholdet til sig selv og andre i de relationer gruppen byder på

at deltageren får mulighed for at øge og udvikle personlige arbejds punkter

at deltageren erhverver redskaber der kan styrke den indre styring og øge de personlige

kompetencer i forhold til ønsker og evner i den fremadrettede forandringsproces
Forløbet indeholder en række faste temaer med vægtning af de forskellige problematikker der er aktuelle for deltagerne.

Gruppeforløbet tilsigter en afslutning i forbindelse med stabilt ophør af misbrug, og med det sigte på at kunne overgå til gruppeforløb i Problemløsende gruppe eller anden foranstaltning.
I forbindelse med afslutning i gruppeforløbet vil der i samarbejde med den enkeltes behandler blive udarbejdet en revideret personlig behandlingsplan der justeres efter de erfaringer og valg der er erhvervet i forløbet

Gruppessionerne finder sted 2 x ugentlig i alt 6 timer, suppleret med planlagte foredrag, aktiviteter eller andre sociale arrangementer i samarbejde med det lokale clean/ædru netværk.

Problemløsende gruppe (dag)

Misbrugeren skal som udgangspunkt formulere et ønske om at fastholde stoffrihed/ædruelighed.
Dette skal indgå i den behandlingsplan som borgeren har udarbejdet i samarbejde med behandleren.

Gruppen er et tilbud til deltageren om:

- Bedre at forstå sine problemer
- Lære at løse personlige problemer, og udfordre ”gamle” handlemønstre i trygge, omsorgsfulde og respektfulde omgivelser
- Identificere og ændre - Misforstået tankegang – uhåndterbare følelser – trang til at gøre ting der gør livet mere smertefuldt – selvundertrykkende adfærd – forhold der gør problemerne værre
- Blive hørt, taget alvorligt, respekteret og bekræftet
- Tage del i gruppens fælles ”ånd” eller gruppebevidsthed, en kraftig kilde til viden, mod, styrke og håb for den personlige problemløsning
- Derudover planlægges der temadage, gives undervisning og arbejdes med opgaver.

Gruppessionerne finder sted fire gange ugentlig, suppleret med planlagte aktiviteter, der bl.a. indeholder arrangementer med det stoffrie og ædru netværk, i nærmiljøet på den 4. dag.

Behandlingsprincipperne bygger på Cenaps Danmarks model, der udspringer fra Gorski`s behandlingsteorier.

Behandlingen i problemløsende gruppe har til formål at understøtte de erhvervede erfaringer og valg den enkelte har taget i forbindelse med introforløb, motivationsgruppe forløbet eller under det individuelle samtaleforløb.

En integreret del af forløbet i problemløsende gruppe er tilbagefaldsforebyggelse.

Sidst i forløbet arbejdes der målrettet på at introducere til AA og NA samt værestedet og netværksgruppen.

Forløbet i problemløsende gruppe søges, sammen med Rusmiddelcenter Middelfarts øvrige tilbud, at tilgodese samme behov som et traditionelt døgnbehandlingstilbud. Erfaringerne viser, at tilknytning til lokalområdets netværk og kommunens øvrige tilbud, giver gode muligheder for at skabe hensigtsmæssige og fleksible sammenhænge i forbindelse med den enkelte misbrugers mål om tilbagevenden til en almindelig tilværelse.

Gruppessionerne finder sted fire x ugentlig i alt 12 timer. Suppleret med planlagte foredrag, opgaver, aktiviteter eller andre sociale arrangementer, i samarbejde med det lokale clean/ædru netværk er forløbet godkendt som 15 timers ugentlig aktivering.

Den enkeltes afslutning på forløbet sikres gennem en revideret behandlingsplan der udarbejdes i samarbejde mellem gruppeledere, behandler og borger, bl.a. med henblik på at sikre kontinuerlighed ved overgang til det videre forløb.

Netværksgrupper (efterbehandling)

I forbindelse med afslutning af et forløb i RcM vil der for de borgere der har opnået ædruelighed/stoffrihed være tilbud om at indgå i netværksgrupper.

Netværksgrupperne mødes én gang ugentlig på værestedet Broen - til livet. Grupperne er principielt selvkørende og har en struktureret mødeform der er genkendelig fra de gruppeforløb borgerne har deltaget i. Gruppen vil have mulighed for at trække på værestedets medarbejder hvis gruppen har interne problemer eller ønsker at få undervisning i et generelt tema.

Netværksgruppen er samtidig gruppens mulighed for at blive introduceret til værestedet og fællesskabet der knytter sig hertil.

Sideløbende med netværksgrupperne er der mulighed for at få individuelle samtaler ved egen behandler i forhold til individuelle problematikker eller at trække på tilbuddene i efterværnet

Værestedet Broen - til livet

Som en samlet del af indsatsen i forhold til borgere med rusmiddel problematikker henvises til sunde netværk. Her indgår værestedet som et vigtigt element for de personer der har gennemført primærbehandlingen på RcM. Værestedet skal fordomsfrit kunne henvise til forskellige selvhjælpsgrupper og netværk, der vil være aktiviteter og sociale arrangementer som brugerne af stedet har indflydelse på. Værestedet er etableret på baggrund af en forening med en valgt bestyrelse. Bestyrelsen har et født kommunalt medlem, som ikke må bestride formandsposten. Endvidere har RcM en 15 timers medarbejder ansat med funktion i værestedet.

Efterværn

Efter afslutning i problemløsende gruppe eller opnået ædruelighed/stoffrihed tilbydes borgeren et efterværns forløb.

Efterværnet har til formål at sikre en koordinering og et samarbejde mellem de instanser der har indflydelse på borgerens fremadrettede situation, efterværnet er således også en støtte i forhold til kontakten med en ny arbejdsplads, undervisningsinstitution, eller i forbindelse med boligsøgning eller kontakten med offentlig myndighed.

Ungegruppe

Der er i samarbejde med familieafdelingen i Middelfart kommune etableret et gruppeforløb for unge med misbrug der ikke er fyldt 18 år.

Visitationen til forløbet sker via den unges sagsbehandler i familieafdelingen.

Formålet er:

- gennem gruppeforløbet at opnå en intervention der giver den enkelte deltager mulighed for at undersøge og analysere, gennemarbejde og forandre forholdet til sig selv og andre i de relationer gruppen byder på

- at deltageren får mulighed for at øge og udvikle personlige arbejds punkter

- at deltageren erhverver redskaber der kan styrke den indre styring og øge de personlige

kompetencer i forhold til ønsker og evner i den fremadrettede forandringsproces
Forløbet indeholder en række faste temaer med vægtning af de forskellige problematikker der er aktuelle for deltagerne.

Gruppessionerne finder sted 1 x ugentlig i alt 3 timer, suppleret med planlagte foredrag, aktiviteter eller andre sociale arrangementer i samarbejde med det lokale clean/ædru netværk.

Særlige tilbud:

Nada

Øreakupunktur tilbydes som supplement til den medicinske abstinensbehandling, hvilket kan betyde reduktion og i nogle tilfælde udeladelse af den medicinske behandling der kan være uhensigtsmæssig i forhold til målgruppen.

Behandlingen har endvidere positiv betydning for behandling af fysisk og følelsesmæssig ubalance samt indre uro. Nada udøves kun af personale der har gennemført kursus i denne behandlingsform.

Lægesamtale

Der tilbydes lægesamtaler med centerets lægekonsulent i forhold til problematikker der er misbrugsrelaterede. Det er centerets intention at lægekonsulent og behandler i god dialog skaber sammenhæng mellem den medicinske og sociale behandling.

Lægekonsulenten varetager den faglige vurdering af ordinationer og ændringer af disse.

Støtte- og kontaktpersonordning

Er et tilbud til de mest udsatte alkohol- og stofmisbrugere, samt til hjemløse og misbrugere med psykiatriske diagnoser.

Der er i denne indsats fokus på etik og borgerens integritet. Der arbejdes på at skabe kontakt og dialog der kan hjælpe borgeren til refleksion.

RcM's medarbejder tager kontakt til borgeren i eget hjem, og i det miljø hvor målgruppen i øvrigt færdes. Funktionen har til opgave at understøtte eller afdække borgerens behandlingspotentiale.

Endvidere tilbydes anonym rådgivning og vejledning i forhold til borgerens situation og hvor det understøtter den generelle opgave, kan der i nogen grad tilbydes praktiske hjælpefunktioner.

Der er ansat én SKP i Rusmiddelcenter Middelfart til at varetage disse opgaver.

Ungescreening

Centeret har udarbejdet en screeningsmodel der kan kortlægge ungegruppens egnethed i forhold til gruppeforløb eller behov for en mere intensiv behandlingsforløb i ekstern døgntilbud.. Endvidere kan screeningen medvirke til at identificerer de unge der ikke har et problematisk forhold til alkohol og stoffer.

Screeningsmodellen arbejder med de fire følgende temaer:

- Karakteren af misbrug
- Anti -social adfærd
- Benægtelse
- Refleksion

Pårørende kurser

Rusmiddelcenter Middelfart tilbyder løbende kurser for pårørende enten som et forløb over 12 uger med én ugentlig eftermiddagssession eller som et intensivt weekendforløb. Der er en mindre egen betaling ved deltagelse.

Henvisninger

Centeret henviser i den udstrækning der er behov for dette til anden foranstaltning eller ekspertise. Endvidere henvises til lokale stoffrie netværk og det lokale værested i den udstrækning at borgeren skønnes at profitere af tilbuddet.

Endelig henvises til de lokale NA og AA møder

Samarbejdsaftaler

Der er indgået en samarbejdsaftale vedrørende behandling af sindslidende med samtidig misbrug mellem Middelfart Kommune og Region Syddanmark.

Sundhedsafdelingen har indgået samarbejdsaftale mellem Jobcenteret og Rusmiddelcenter Middelfart.

Rusmiddelcenteret har indgået en aftale med Teglgårdshuset og Kollegiet som omhandler Rusmiddelcenterets behandling af beboerne på disse institutioner.

Familieafdelingen og Rusmiddelcenteret har indgået aftale om i fællesskab at stille fagligt kvalificeret personale til rådighed i forhold til en unge gruppe.

3. Målgruppe for tilbuddene i Rusmiddelcenteret

Misbrugere over 18 år:

Misbruget omfatter indtagelse af f.eks. alkohol, hash, amfetamin, kokain, ecstasy, svampe, LSD, heroin, benzodiazepiner.

Disse personer har et stort regelmæssigt eller periodisk dagligt forbrug. Der er typisk udviklet afhængighed med abstinenser til følge. Der vil almindeligvis være tale om fysiske, psykiske og sociale samt adfærdsmæssige konsekvenser af misbruget. Denne persongruppe er som oftest kendt i det sociale og sundhedsmæssige system, samt hos politi og retsvæsen.

Gruppen deles op efter følgende 4 kategorier:

Omsorgsgruppen der er omfattet af cafeens tilbud, substitutions eller anabusbehandling, en samtale hver tredje måned og et tilbud om en SKP.

Motivation gruppen/individuel samtaleforløb som er omfattet af tilbud i motivationsgruppe forløb. Gruppen omfatter borgere der forsat kan have et sidemisbrug ud over den lægeordnede medicin, antabus, abstinens- og substitutionsbehandling.

Problemløsende gruppe/individuel samtaleforløb omfatter de borgere der indgår kontrakt om samarbejde omkring væsentlige forandringer i eget liv, og som ikke har et aktivt misbrug

Gruppen af ædru og clean misbrugere, der arbejder på at opnå sociale og arbejdsmæssige færdigheder til at begå sig på arbejdsmarkedet, og i livet, uden brug af stemningsændrende stoffer.

4. De overordnede mål og værdier for indsatsen i Rusmiddelcenteret

Vore Mål:

Rusmiddelcenterets behandlingsindsats skal ses i forlængelse af Middelfart Kommunes Værdier ”At lære og lykkes” og kommunens fælles værdibaserede ledelsesgrundlag.

Rusmiddelcenteret tilbyder behandling til borgere i Middelfart med alkohol- samt stofmisbrug.

At se tegn på at borgeren får lyst til forandring

At se tegn på ædruelighed / stoffrihed

At se tegn på faglig og personlig udvikling, et dynamisk og engageret personale med arbejdsglæde

At se tegn på tilfredse, glade og harmoniske borgere og kollegaer

At se tegn på at borgeren føler sig mødt, set og respekteret

At borgeren oplever imødekommenhed og høj faglig kompetence

At samarbejdspartnere har tillid til vores faglige og personlige kompetencer

At borgeren oplever sammenhæng og helhed i den samlede behandlingsindsats og derved føler sig set og respekteret.

Vore værdier:

Vi tror på at alle mennesker grundlæggende vil det bedste for sig selv

At vi ser misbruget/afhængigheden som en del af en større problematik

At åbenhed, nysgerrighed og villighed til forandringer er nødvendige faktorer

Vi tror på at en åben, direkte og ærlig kommunikation skaber troværdighed og godt miljø

At møde borgeren ud fra den humanistiske forståelse

Det vil sige at den enkelte har ret og pligt til at have indflydelse på og ansvar for eget liv.

At behandlingen tilrettelægges individuelt ud fra en aktuel udredning. Vi viser høj grad af faglighed samt dynamisk forståelse af borgerens samlede livssituation

At udvise ligeværdighed i dialog og adfærd ud fra en etik der bygger på humanistisk livsanskuelse.

Vi vil arbejde ud fra en høj faglig standard, med mål om personlig trivsel og udvikling.

Dette gælder både internt, eksternt og i forhold til borgeren.

5. Visitationsprocedurer

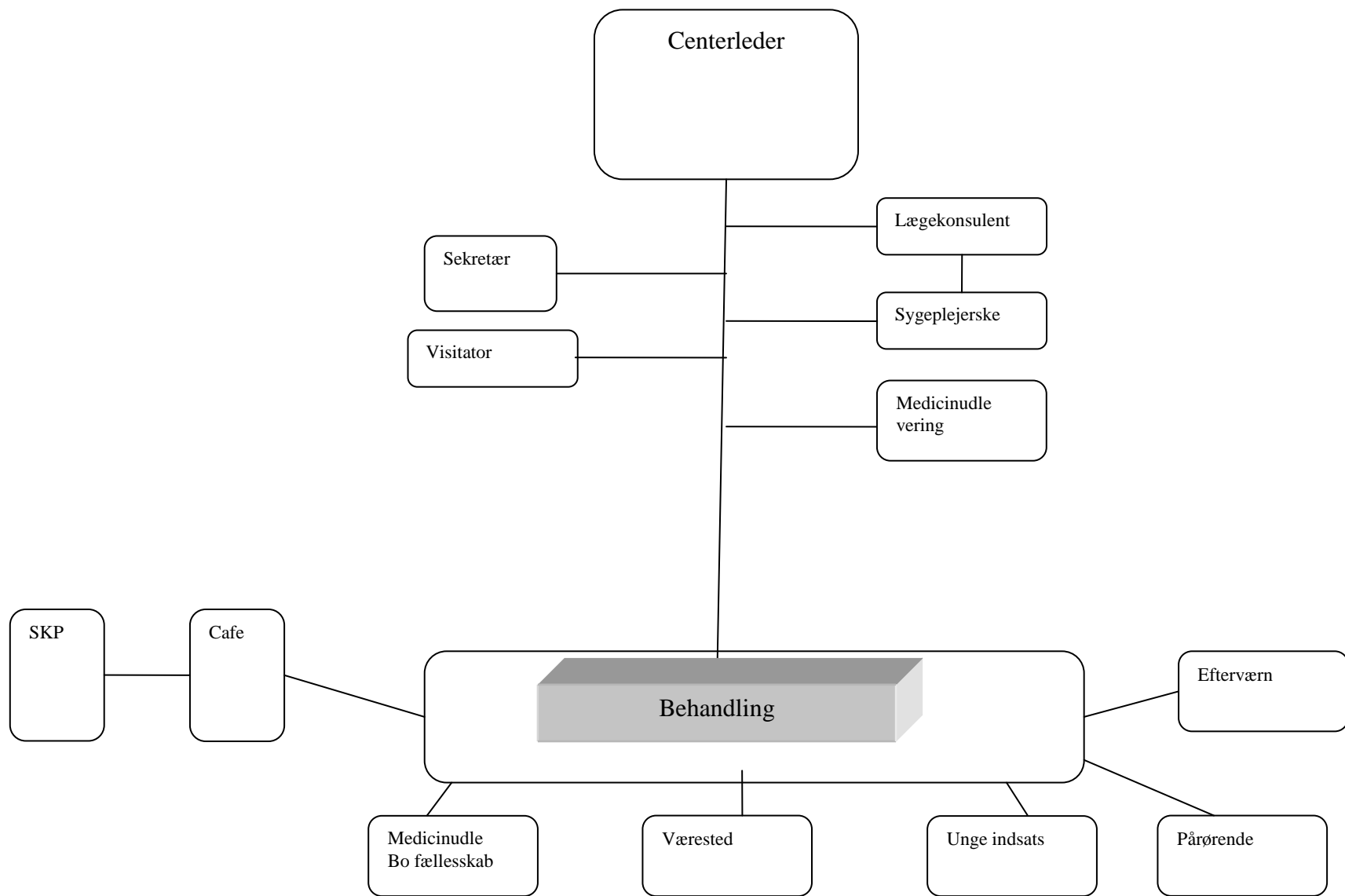
Visitationsprocedure:

Rusmiddelcenteret har den fulde visitationskompetence i samtlige sager vedrørende personer over 18 år, i relation til tilbud efter SEL 101 og Sundhedslovens § 141.

Visitationen er tilrettelagt i henhold til reglerne om behandlingsgaranti (SEL §101 og Sundhedslovens §141), så der indenfor 14 dage efter første henvendelse udarbejdes en behandlingsplan, og visitation til behandling har fundet sted.

Behandlerteamet har udover visitationen et mødefora , hvor de enkelte sager løbende følges og vurderes i fagligt fællesskab.

I sager vedrørende unge misbrugere under 18 år er det unge- og familieafdelingens ansvar at sikre tilvejebringelse af en handleplan.



6. Behandlingsgaranti, anonymitet og det frie valg

Behandlingsgaranti:

Pr. 1. januar 2003 blev der ved lov /SEL §101, stk.2) indført behandlingsgaranti for social behandling for stofmisbrug for personer over 18 år. Loven indebærer bl.a. at kommunen skal iværksætte tilbud om behandling senest 14 dage efter borgerens henvendelse til Rusmiddelcenteret.

Rusmiddelcenteret i Middelfart kommune efterlever pr. 1.1 2008 lovkravet om behandlingsgaranti til voksne.

Pr. 1. januar 2007 blev der ved Sundhedslovens § 141 formuleret en forpligtelse til at yde vederlagsfri behandling til borgere med alkoholmisbrug. Loven indebærer bl.a. at kommunen skal iværksætte tilbud om behandling senest 14 dage efter borgerens henvendelse.

Endvidere har alkoholmisbrugeren krav på at behandling og rådgivning sker anonymt hvis dette ønskes.

Det frie valg:

Jf. SEL § 101, stk. 4. kan en person, der er visiteret til behandling i et kommunalt tilbud, vælge at blive behandlet på et andet offentlig behandlingstilbud eller på et godkendt privat behandlingstilbud af tilsvarende karakter, som det kommunale tilbud man oprindeligt er blevet visiteret til.

Når behandlingsplanen peger på døgnbehandling, er Rusmiddelcenteret klienten behjælpelig med at søge relevant information i tilknytning til frit valg-muligheden. I praksis anbefaler vi et udvalg af institutioner, som lever op til vores kvalitetskrav og matcher den pågældende borger.

7. Behandlingsplanere, udarbejdelse, koordinering og opfølgning

Det er Rusmiddelcenter Middelfarts opgave at udarbejde en behandlingsplan med henblik på behandling af borgerens misbrug. Dette gælder også ved visitation af borgere under 18 år.

I forbindelse med visitationen udformes sammen med borgeren en behandlingsplan med udgangspunkt i de problemstillinger, som borgeren ønsker/har behov for at arbejde med i behandlingsforløbet. Principielt henvises borgeren til centerets intro - undervisning, så snart der er opnået medicinsk stabilitet.

Indenfor 14 dage efter borgerens henvendelse, drøftes behandlingsplanen på et visitationsmøde og borgeren visiteres her videre til et tilbud i Rusmiddelcenterets regi eller evt. til et privat døgnbehandlingstilbud.

Behandlingsplanen indeholder behandlingsbehov, arbejdspunkter, mål og metoder.

Behandlingsplanen kvalitetssikres ved jævnlig opfølgning, dog minimum hver 3 måned og justeres altid i forbindelse med skift i de tilbud borgeren deltager i.

8. Brugerinddragelse

I Rusmiddelcenteret taler vi om brugerindflydelse. Brugerinddragelse er jo blot måden at give borgerne indflydelse på. Det er vigtigt for os, sammen med borgeren at præcisere hvad borgeren har indflydelse på, og i hvilken grad indflydelsen strækker sig. Vi ønsker at brugerindflydelsen får et konkret indhold og udtryk.

Retningslinier for indflydelse ligger i lovgivningen og definerer indflydelse på to niveauer:
Indflydelse på egen sag Retssikkerhedslovens § 4:

Retssikkerhedslovens § 4. Borgeren skal have mulighed for at medvirke ved behandling af sin sag. Kommunen tilrettelægger behandlingen af sagerne på en sådan måde, at borgeren kan udnytte denne mulighed

Indflydelse på tilrettelæggelse og udnyttelse af tilbudene / SEL § 16

Serviceovens § 16, stk. 1. Kommunalbestyrelsen skal sørge for, at brugerne af tilbud efter denne lov får mulighed for indflydelse på tilrettelæggelsen og udnyttelsen af tilbudene. Kommunalbestyrelsen fastsætter skriftlige retningslinier for brugerindflydelsen

Brugerinddragelse og brugerindflydelse praktiseres på forskellige måder i Rusmiddelcenteret. Som udgangspunkt er borgeren den centrale og aktive person, når behandlingsplanen lægges og justeres.

Brugere inddrages ligeledes som centrale aktører i arbejdet i Rusmiddelcenterets cafe, eller når indsatsområder skal evalueres.

Der er gennemført brugerhøring med ekstern konsulent, der afholdes brugermøder én gang om måneden.

9. Klageadgang

I de tilfælde, hvor Rusmiddelcenteret afslår et ansøgt tilbud, meddeles afgørelsen skriftligt, og der medgives i samme sagsgang en skriftlig klagevejledning.

Den klageadgang, som borgeren gøres opmærksom på, ligger i SEL § 60, stk.1.

SEL § 60, stk. 1. De afgørelser, som kommunen og amtskommunen træffer efter den sociale lovgivning, kan indbringes for det sociale nævn. Det er kun den person, som afgørelsen vedrører, der kan klage over afgørelsen.

10. monitorering af indsats

Det er Rusmiddelcenter Middelfarts overbevisning, at vejen til udvikling og dygtiggørelse hænger sammen med dokumentation af egen indsats. Ud over almindelig journalisering på de enkelte brugeres sager, arbejder Rusmiddelcenteret med flere forskellige dokumentations-systemer.

SIB (Register over stofmisbrugere i behandling) og NAB (Register over personer i alkoholbehandling) er et indberetningssystem til Sundhedsstyrelsen, over klienter i behandling. Det er lovpligtigt at indberette alle klienter, der indskrives i centeret til behandling. Alle klienter skal indberettes ved indskrivning.

Indsatsområderne er kategoriseret efter intensiteten i behandlingen:

Ad hoc	Der leveres en ydelse mindre end hver 14. dag (den medicinske behandling er ikke medregnet) ikke social stofmisbrugsbehandling
Ambulant	Der tilbydes en ydelse mindst hver 14. dag og højst 2 gange om ugen
Ambulant dag	Der tilbydes en ydelse 3 til 5 gange om ugen af højst 2 timers varighed

Dag	Der leveres en ydelse 3 til 5 gange om ugen i mere end 2 timer, ydelsen får samme kategori hvis den leveres mindst 3 gange om ugen med mere end 2 timer
Døgn	Behandling hvor der leveres en ydelse hver dag og hvor denne inkluderer overnatning
Der er i overskriften på centerets ydelser i parentes anført ydelses kategorisering efter DANRIS Ambulant registreringssystem.	

11. Den fremtidige indsats på området

Unge

Der planlægges et tilsyn med de 2 kommunale ungekollegier, med henblik på at motivere de unge til behandling i de eksisterende tilbud, endvidere gives der faglig konsultation til det tilknyttede personale.

Implementering af screeningsmodellen med henblik på kvalificering af visitationen til de eksisterende tilbud, samt en tydeligere identifikation af målgruppens problematikker.

I samarbejde med familieafdelingen etableres afrusningsture med relevante unge, RcM stiller personale til rådighed og Familieafdelingen afholder alle udgifter inkl. personaledekning i forbindelse med afrusningsture.

Børnefamilieperspektiv

Rusmiddelcenter Middelfart har planlagt en struktureret procedure der sikrer en børnefamilie perspektiv, der bl.a. sikre indhentning af væsentlige oplysninger i forhold til at tage vare på børn i familier med misbrug

Børnekurser

Det er planen at der i Rusmiddelcenter Middelfart fremtidigt skal skabes et tilbud til børn mellem 10 og 16 år, der er vokset op i familier med misbrug.

Halvvejshus

Der ønskes etableret et halvvejshus / bofællesskab i tilknytning til værestedet for de personer der har været i døgnbehandling eller gennemført det ambulante tilbud og opnået stabil ædruelighed eller stoffrihed.

12. Kvalitetskrav og praksis i forbindelse med anvendelse af private Døgninstitutioner

Rusmiddelcenter Middelfart visiterer alene til døgnbehandlings tilbud som er godkendte, og vægter behandlingssteder med social- og misbrugsfagligt uddannet personale.

Derudover visiteres der kun til døgntilbud, som harmonerer med den behandlingsfilosofi og de værdier, som Rusmiddelcenter Middelfart selv står for.