



Befolkningsprognose

2011-2022



Middelfart
KOMMUNE

Indholdsfortegnelse

Indhold

1. Forord.....	3
2.0 Totalbefolkningen.....	4
2.1 Udvalgte aldersgrupper.....	5
2.2 Aldersfordeling i 2010 – 2014 og 2021	10
2.3 Ældrebrøken	12
3.0 Ældreområder og skoledistrikter	13
3.1 Ældreområder	13
3.2 Skoledistrikter	14
4. Hvordan gik det?	17
5. Middelfart Kommune – tabeludskrifter.....	20
5.1 Ældreområder	23
5.2 Skoledistrikter – unge aldersgrupper	29
5.3 Fremskrivningsområder	40
6. Prognosens forudsætninger	42
6.1 Fremskrivningsperiode	42
6.2 Historiske år	42
6.3 Regionsafgrænsning.....	42
6.4 Ind- og udpendling til øvrig region.....	42
6.5 Hidtidigt boligbyggeri.....	43
6.6 Fremtidigt boligbyggeri	43
6.7 Husstandsstørrelser i nye boliger	44
6.8 Parameterområder	44
6.9 Forblivelsesrater.....	45
6.10 Fødselsmønstret.....	45
7. Generelt om Prognosemodellen JEPPE.....	47
7.1 Generelle antagelser og overordnet udgangspunkt	47
7.2 Nedbrydningsprincippet.....	48
7.3 Nettostrømsprincippet.....	48
7.4 Flyttemønstre / forblivelsesrater	49
7.5 Fremtidigt boligbyggeri	50
7.6 Boligtyper	51
7.7 Fødselsmønstret	52
7.8 Områdeinddeling.....	52
Bilag 1 Hidtidigt boligbyggeri i regionen.....	54
Bilag 2 Fremtidigt boligbyggeri Region, Middelfart Kommune og fremskrivningsområder.....	56
Bilag 3 Fremskrivningsområder – en oversigt.....	58

1.0 Forord

Befolkningsprognosen for Middelfart Kommune foreligger nu. Prognosen danner overblik over den forventede befolkningsudvikling frem til 2022.

Befolkningsprognosen er baseret på en række antagelser og forudsætninger om forskellige forhold i fremtiden. Disse ændrer sig som tiden går. Men på tidspunktet for prognosens udarbejdelse er det de bedste antagelser og forudsætninger om udviklingen. Forudsætningerne er taget ud fra en viden, fra de bevægelser og fakta, som er sket i de seneste 9 år. Heraf kommer at

Befolkningsprognosen på indeværende tidspunkt er udtryk for den bedste vurdering af befolkningsudviklingen i kommunen

Finanskrisen og den deraf følgende stagnation i boligbyggeriet har været og er stadig en stor udfordring for prognosearbejdet. Hvornår kommer der atter gang i boligbyggeriet? Og kan vi forvente en større andel af boligbyggeriet end de ca. 9% vi har haft i regionen de seneste år? Svaret på disse spørgsmål er med til at forme prognosens resultater.

Danmark Statistiks overliggende prognose, der ligger til grund har i år forbedret forudsætningerne for dødeligheden. På landsplan giver det markant færre ældre. Man har set på dødeligheden konkret for de enkelte aldersklasser, og ikke, som tidligere givet et vejet gennemsnit. Den ændrede dødelighed blandt ældre personer giver med andre ord en ændring og forbedring af de bagvedliggende beregningsprincipper. På grund af Middelfart Kommunes alderssammensætning synes denne forbedring af beregningsprincipperne ikke at slå væsentligt igennem i forhold til de ældre årgange. Til dette er der blot at sige, at ved brug af den tidligere metode, havde der været forventet endnu flere ældre i Middelfart Kommune i de kommende år end denne prognose beskriver.

Befolkningsprognosen ligger til grund for det meste planlægnings- og analysearbejde. Særligt når der indgår aldersgrupper, områder m.v. i analysearbejdet.

Befolkningsprognosen præsenterer en række resultater og beskriver de forudsætninger, der ligger til grund. Mange flere tabeller og resultater kan laves på baggrund af befolkningsprognosen. Ud fra devisen, "spørg efter det du ikke ser", kan du kontakte Staben, Terkel Knudsen – 8888 5020, for nærmere dialog om ønskerne.

En inspiration til Middelfart Kommunes (fremskrivnings) områder findes på hjemmesiden

<http://drift.kortinfo.net/Map.aspx?Site=Middelfart&Page=Befolkningsdistrikt>

I **kapitel 2** fremlægges prognosens hovedresultater for hele Middelfart Kommune samlet set – og fordelt på udvalgte aldersklasser.

I **kapitel 3** redegøres kort for hvordan sidste års prognose forløb.

I **kapitel 4 og 5** beskrives centrale udviklingstendenser for ældreområder og skoledistrikter, fremskrivningsområder, og talmateriale fremvises.

I **kapitel 6 og 7** er redegørelse for grundlaget, teorien mv., der ligger bag befolkningsprognosens beregninger.

Befolkningsprognosen er udarbejdet af Staben i samarbejde med personer fra de enkelte forvaltninger. Kontaktperson er terkel.knudsen@middelfart.dk – 8888 5020. Her kan der også forespørges om yderligere informationer.

Middelfart Kommune, marts 2010.

2.0 Totalbefolkningen

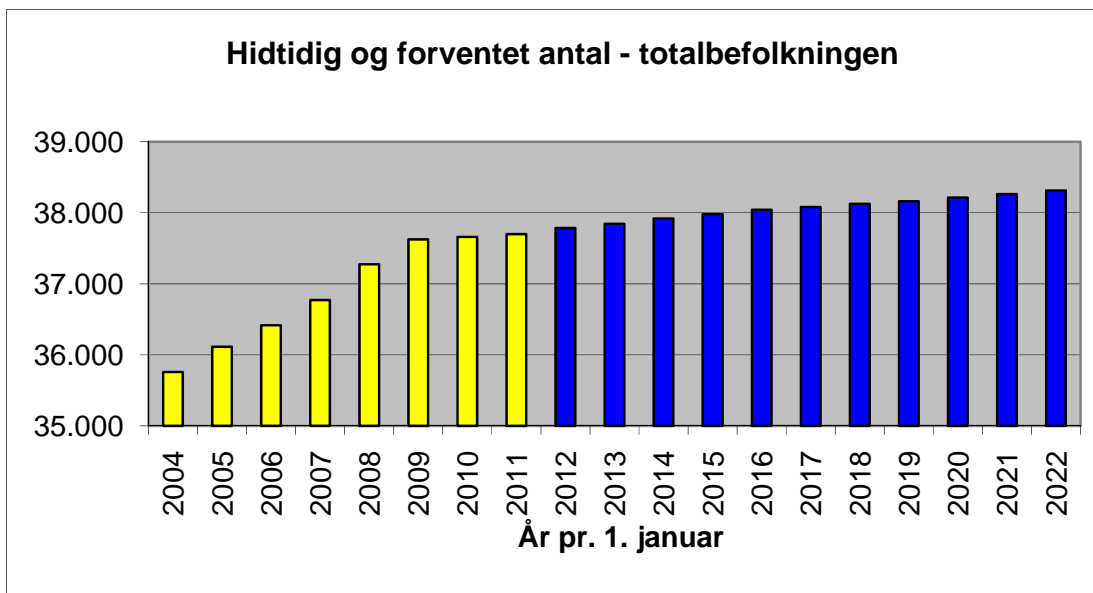
1. januar 2011 var der 37.701 personer i Middelfart Kommune. Befolkningsprognosen fortæller, at vi i 2022 vil være 38.313 personer. En stigning på 612 personer for hele perioden. Det svarer til en stigning på 1,62 % fra 2011 til 2022. Det er en markant lavere stigning i forhold til sidste års prognose, hvor den forventede stigning for 12- års perioden var på 3,09 %.

Faldet i den forventede befolkningstilvækst kan bl.a. forklares i den konjunkturbestemte afmatning på boligmarkedet, det forventede boligbyggeri i Middelfart Kommune og den øvrige region, samt befolkningens alderssammensætning.

Som det fremgår af tabel 1, kan tilvæksten forventes at ligge på mellem 40 og 85 personer gennem hele perioden. En tilvækst i befolkningen, som vi har oplevet i de historiske år 2004 – 2009, kan vi altså ikke forvente.

År	2011	2012	2013	2014	2015	2016	2017	2018	2019	2020	2021	2022
Indbyggere	37.701	37.786	37.845	37.920	37.981	38.042	38.082	38.127	38.163	38.213	38.264	38.313
Vækst pr. år		85	59	75	61	61	40	44	36	50	52	49

Tabel 1: Befolkningsudvikling 2010-2021 for Middelfart Kommune.



Figur 1: Hidtidig og forventet befolkningsudvikling. Bemærk akserne ikke skærer ved 0.

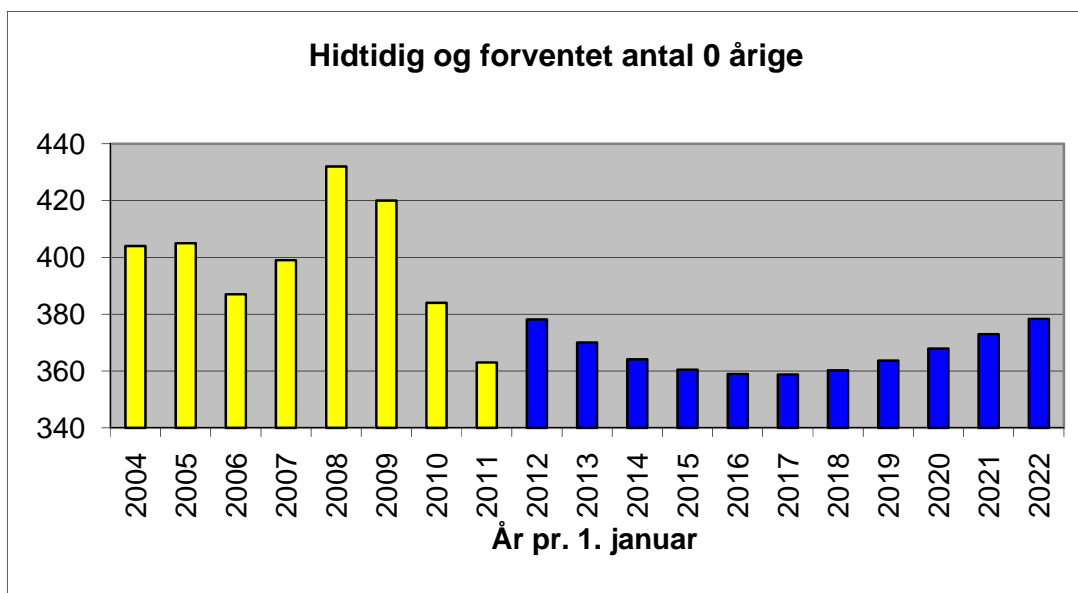
2.1 Udvalgte aldersgrupper

De udvalgte aldersgrupper viser relevante summerede tal for børneårgange, skoleelever, yngre og ældre erhvervsaktive, samt "unge og ældre" pensionister.

Selvom Middelfart Kommune forventer en stigning på 1,62 % frem til 2022, så er der store forskelle inden for de enkelte aldersklasser.

- Store årgange fra efterkrigstiden nærmer sig efterløns- og pensionsalderen.
- De unge flytter efter uddannelse.
- Har de unge og nyuddannede familier råd til at flytte til Middelfart efter endt uddannelse!
- Er Middelfart attraktiv nok som erhvervs og bosætningskommune?
- Flere og flere personer bor alene.
- Hvordan bliver børnefamiliernes vilkår i fremtiden?

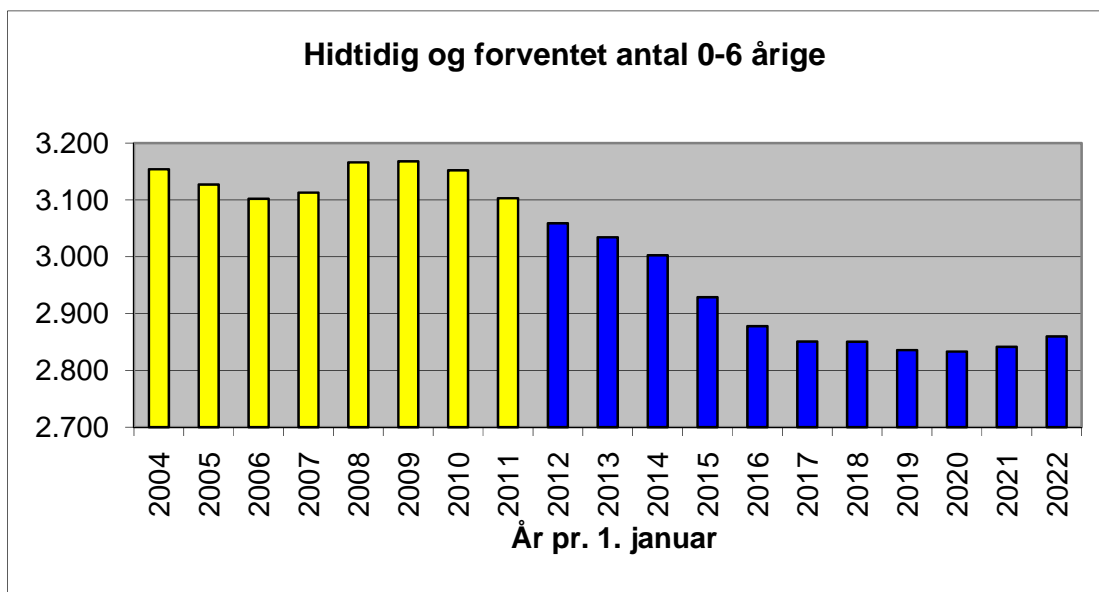
Alle spørgsmål og indikatorer, som kan have indflydelse på de næste års befolkningsudvikling i Middelfart Kommune. Men her er de bedste bud på udviklingen. Som det vil fremgå, er der store variationer i tendenserne for de enkelte aldersgrupper.



Figur 2: Hidtidig og forventet befolkningsudvikling. Bemærk akserne ikke skærer ved 0.

Antallet af 0 årige er faldet markant i de sidste 4 historiske år. Fra 432 0 årige i 2008 til 363 0 årige i 2011. Før da, lå tallet stabilt på ca. 390 – 400 personer. I den kommende 12 års periode kan vi forvente at tallet varierer mellem 360 og 380 personer. Prognosen er jo et vægtet gennemsnit, så der vil sikkert opstå variationer over dette gennemsnit. Som de historiske år viser, er der en stor variation. Det skyldes, at der ikke er nogen population for pågældende aldersklasse at lave prognosen ud fra. Vi skal påregne variationer på trods af prognosens fine og bløde kurve.

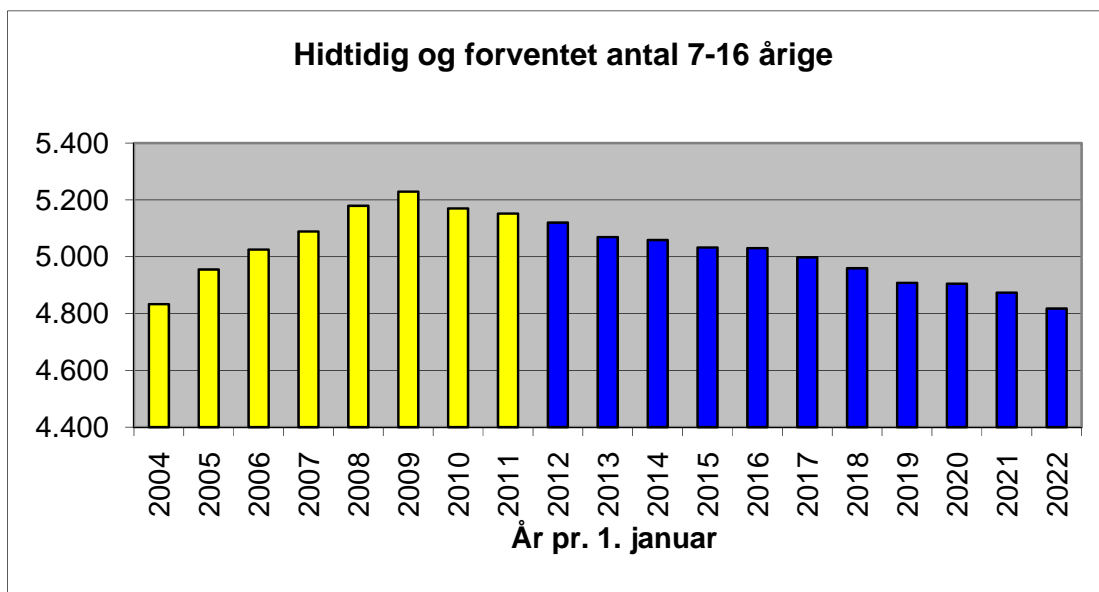
Prognosen forudsætter at fødselshyppigheden og fødselsniveau er stigende i Middelfart Kommune. Alligevel falder antallet af 0 årige. Det skyldes at antallet af personer i den fødedygtige alder (26-42 år) falder. Fra 7.252 personer i 2011 til 5.925 i 2022. Et fald på 1.327 personer!



Figur 3: Hidtidig og forventet befolkningsudvikling. Bemærk akse ikke skærer ved 0.

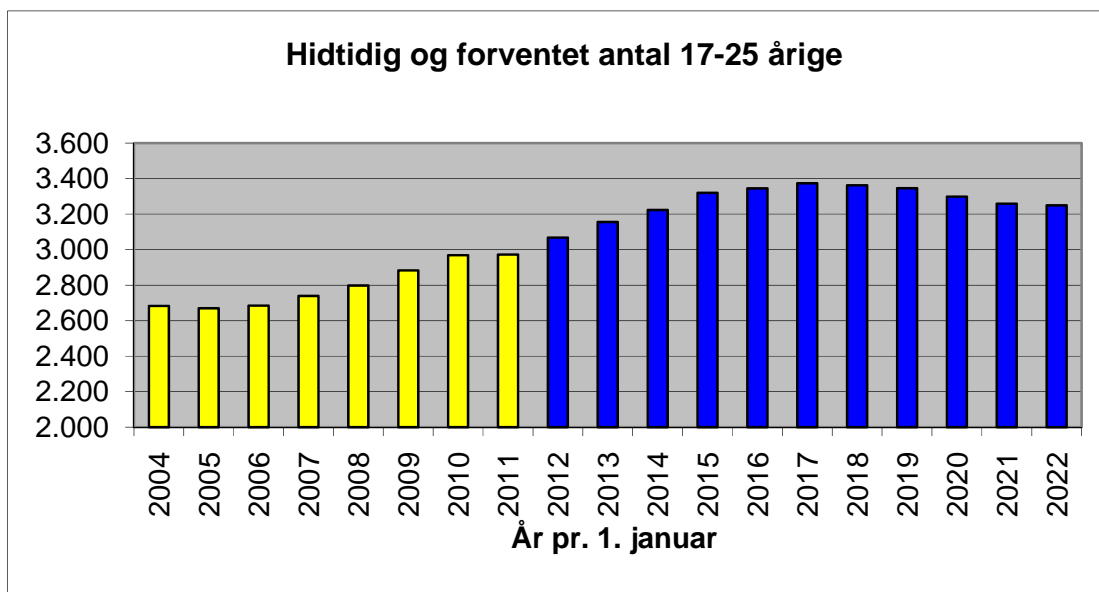
Figur 3 viser en faldende tendens til sidst i perioden. Det er resultatet af, at der kommer færre 0 årige i forhold de ældre aldersklasser, som forlader aldersgruppen. Samtidig kan tilflytningen ikke opveje det kommende antal færre 0 årige.

Fra 2011, hvor der er 3.103 personer i aldersklassen, vil faldet være på 270 personer frem til 2020, hvor der forventeligt vil være færrest i aldersgruppen.



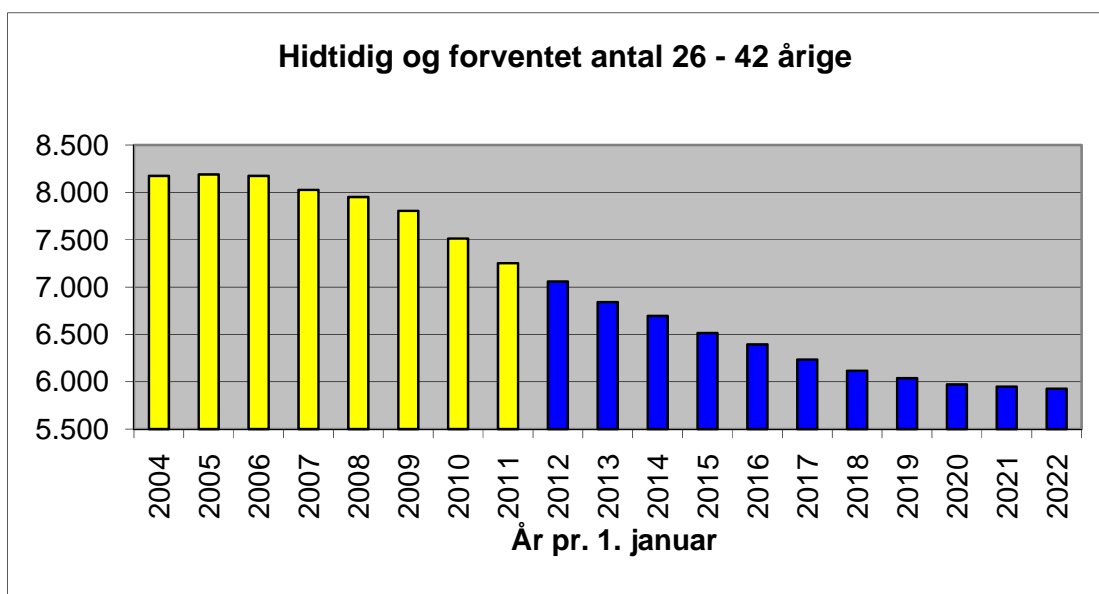
Figur 4: Hidtidig og forventet befolkningsudvikling. Bemærk akse ikke skærer ved 0.

Aldersgruppen de 7-16 årige er skoleårgangene. Middelfart Kommune kan forvente et samlet fald på 334 personer fra 5.152 i 2011 til 4.818 personer i 2022.



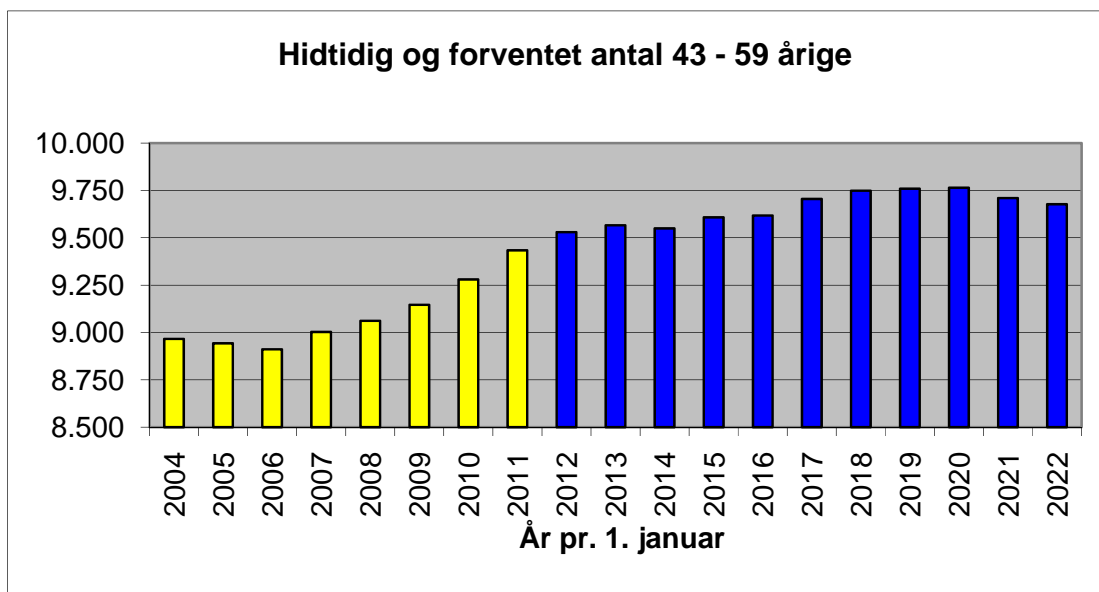
Figur 5: Hittidig og forventet befolkningsudvikling. Bemærk akserne ikke skærer ved 0.

Aldersgruppen 17-25 år kan forvente en stigning frem til 2017-2018, hvorefter der vil være et svagt fald i periodens slutning. Vi stiger fra 2.972 til 3.374 i 2017, hvorefter tallet vil falde til 3.250 i 2022.



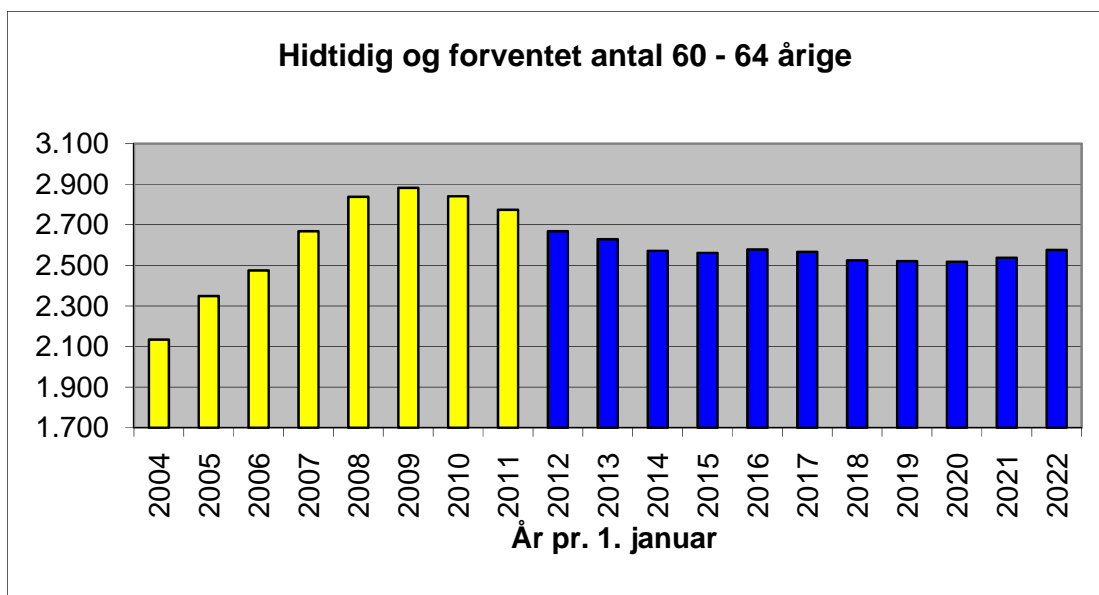
Figur 6: Hittidig og forventet befolkningsudvikling. Bemærk akserne ikke skærer ved 0.

De 26-42 årige vil stå for et markant fald gennem hele perioden. Fra 7.252 i 2011 til kun 5.925 i 2022. I periodens slutning vil der kun være 81% tilbage af aldersgruppen i forhold til i dag. Eller sagt på en anden måde, hver femte person i aldersgruppen er forsvundet i 2022 i forhold til i dag. Gns. Forsvinder 120 personer fra aldersgruppen årligt i perioden. Aldersgruppen kaldes de unge erhvervsaktive, og i gruppen indgår også hovedparten af kvinder i den fødedygtige alder.



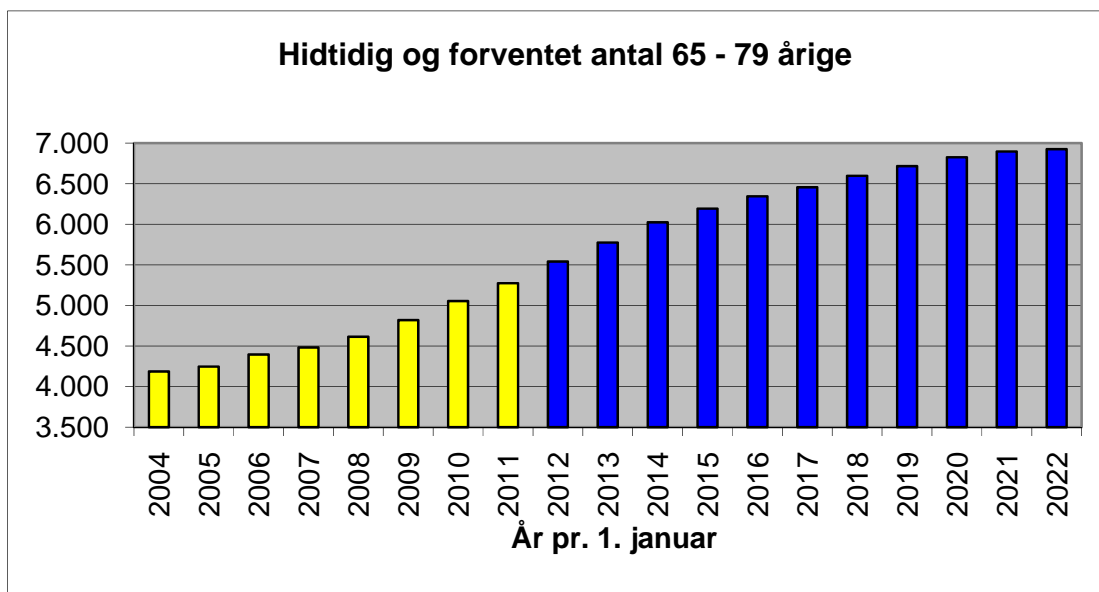
Figur 7: Hidtidig og forventet befolkningsudvikling. Bemærk akserne ikke skærer ved 0.

De ældre erhvervsaktive - 43-59 år - har oplevet en stigning i antallet siden 2006. Stigningen forventes at fortsætte frem til 2020, hvor tallet forventes at være 9.764 personer. Mange af de store og ældre årgange fra de 26-43 årige rykker i perioden over i denne aldersgruppe, hvilket kan forklare figur 7's stigning og figur 6's fald.

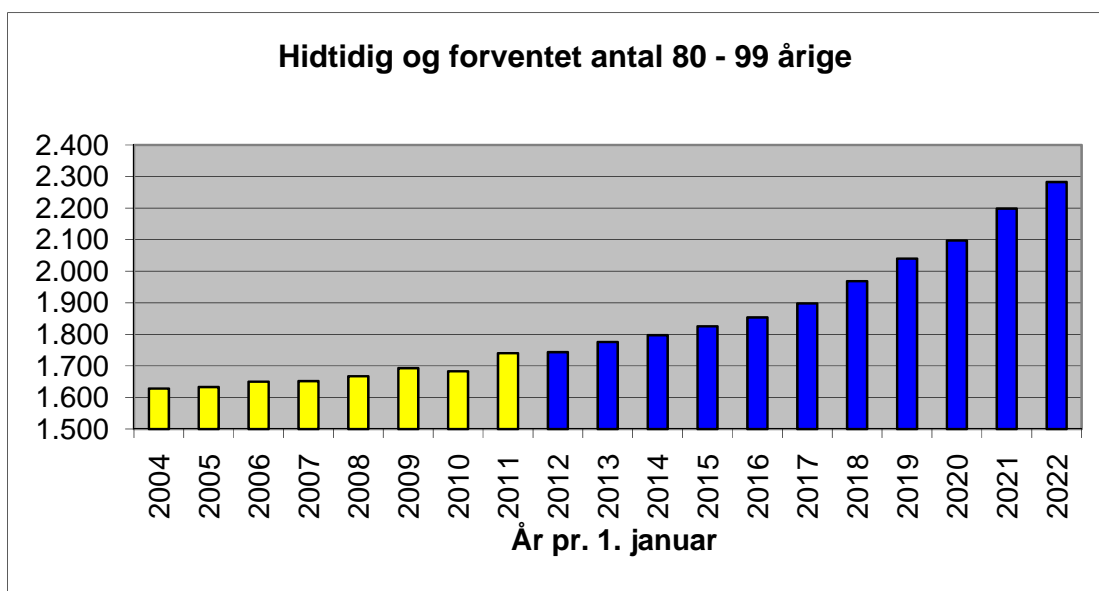


Figur 8: Hidtidig og forventet befolkningsudvikling. Bemærk akserne ikke skærer ved 0.

Antallet af de 60-64 årige kan forventes at stabilisere sig i 2014 med et antal på ca. 2.550 personer (+/- 20 til 30 personer). Antallet var højest i 2009.



Figur 9: Hidtidig og forventet befolkningsudvikling. Bemærk akserne ikke skærer ved 0.



Figur 10: Hidtidig og forventet befolkningsudvikling. Bemærk akserne ikke skærer ved 0.

Figur 9 og 10 viser, at der er en generel stigning i antallet af ældre. De faktiske tal fremgår af nedenstående tabel 2. Samlet vil der være 2.194 flere 65-99 årige end i 2011. Vi går fra 7.014 i dag til 9.208 personer i 2022! Det svarer til indeks 131.

År	2011	2012	2013	2014	2015	2016	2017	2018	2019	2020	2021	2022
65 - 79 årige	5.274	5.541	5.775	6.023	6.192	6.345	6.456	6.597	6.717	6.826	6.897	6.926
Vækst pr. år		267	235	248	169	153	111	141	119	110	70	29

År	2011	2012	2013	2014	2015	2016	2017	2018	2019	2020	2021	2022
80 - 99 årige	1.740	1.744	1.776	1.798	1.825	1.854	1.898	1.969	2.040	2.097	2.198	2.282
Vækst pr. år		4	32	22	28	28	44	70	71	57	101	84

Tabel 2: Befolkningsudvikling 2010 – 2021 for udvalgte ældre aldersgrupper

2.2 Aldersfordeling i 2010 – 2014 og 2021

De faktiske tal og den relative aldersfordeling mv. på udvalgte aldersklasser i 2011 og 2022 fremgår af tabel 3.

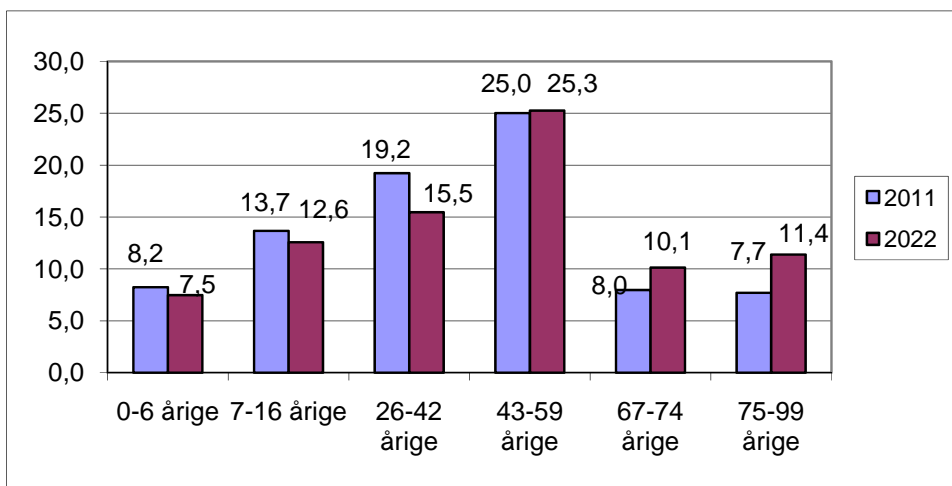
Aldersklasser	Ændring 2011 -2022			2011		2022	
	2011	2015	2022	Antal personer	%	Relativ aldersfordeling	
0-2	1.212	1.145	1.170	-42	-3,4	3,2	3,1
3-5	1.397	1.295	1.255	-142	-10,1	3,7	3,3
6	494	488	434	-60	-12,1	1,3	1,1
0-6	3.103	2.929	2.860	-243	-7,8	8,2	7,5
7-16	5.152	5.032	4.818	-334	-6,5	13,7	12,6
16-25	3.516	3.832	3.737	221	6,3	9,3	9,8
26-42	7.252	6.514	5.925	-1327	-18,3	19,2	15,5
43-59	9.434	9.608	9.677	243	2,6	25,0	25,3
17-66	23.539	23.074	22.394	-1145	-4,9	62,4	58,4
67-74	3.004	3.738	3.878	874	29,1	8,0	10,1
75-99	2.903	3.207	4.364	1461	50,3	7,7	11,4
80-99	1.740	1.825	2.282	542	31,2	4,6	6,0
0-99	37.701	37.981	38.313	612	1,6	100,0	100,0

Tabel 3: Alderssammensætning og ændring m.v. 2011 og 2022.

De tal som især er værd at hæfte sig ved i de kommende år er, om tendenserne frem mod 2022 holder på følgende områder.

- Vi kan forvente 243 færre 0-6 årige i 2022 i forhold til i dag.
- De unge erhvervsaktive (26-43 år) kan forvente et fald på 18,3 %, hvilket svarer til 1.327 personer.
- Arbejdsstyrken bliver ældre. Et fald i de unge erhvervsaktive og en stigning i aldersgruppen 43-59 årige med 243 personer.
- Vi får en kraftig vækst i antallet af pensionister.
- De 67-74 årige stiger med 29,1 % - svarende til 874 personer
- De 75- 99 årige stiger med lidt mere end 50 %. Fra 2.903 til 4.364 i 2022.
- De unge erhvervsaktives andel af befolkningen falder fra 19,2 % til 15,5%
- Andelen af pensionister stiger fra 15,7 % til 21,5% - i 2022 vil hver 5'te indbygger i Middelfart mao. Være pensionist.

Tilbagegang 2011 - 2022		Fremgang 2011- 2022	
0-16 årige	577 personer	43-59 årige	243 personer
16-42 årige	1106 personer	67-99 årige	2877 personer
Fremgang i alt 612 personer			

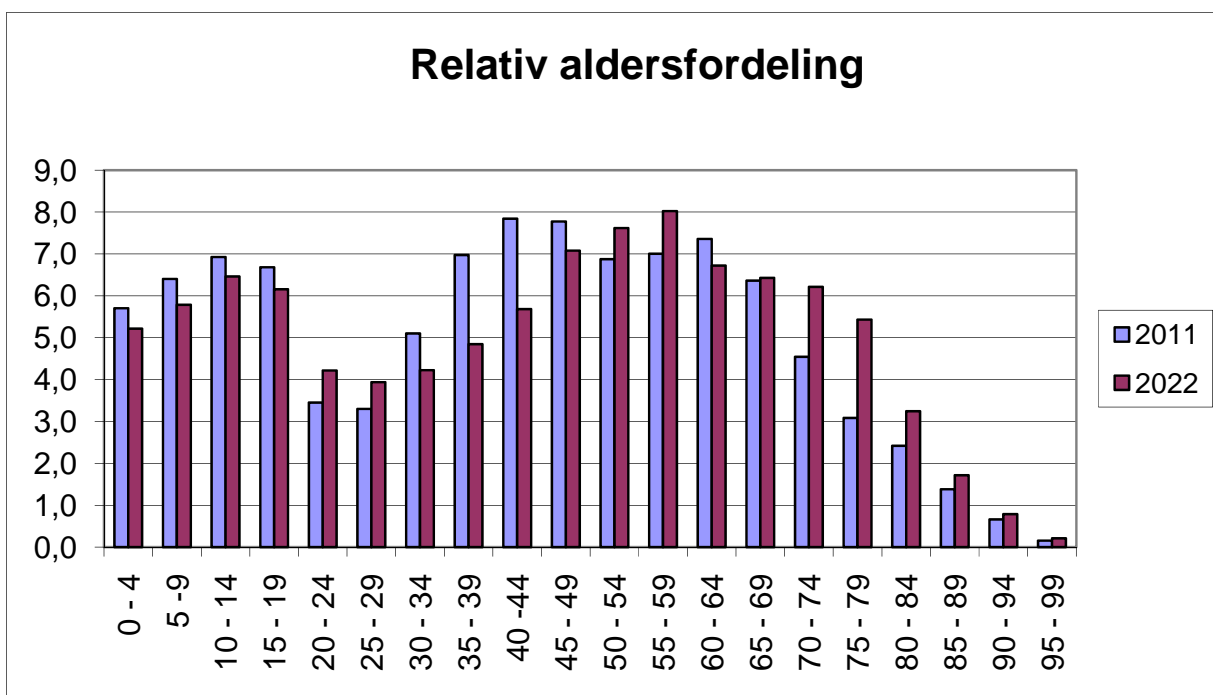


Figur 11: Relativ fordeling på udvalgte aldersklasser

Figur 11 og 12 viser, at Middelfart Kommune går en tid i møde, hvor alderssammensætningen bliver markant ældre.

I figur 11 ses at alle de tre yngste aldersgrupper vil få en mindre relativ andel af befolkningen end i dag. Og modsvarende at de to ældste aldersgrupper – pensionisterne – vil opleve en stor stigning.

I figur 12 ser man samme tendens nu bare fordelt på 5 års aldersklasser. Bemærk hvordan figuren bliver "højrevredet" i 2022. Det indikerer en markant ældre befolkningssammensætning.

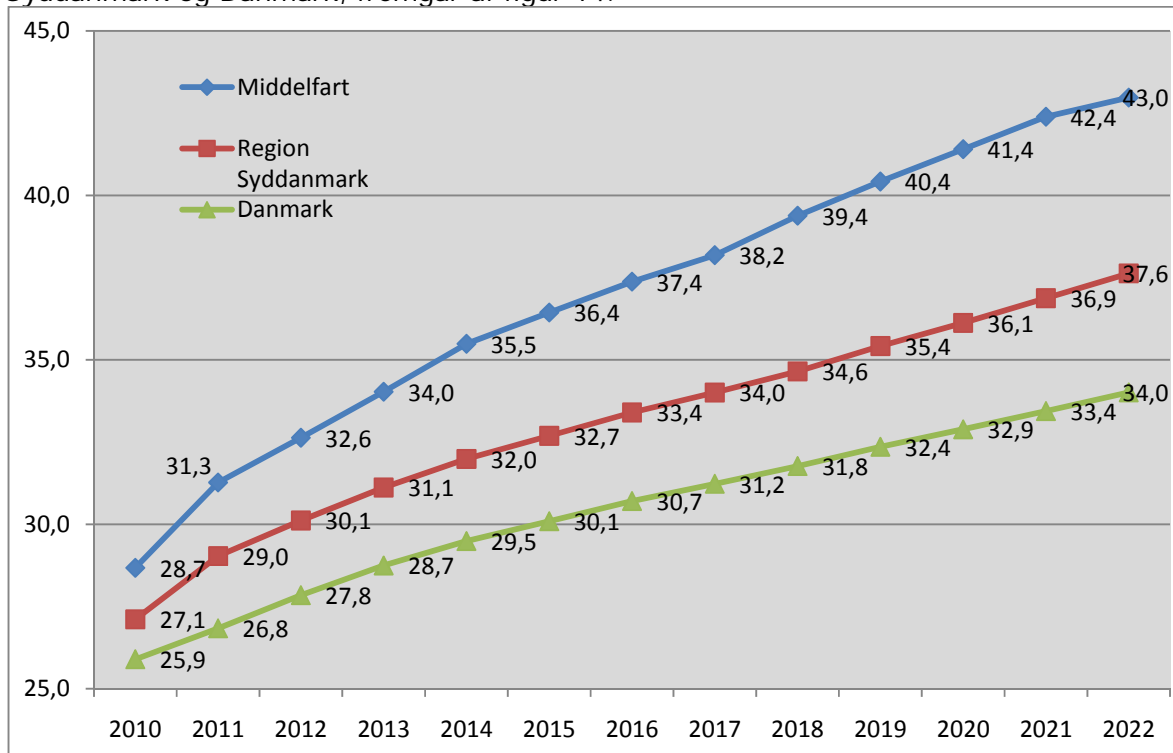


Figur 12: Relativ fordeling på 5 års aldersklasser i 2011 og 2022.

2.3 Ældrebrøken

Ældrebrøken bruges af flere offentlige instanser som en indikator for omsorgsopgaven på ældreområdet.

Ældrebrøken beregnes ved at dividere antallet af ældre (65-99 årige) med antallet af borgere mellem 17 – 64 år. En ældrebrøk på 30 betyder, at der er 30 ældre for hver 100 personer i den erhvervsaktive alder. Prognosen for ældrebrøken for hhv. Middelfart Kommune, Region Syddanmark og Danmark, fremgår af figur 14.



Figur 14: Hittidig og forventet ældrebrøk 2010 – 2022 for Middelfart Kommune, Region Syddanmark og Danmark

Ældrebrøken	2010	2011	2012	2013	2014	2015	2016	2017	2018	2019	2020	2021	2022
Middelfart	28,7	31,3	32,6	34,0	35,5	36,4	37,4	38,2	39,4	40,4	41,4	42,4	43,0
Region Syddanmark	27,1	29,0	30,1	31,1	32,0	32,7	33,4	34,0	34,6	35,4	36,1	36,9	37,6
Danmark	25,9	26,8	27,8	28,7	29,5	30,1	30,7	31,2	31,8	32,4	32,9	33,4	34,0

Middelfart Kommune havde 1. januar 2010 en ældrebrøk på 31,3. En brøk, der er højere end både Region Syddanmark og landet som helhed. Tendens med at Middelfart Kommune ligger over såvel regions-, som landstendensen fortsætter hele perioden ud.

I forhold til sidste års prognose for ældrebrøken, så er tallet for 2021 faldet 0,5 % point for Middelfart Kommunes del, et fald på kun 0,1 % point for Region Syddanmark og en stigning på 1,5 % point for landet som helhed. Mao så er afstanden ikke så stor i år som sidste år. Men alligevel er der en markant forskel kommune, region og land imellem.

3.0 Ældreområder og skoledistrikter

I dette afsnit beskrives de centrale udviklingstendenser i distrikterne – ældreområder og skoledistrikter. Flere aldersklasser er repræsenteret, så udviklingstendenser på flere aldersgrupper trækkes frem.

Hvis der er behov for specifikke tal for de enkelte distrikter, henvises der til tabeludskrifterne i kapitel 4.

3.1 Ældreområder

Ældreområde Nord

I ældreområde Nord er der pr. 1. januar 2011 6.303 personer. I prognoseperioden forventes der en stigning 2,7 %, så der i 2022 vil være 6.473 personer. Det er en større stigning end for kommunen som helhed, hvor stigningen kun vil være på 1,6 %.

Det er især den ældste del af befolkningen, der vil opleve en stigning i området. Aldersgruppen 65-79 år vil opleve en stigning på 43 %, mens de +80 årige vil opleve end endnu større stigning, nemlig 74 %. I faktiske tal vil stigningen udgøre hhv. 410 flere 65-79 årige og 179 flere 80 årige. Alle andre aldersgrupper, når bortses de 17 – 25 årige, vil have et faldende tal. Størst fald vil der være i grupperne 7 – 16 år og 26 – 42 år. Her vil indekstallet falde til hhv. 81,4 og 84,0, når udgangsåret er 2011. I begge aldersgrupper vil der i 2022 være mere end 163 færre personer end i 2011.

Ældreområde Syd

Ældreområde Syd kommer samlet set til at ligne udviklingen mest i forhold til de tre ældreområder. Her vil være en samlet stigning i antal personer på 1,8 % mod helle kommunens 1,6 %.

For de ældre årgange er det også her, at de fælles træk med kommunetotalen er størst.

Aldersgruppen 65-79 år stiger med 819 personer mens de +80 år stiger med 312 personer. Det er %-vise stigninger på hhv. 29,3 og 35,1 %. For aldersgrupperne i hele kommunen ligger stigningen på lige over 31 % for begge aldersgrupper.

Der vil være et fald i antal 0-6 år og 7 – 16 år i ældreområde Syd. Indekstallet vil være på hhv. 90,4 og 96,7 i 2022, hvor indeks 100 er 2011.

For de erhvervsaktives aldersgrupper vil der være et fald hos de unge erhvervsaktive (26-42 år) og en stigning i blandt de ældre erhvervsaktive (43-59 år). Blandt de unge erhvervsaktive vil der frem til 2022 ske et fald på 717 personer, svarende til indeks 80,9 (indeks 100=2011). For de ældre erhvervsaktive vil der blive tale om en stigning på 160 personer i samme periode. Det er en stigning på 3,4 %.

Ældreområde Øst

Aldersgrupperne i Ældreområde øst har samme udviklingstendens som i ældreområde Syd. Blandt de ældre aldersgrupper vil stigningen blandt de +80 år dog ikke være så stor som i område Syd eller som kommunen som helhed. Her er stigningen kun på 7,1 % i forhold til kommunens samlede stigning på 31,2 %.

Samme tendens vedr. de erhvervsaktive som i område Syd. Der bliver flere ældre erhvervsaktive og færre yngre erhvervsaktive.

Blandt de unge årgange sker der også et fald. For aldersgruppen 0-6 år og 7-16 år vil der være et fald, hvor indekstallene vil falde til hhv. 93,2 og 95,5 i 2022, hvor indeks 100 = 2011. Det svarer ganske godt til udviklingen på kommunetotalen.

3.2 Skoledistrikter

Første prognose, hvor skoledistrikterne er blevet ændret for både Strib Skole og Gelsted Skole. Strib Skole er lagt sammen med det tidligere Aulby Skole distrikt og Tanderup Skole distrikt er nu lagt sammen med Gelsted Skole distrikt.

Hvis man skal se tal for de enkelte skoleårsgange for de enkelte distrikter henvises der til afsnit 5.2.

Brenderup Skoledistrikt

Brenderup kan forvente et lille fald på ca. 50 personer gennem prognoseperioden.

Antallet af 7-16 årige forventes at falde fra 368 i 2011 til 314 i 2022 (indeks 85,5). Til gengæld kan der forventes en lille stigning i aldersgruppen 0-6 år, fra 195 i 2011 til 212 i 2022.

I de erhvervsaktives alder er der stort set status quo for de ældre erhvervsaktive (43.59 år). Til gengæld et fald hos de 26-42 årige fra 494 i 2011 til 444 i 2022.

Blandt pensionisterne stiger de 65-79 årige mest (ca. 20%) fra 305 i 2011 til 366 i 2022. Hos de + 80 årige sker der nærmest intet. En vækst på 4 personer i perioden frem til 2022.

Båring Skoledistrikt

Skoledistriktet kan forvente at få en tilvækst på 5,7 % - en stigning på 107 personer, så det samlede antal i 2022 vil være på 1977 personer.

Antal af 7-16 årige vil være status quo gennem perioden, mens der kan forventes et fald blandt de 0-6 årige. Fra 187 i 2011 til 158 i 2022 (indeks 84,4).

Andelen af de 26-42 årige falder markant med 106 personer, så der i 2022 vil være 295 personer (indeks 73,7). Til gengæld sker der en stigning på 16 % blandt aldersgruppen 43-49 år.

Hos de ældre er stigningen højest blandt de 65-79 årige, hvor der kan forventes en stigning på 38 %, Stigningen blandt de +80 år vil være på 11,4 %, hvilket er mindre en for kommunen som helhed.

Ejby Skoledistrikts

For området som helhed, kan vi forvente en stigning på 1,4 %, hvilket er nærmest identisk med kommunetotalen.

Antal 0-6 år forventes at forblive uforandret. Andelen af 7-16 år vil falde til indeks 90,5, hvilket betyder, at der vil være 324 personer i aldersgruppen i 2022 mod 358 personer i 2011.

Tendensen for de erhvervsaktive ligner kommunetotalen. Et fald blandt de unge erhvervsaktive (26-42 år) og en stigning blandt de ældre erhvervsaktive (42-59 år).

Som et særegent kendetegn, så vil der i Ejby forekomme et fald blandt de + 80 årige. Forventet 9 færre i 2022 end i 2011, hvor der er 211 personer over 80 år.

Fjelsted Harndrup Skoledistrikt

Totalen for skoledistriktet vil ikke ændre sig i antal gennem prognoseperioden. Et fald på 7 personer til 1.770.

Hos de unge vil det største fald være i gruppen 0-6 år, hvor der kan forventes at blive 25 færre personer, hvilket er et fald til indeks 84,5.

Der vil være stort set samme antal blandt de ældre erhvervsaktive, mens der vil blive et fald blandt de unge erhvervsaktive. Fra 400 i 2011 til 308 i 2022, hvilket svarer til indeks 77,0.

Der vil ske en relativ kraftig vækst blandt de ældre. De 65-79 årige vil følge stigningen for kommunetotalen med en vækst på ca. 34 %, mens der vil ske en stigning blandt de + 80 år med 60 %. Dem vil der være 71 af i 2022 mod 44 personer i 2011.

Gelsted Skole Distrikt

Det nye sammenlagte Gelsted Skole distrikt vil have en samlet tilvækst på 1,1 %. Fra 2.280 i 2011 til 2.305 i 2022.

Antallet af 0-6 år vil falde gennem perioden fra 210 personer til 180 i 2022. For de 7 – 16 årige kan der forventes en stigning fra 288 i 2011 til 323 i 2012, hvilket svarer til 12,2 %.

De erhvervsaktives tendens følger mange andre skoledistrikters tendens. Et fald blandt de unge erhvervsaktive (26-42 år) og en stigning blandt de ældre erhvervsaktive (43-59 år). For de unge vil faldet svare til indeks 75 i 2022 (374 personer), mens stigningen for de ældre erhvervsaktive er på små 10 %. Antallet stiger med 48 personer til 574 personer i 2022.

Stigningen blandt de ældre er ikke så høj som i kommunetotalen for de to grupper. Stigningen er størst blandt de 65-79 årige med 25,5 % til 369 personer. Hos de + 80 årige er stigningen på 17 personer, så der i 2022 vil være 135 personer, hvilket svarer til en stigning på 14,7 %.

Hyllehøjsskolens Skoledistrikt

Skoledistrikt Hyllehøjsskolen vil få meget af perioden fremtidige boligbyggeri, hvilket naturligt er med til at give en større befolkningstilvækst. Den samlede stigning for distriktet er på 1063 personer, hvilket svarer til en stigning på 39,7 %. Fra 2.681 i 2011 til 3.744 i 2022. Da distriktet forventes at få denne tilvækst, vil der da også ske en vækst i alle aldersgrupper.

DFor de 0-6 årige er stigningen i perioden på 157 børn, til 422 i 2022. Det svarer til en vækst på 59 %. For skoleårgangene er væksten på 25 %, hvilket i antal er en vækst på 114 personer, så der i 2022 vil være i alt 569 personer.

Der vil være 205 flere unge erhvervsaktive i 2022 – nemlig 821, hvilket er en vækst på 33,3 %. En vækst på 42,1 % blandt de ældre erhvervsaktive vil resultere i 258 flere i 2022, hvilket svarer til 874 personer.

Blandt de ældre vil stigningen være 60 % for de 65-79 årige – i alt 462 i 2022, mens de + 80 årige vil mere end fordobles. Fra 52 i 2011 til 125 i 2022.

Lillebæltskolens Skoledistrikt

Distriktet vil opleve et markant fald i antal personer gennem hele perioden.. Fra 4.275 i 2011 til 3.812 i 2022 svarer til indeks 89,2 i 2022.

De 0-6 årige vil reduces i antal med 146 personer. Fra 366 i 2011 til 220 i 2022, hviket svarer til indeks 60,1. For skoleårgangene 7-16 år vil der i 2022 være 163 færre personer. ET fald fra 622 i 2011 til 459 i 2022 svarer til indeks 73,8.

Faldet blandt de unge årgange hænger sammen med et drastisk fald blandt de unge erhvervsaktive. Fra 756 i 2011 til 415 i 2022 svarer til indeks 55. Der vil være 341 færre personer fra denne aldersgruppe i 2022.

Aldersgruppen 65-79 år vil stige med 43,9 % til 925 personer i 2022 mod 643 i 2011. For de +80 årige sker der i perioden en fordobling til 214 personer i 2022.

Nørre Aaby Skoledistrikt

For området som helhed, kan vi forvente en stigning på 1,6 %, hvilket er identisk med kommunetotalen. En stigning på 44 personer til 3.973 i 2022.

Der sker et lille fald blandt såvel 0-6 år samt 7-16 år. Indekstallet vil ligge lige omkring de 95 i 2022.

For de erhvervsaktive vil der ske et fald blandt de unge erhvervsaktive til indeks 92,1, hvilket er et fald på 58 personer. Antallet af de 43-59 årige er stort set uændret.

Der kan forventes en mindre stigning blandt pensionisterne i Nørre Aaby end for kommunen som helhed. Stigningen er på hhv. 11,8 % for de 65-79 årige og 20,1 % for de + (0 årige). For kommunen som helhed er stigningen for begge aldersklasser på 33 %.

Strib Skoledistrikt

Strib Skoledistrikt er nu blevet sammenlagt af det tidligere Strib skoledistrikt og Aulby skoledistrikt. Et distrikt der kan forvente en tilbagegang til indeks 97,3 i 2022, hvilket svarer til 181 personer, så der vil være 6455 personer i alt.

Der er et større fald for begge aldersklasser blandt de unge. De 0-6 årige går til indeks 88, mens de 7-16 årige går til indeks 78,3. Faldet svarer for de 0-6 årige til 62 personer, så der i 2022 vil være 456 personer. For den ældre aldersgruppe vil der være 777 personer, hvilket er et fald på 216 personer i forhold til 2011.

For de erhvervsaktive vil det største fald være blandt de unge erhvervsaktive (26-42 år) til indeks 75. I 2022 vil der være 826 personer mod 1101 personer i 2011.

Der vil blive mange flere pensionister i Strib, også i forhold til kommunetotalens stigning. De unge erhvervsaktive vil stige med 41 %, mens tallet for de +80 årige stiger med 60 %. I 2022 vil der være 1351 i aldersgruppen 65-79 år og 382 personer over 80 år.

Vestre Skoledistrikt

Skoledistriktet vil have et mindre fald over perioden til indeks 98,5 i 2022, hvilket svarer til 78 personer. I 2022 vil der være 4.880 personer i distriktet.

Der vil være en tilbagegang blandt begge de unge aldersgrupper. Relativt størst for de 0-6 årige, hvor indeks vil blive 78,3. I 2022 vil der være 266 0-6 årige mod 340 personer i 2011. De 7-16 årige vil falde fra 531 i 2011 til 508 i 2022.

Der vil ske et drastisk fald i de unge erhvervsaktive til indeks 69,9 i 2022. Fra 864 i 2011 til 604 i 2022. For de ældre erhvervsaktive er antallet stort set uforandret (indeks 98,4).

Der bliver flere ældre i distriktet, men den relative stigning vil ikke være så stor som i kommunen som helhed. Indeks 115 for de + 80 årige og 129 for de 65-79 årige, mens det for kommunen som helhed er indeks 131 for begge aldersgrupper.

Østre Skoledistrikt

Distriktet vil for totalen stige en lille smule mere end kommunen som helhed, nemlig med 2,4 % for hele perioden. Området vil i 2022 have 4.149 personer.

De 0-6 årige vil have et lille fald gennem perioden begyndende fra 2014. I 2022 vil der være 279 personer mod i 2011 312 personer. Det svarer til et indeks 89,5. For de 7-16 årige vil der over perioden ske en stigning fra 456 til 489, hvilket svarer til en stigning på 7,3 %.

Der vil blive færre personer i de unge erhvervsaktives aldersgruppe (26-42 år), mens der vil ske en stigning i de ældre erhvervsaktives gruppe. De 26-42 år vil der være 194 færre af i 2022 mod 2011 – i alt 658 i 2022. For de ældre erhvervsaktive vil der ske en stigning på 9,9 %, så der i 2022 er 1.047 personer.

Den største stigning blandt pensionisterne er i gruppen over 80 år. En stigning på 33,7 % bringer antallet op på 281 i 2022. Det svarer ca. til kommunen som helhed. For aldersgruppen 65-79 år vil stigningen være på 22 %. Der vil i 2022 være 764 personer mod 626 i 2011.

Fremskrivningsområder

Middelfart Kommune har 53 fremskrivningsområder, der samlet set dækker hele kommunen. Summen af en række fremskrivningsområder udgør de ovenfor beskrevne ældreområder og skoledistrikter.

Det er også muligt at lave prognose for de aldersgrupper, der for en er interessante, på de enkelte fremskrivningsområder. Bliver dette efterspurgt, bør man kontakte Staben i Middelfart Kommune, som vil generere rapporter herom.

Sidst i kapitel 5 fremgår den forventede udvikling for de enkelte fremskrivningsområder for det totale antal personer i området.

I bilag 3 er en oversigt over Middelfart Kommunes fremskrivningsområder. Områderne er de mindste enheder, der kan udarbejdes prognoser på.

4.0 Hvordan gik det?

Befolkningsprognosen er udtryk for den bedste vurdering af befolkningsudviklingen i Middelfart Kommune. Men hvordan er det så gået det sidste år?

Her er en kort dokumentation af, hvordan det er gået i 2010, set i forhold til befolkningsprognosen 2010-2021's forventninger.

Udvalgte aldersklasser

Totalt set (total befolkningen) manglede der at være en yderligere vækst på 75 personer. Det svarer til en afvigelse på 0,20 % fra befolkningsprognosens tal.

For de enkelte aldersgrupper har den største afvigelse været hos de 0-årige med 6,20 %. De 0 årige er også den sværeste gruppe at lave prognoser på, da der jo af naturlige årsager ikke er en population fra året før at lave prognosen ud fra.

På de næste sider findes tilsvarende tal for udvalgte aldersklasser på de tre ældreområdets distrikters inddeling.

Hele Kommune	Prognose-tal for 2011	Faktiske tal	Difference	Procentvis afvigelse
0 årige	387	363	-24	-6,20
0-2 årige	1.228	1.212	-16	-1,30
3-5 årige	1.400	1.397	-3	-0,21
6 årige	498	494	-4	-0,80
7-16 årige	5.154	5.153	-1	-0,02
13-18 årige	3.184	3.180	-4	-0,13
16-22 årige	2.970	2.872	-98	-3,30
0-19 årige	9.748	9.695	-53	-0,54
21-25 årige	1.194	1.188	-6	-0,50
26-42 årige	7.306	7.252	-54	-0,74
43-59 årige	9.385	9.434	49	0,52
17-66 årige	23.586	23.539	-47	-0,20
66 årige	539	538	-1	-0,19
67-74 årige	3.025	3.004	-21	-0,69
75-99 årige	2.885	2.903	18	0,62
80-99 årige	1.716	1.740	24	1,40
67-99 årige	5.911	5.907	-4	-0,07
0-99 årige	37.777	37.702	-75	-0,20

Tabel 5: Prognosetal for 2009 (fra sidste års prognose) og de faktiske tal, samt %-vis afvigelse

Ældreområde Nord

Ældreområde Nord	Prognose-tal for 2011	Faktiske tal	Difference	Procentvis afvigelse
0 årige	49	45	-4	-8,16
0-2 årige	168	162	-6	-3,57
3-5 årige	230	230	0	0,00
6 årige	92	96	4	4,35
7-16 årige	942	944	2	0,21
13-18 årige	591	583	-8	-1,35
16-22 årige	491	473	-18	-3,67
0-19 årige	1.695	1.683	-12	-0,71
21-25 årige	121	112	-9	-7,44
26-42 årige	1.016	1.018	2	0,20
43-59 årige	1.752	1.749	-3	-0,17
17-66 årige	3.894	3.888	-6	-0,15
66 årige	98	97	-1	-1,02
67-74 årige	565	554	-11	-1,95
75-99 årige	429	429	0	0,00
80-99 årige	241	241	0	0,00
67-99 årige	995	983	-12	-1,21
0-99 årige	6.320	6.303	-17	-0,27

Tabel 6: Prognose for 2009 (fra sidste års prognose) og de faktiske tal, samt %-vis afvigelse

Ældreområde Syd

Ældreområde Syd	Prognose-tal for 2011	Faktiske tal	Difference	Procentvis afvigelse
0 årige	195	195	0	0,00
0-2 årige	612	622	10	1,63
3-5 årige	708	710	2	0,28
6 årige	250	246	-4	-1,60
7-16 årige	2.552	2.540	-12	-0,47
13-18 årige	1.572	1.568	-4	-0,25
16-22 årige	1.541	1.507	-34	-2,21
0-19 årige	4.864	4.858	-6	-0,12
21-25 årige	660	677	17	2,58
26-42 årige	3.753	3.734	-19	-0,51
43-59 årige	4.671	4.727	56	1,20
17-66 årige	12.055	12.086	31	0,26
66 årige	273	273	0	0,00
67-74 årige	1.598	1.596	-2	-0,13
75-99 årige	1.516	1.534	18	1,19
80-99 årige	896	915	19	2,12
67-99 årige	3.114	3.130	16	0,51
0-99 årige	19.291	19.334	43	0,22

Tabel 7: Prognosestal for 2009 (fra sidste års prognose) og de faktiske tal, samt procentvis afvigelse

Ældreområdet Øst

Ældreområde Øst	Prognose-tal for 2011	Faktiske tal	Difference	Procentvis afvigelse
0 årige	143	123	-20	-13,99
0-2 årige	449	428	-21	-4,68
3-5 årige	461	457	-4	-0,87
6 årige	156	152	-4	-2,56
7-16 årige	1.661	1.669	8	0,48
13-18 årige	1.022	1.028	6	0,59
16-22 årige	938	891	-47	-5,01
0-19 årige	3.189	3.153	-36	-1,13
21-25 årige	412	399	-13	-3,16
26-42 årige	2.537	2.498	-39	-1,54
43-59 årige	2.962	2.951	-11	-0,37
17-66 årige	7.637	7.548	-89	-1,17
66 årige	167	168	1	0,60
67-74 årige	862	853	-9	-1,04
75-99 årige	940	940	0	0,00
80-99 årige	580	584	4	0,69
67-99 årige	1.802	1.793	-9	-0,50
0-99 årige	12.166	12.047	-119	-0,98

Tabel 8: Prognosestal for 2010 (fra sidste års prognose) og de faktiske tal, samt procentvis afvigelse

5.0 Middelfart Kommune – tabeludskrift

Standard aldersklasser – faktiske tal

	Historik	Historik	Historik	Prognose	Prognose	Prognose	Prognose	Prognose	Prognose	Prognose	Prognose	Prognose	Prognose	Prognose
Alder Kalenderår	2009	2010	2011	2012	2013	2014	2015	2016	2017	2018	2019	2020	2021	2022
0 år	420	384	363	378	370	364	360	359	359	360	364	368	373	378
0 - 6 år	3.168	3.152	3.103	3.059	3.034	3.002	2.929	2.878	2.851	2.850	2.836	2.833	2.841	2.860
7 - 16 år	5.229	5.170	5.152	5.120	5.069	5.059	5.032	5.030	4.998	4.960	4.908	4.905	4.873	4.818
17 - 25 år	2.883	2.969	2.972	3.067	3.155	3.223	3.319	3.345	3.374	3.362	3.346	3.298	3.259	3.249
26 - 42 år	7.804	7.512	7.252	7.058	6.841	6.694	6.514	6.394	6.235	6.116	6.037	5.971	5.948	5.925
43 - 59 år	9.146	9.280	9.434	9.530	9.566	9.550	9.608	9.618	9.705	9.748	9.759	9.764	9.710	9.677
60 - 64 år	2.882	2.841	2.774	2.668	2.629	2.572	2.561	2.579	2.567	2.524	2.521	2.518	2.537	2.576
65 - 79 år	4.820	5.054	5.274	5.541	5.775	6.023	6.192	6.345	6.456	6.597	6.717	6.826	6.897	6.926
80 - 99 år	1.693	1.683	1.740	1.744	1.776	1.798	1.825	1.854	1.898	1.969	2.040	2.097	2.198	2.282
0 - 99 år	37.625	37.661	37.701	37.786	37.845	37.920	37.981	38.042	38.082	38.127	38.163	38.213	38.264	38.313

Standard aldersklasser – indeks: 2010 = 100

	Historik	Historik	Historik	Prognose	Prognose	Prognose	Prognose	Prognose	Prognose	Prognose	Prognose	Prognose	Prognose	Prognose
Alder Kalenderår	2009	2010	2011	2012	2013	2014	2015	2016	2017	2018	2019	2020	2021	2022
0 år	115,7	105,8	100,0	104,2	101,9	100,3	99,3	98,9	98,8	99,2	100,2	101,3	102,7	104,2
0 - 6 år	102,1	101,6	100,0	98,6	97,8	96,8	94,4	92,7	91,9	91,9	91,4	91,3	91,6	92,2
7 - 16 år	101,5	100,3	100,0	99,4	98,4	98,2	97,7	97,6	97,0	96,3	95,3	95,2	94,6	93,5
17 - 25 år	97,0	99,9	100,0	103,2	106,2	108,4	111,7	112,5	113,5	113,1	112,6	111,0	109,7	109,3
26 - 42 år	107,6	103,6	100,0	97,3	94,3	92,3	89,8	88,2	86,0	84,3	83,2	82,3	82,0	81,7
43 - 59 år	96,9	98,4	100,0	101,0	101,4	101,2	101,8	102,0	102,9	103,3	103,4	103,5	102,9	102,6
60 - 64 år	103,9	102,4	100,0	96,2	94,8	92,7	92,3	93,0	92,5	91,0	90,9	90,8	91,5	92,9
65 - 79 år	91,4	95,8	100,0	105,1	109,5	114,2	117,4	120,3	122,4	125,1	127,4	129,4	130,8	131,3
80 - 99 år	97,3	96,7	100,0	100,2	102,1	103,3	104,9	106,5	109,1	113,1	117,2	120,5	126,3	131,2
0 - 99 år	99,8	99,9	100,0	100,2	100,4	100,6	100,7	100,9	101,0	101,1	101,2	101,4	101,5	101,6

Udvalgte aldersklasser

Faktiske tal

	Historik	Historik	Prognose	Prognose	Prognose	Prognose	Prognose	Prognose	Prognose	Prognose	Prognose	Prognose	Prognose
Kalenderår	2010	2011	2012	2013	2014	2015	2016	2017	2018	2019	2020	2021	2022
0 år - 0 år	384	363	378	370	364	360	359	359	360	364	368	373	378
0 år - 2 år	1.283	1.212	1.175	1.158	1.162	1.145	1.135	1.129	1.128	1.133	1.142	1.155	1.170
3 år - 5 år	1.388	1.397	1.418	1.403	1.330	1.295	1.282	1.286	1.269	1.257	1.250	1.250	1.255
6 år - 6 år	481	494	466	473	511	488	461	436	454	446	440	436	434
0 år - 6 år	3.152	3.103	3.059	3.034	3.002	2.929	2.878	2.851	2.850	2.836	2.833	2.841	2.860
7 år - 16 år	5.170	5.152	5.120	5.069	5.059	5.032	5.030	4.998	4.960	4.908	4.905	4.873	4.818
13 år - 18 år	3.116	3.180	3.139	3.140	3.093	3.088	3.050	2.987	2.987	2.959	2.959	2.967	3.002
16 år - 22 år	2.820	2.871	2.973	3.008	3.094	3.104	3.076	3.048	3.036	2.974	2.956	2.933	2.907
16 år - 25 år	3.486	3.516	3.601	3.660	3.782	3.832	3.861	3.869	3.890	3.817	3.791	3.772	3.737
0 år - 19 år	9.750	9.694	9.676	9.582	9.531	9.448	9.374	9.321	9.227	9.172	9.122	9.096	9.050
21 år - 25 år	1.152	1.188	1.196	1.245	1.354	1.409	1.464	1.510	1.515	1.517	1.514	1.497	1.469
26 år - 42 år	7.512	7.252	7.058	6.841	6.694	6.514	6.394	6.235	6.116	6.037	5.971	5.948	5.925
43 år - 59 år	9.280	9.434	9.530	9.566	9.550	9.608	9.618	9.705	9.748	9.759	9.764	9.710	9.677
60 år - 64 år	2.841	2.774	2.668	2.629	2.572	2.561	2.579	2.567	2.524	2.521	2.518	2.537	2.576
17 år - 66 år	23.654	23.539	23.456	23.318	23.169	23.074	22.922	22.835	22.745	22.705	22.562	22.453	22.394
66 år - 66 år	507	538	563	564	557	568	499	484	467	523	515	491	503
67 år - 74 år	2.836	3.004	3.195	3.377	3.550	3.738	3.875	3.948	4.018	3.986	3.978	3.940	3.878
75 år - 99 år	2.849	2.903	2.957	3.047	3.139	3.207	3.337	3.451	3.553	3.729	3.935	4.157	4.364
80 år - 99 år	1.683	1.740	1.744	1.776	1.798	1.825	1.854	1.898	1.969	2.040	2.097	2.198	2.282
67 år - 99 år	5.685	5.907	6.151	6.424	6.690	6.946	7.212	7.399	7.571	7.715	7.913	8.097	8.242
0 år - 99 år	37.661	37.701	37.786	37.845	37.920	37.981	38.042	38.082	38.127	38.163	38.213	38.264	38.313

Indeks 2011 = 100

	Historik	Historik	Prognose	Prognose	Prognose	Prognose	Prognose	Prognose	Prognose	Prognose	Prognose	Prognose	Prognose
Kalenderår	2010	2011	2012	2013	2014	2015	2016	2017	2018	2019	2020	2021	2022
0 år - 0 år	105,8	100,0	104,2	101,9	100,3	99,3	98,9	98,8	99,2	100,2	101,3	102,7	104,2
0 år - 2 år	105,9	100,0	97,0	95,5	95,9	94,5	93,6	93,1	93,1	93,5	94,3	95,3	96,6
3 år - 5 år	99,4	100,0	101,5	100,4	95,2	92,7	91,8	92,1	90,8	89,9	89,5	89,5	89,9
6 år - 6 år	97,4	100,0	94,3	95,7	103,3	98,8	93,2	88,2	91,8	90,3	89,2	88,3	87,9
0 år - 6 år	101,6	100,0	98,6	97,8	96,8	94,4	92,7	91,9	91,9	91,4	91,3	91,6	92,2
7 år - 16 år	100,3	100,0	99,4	98,4	98,2	97,7	97,6	97,0	96,3	95,3	95,2	94,6	93,5
13 år - 18 år	98,0	100,0	98,7	98,8	97,3	97,1	95,9	93,9	93,9	93,0	93,0	93,3	94,4
16 år - 22 år	98,2	100,0	103,5	104,8	107,8	108,1	107,1	106,2	105,7	103,6	103,0	102,2	101,3
16 år - 25 år	99,1	100,0	102,4	104,1	107,6	109,0	109,8	110,0	110,6	108,6	107,8	107,3	106,3
0 år - 19 år	100,6	100,0	99,8	98,8	98,3	97,5	96,7	96,2	95,2	94,6	94,1	93,8	93,4
21 år - 25 år	97,0	100,0	100,7	104,8	114,0	118,6	123,2	127,1	127,5	127,7	127,4	126,0	123,7
26 år - 42 år	103,6	100,0	97,3	94,3	92,3	89,8	88,2	86,0	84,3	83,2	82,3	82,0	81,7
43 år - 59 år	98,4	100,0	101,0	101,4	101,2	101,8	102,0	102,9	103,3	103,4	103,5	102,9	102,6
60 år - 64 år	102,4	100,0	96,2	94,8	92,7	92,3	93,0	92,5	91,0	90,9	90,8	91,5	92,9
17 år - 66 år	100,5	100,0	99,6	99,1	98,4	98,0	97,4	97,0	96,6	96,5	95,8	95,4	95,1
66 år - 66 år	94,2	100,0	104,6	104,8	103,6	105,6	92,7	89,9	86,9	97,1	95,8	91,3	93,5
67 år - 74 år	94,4	100,0	106,3	112,4	118,2	124,4	129,0	131,4	133,8	132,7	132,4	131,2	129,1
75 år - 99 år	98,1	100,0	101,8	105,0	108,1	110,5	115,0	118,9	122,4	128,4	135,6	143,2	150,3
80 år - 99 år	96,7	100,0	100,2	102,1	103,3	104,9	106,5	109,1	113,1	117,2	120,5	126,3	131,2
67 år - 99 år	96,2	100,0	104,1	108,7	113,3	117,6	122,1	125,3	128,2	130,6	134,0	137,1	139,5
0 år - 99 år	99,9	100,0	100,2	100,4	100,6	100,7	100,9	101,0	101,1	101,2	101,4	101,5	101,6

5.1 Ældreområder

Ældreområde Nord

Faktiske tal

Ældreområde	Historik	Historik	Prognose	Prognose	Prognose	Prognose	Prognose	Prognose	Prognose	Prognose	Prognose	Prognose	Prognose
NORD	2010	2011	2012	2013	2014	2015	2016	2017	2018	2019	2020	2021	2022
0 år - 0 år	53	45	48	46	46	46	47	49	51	53	56	59	62
0 år - 2 år	180	162	158	152	153	154	155	158	162	167	175	184	193
3 år - 5 år	243	230	219	212	193	192	189	191	189	189	191	197	204
6 år - 6 år	89	96	81	78	83	71	72	66	69	68	67	68	68
0 år - 6 år	512	488	458	442	430	416	417	415	420	424	433	448	466
7 år - 16 år	959	944	934	922	902	894	885	857	849	825	814	794	769
13 år - 18 år	588	583	571	572	542	544	527	525	537	520	526	517	508
16 år - 22 år	463	473	487	489	490	478	486	461	458	448	446	454	451
16 år - 25 år	511	522	530	554	563	565	572	553	550	538	537	543	539
0 år - 19 år	1.718	1.683	1.654	1.623	1.588	1.559	1.542	1.518	1.495	1.483	1.466	1.476	1.470
21 år - 25 år	96	112	120	140	150	170	173	172	172	172	166	168	160
26 år - 42 år	1.086	1.018	978	915	893	846	839	827	809	795	802	830	855
43 år - 59 år	1.728	1.749	1.759	1.770	1.741	1.760	1.750	1.752	1.757	1.748	1.745	1.704	1.672
60 år - 64 år	504	498	478	467	481	488	503	505	496	482	466	470	477
17 år - 66 år	3.911	3.888	3.863	3.815	3.786	3.763	3.741	3.737	3.697	3.689	3.667	3.652	3.652
66 år - 66 år	91	97	109	102	106	98	92	90	85	96	111	98	104
67 år - 74 år	530	554	579	631	669	720	741	748	761	757	757	762	760
75 år - 99 år	413	429	458	480	508	525	565	605	634	676	721	779	826
80 år - 99 år	240	241	243	252	264	277	294	321	332	352	360	389	420
67 år - 99 år	943	983	1.037	1.111	1.177	1.245	1.305	1.353	1.394	1.432	1.478	1.541	1.586
0 år - 99 år	6.325	6.303	6.292	6.290	6.295	6.318	6.347	6.363	6.360	6.369	6.392	6.436	6.473

Indeks 2010 = 100

Ældreområde	Historik	Historik	Prognose	Prognose	Prognose	Prognose	Prognose	Prognose	Prognose	Prognose	Prognose	Prognose	Prognose
	2010	2011	2012	2013	2014	2015	2016	2017	2018	2019	2020	2021	2022
NORD	2010	2011	2012	2013	2014	2015	2016	2017	2018	2019	2020	2021	2022
0 år - 0 år	117,8	100,0	105,6	102,5	101,4	102,7	105,2	109,0	112,8	117,8	123,8	130,7	136,8
0 år - 2 år	111,1	100,0	97,6	93,8	94,7	94,8	96,0	97,8	99,8	103,1	107,8	113,8	119,4
3 år - 5 år	105,7	100,0	95,2	92,2	84,1	83,5	82,0	83,1	82,3	82,2	83,1	85,5	88,8
6 år - 6 år	92,7	100,0	84,7	81,3	86,6	73,5	75,4	68,5	71,6	70,5	70,1	70,4	71,2
0 år - 6 år	104,9	100,0	93,9	90,6	88,1	85,3	85,4	85,1	86,0	86,8	88,7	91,9	95,5
7 år - 16 år	101,6	100,0	99,0	97,6	95,5	94,7	93,7	90,8	89,9	87,4	86,2	84,1	81,4
13 år - 18 år	100,9	100,0	97,9	98,1	93,0	93,3	90,4	90,0	92,0	89,2	90,1	88,8	87,1
16 år - 22 år	97,9	100,0	103,0	103,3	103,7	101,0	102,7	97,5	96,8	94,7	94,2	96,0	95,4
16 år - 25 år	97,9	100,0	101,7	106,2	107,9	108,2	109,6	106,0	105,4	103,1	102,8	104,2	103,3
0 år - 19 år	102,1	100,0	98,3	96,4	94,4	92,7	91,6	90,2	88,8	88,1	87,1	87,7	87,4
21 år - 25 år	85,7	100,0	107,3	125,0	134,3	151,4	154,6	154,0	153,9	153,4	147,8	149,9	142,8
26 år - 42 år	106,7	100,0	96,0	89,9	87,8	83,1	82,4	81,3	79,4	78,1	78,8	81,6	84,0
43 år - 59 år	98,8	100,0	100,6	101,2	99,5	100,6	100,0	100,2	100,4	99,9	99,8	97,4	95,6
60 år - 64 år	101,2	100,0	96,0	93,8	96,5	98,0	100,9	101,4	99,6	96,9	93,6	94,3	95,7
17 år - 66 år	100,6	100,0	99,4	98,1	97,4	96,8	96,2	96,1	95,1	94,9	94,3	93,9	93,9
66 år - 66 år	93,8	100,0	112,4	104,9	109,2	100,9	94,4	92,5	87,2	99,3	114,2	101,2	107,6
67 år - 74 år	95,7	100,0	104,6	113,8	120,8	130,0	133,7	135,0	137,3	136,6	136,6	137,6	137,2
75 år - 99 år	96,3	100,0	106,7	112,0	118,3	122,3	131,6	141,1	147,7	157,5	168,1	181,6	192,6
80 år - 99 år	99,6	100,0	100,7	104,7	109,5	114,8	121,9	133,1	137,9	146,0	149,3	161,5	174,4
67 år - 99 år	95,9	100,0	105,5	113,0	119,7	126,6	132,8	137,7	141,9	145,7	150,4	156,8	161,4
0 år - 99 år	100,3	100,0	99,8	99,8	99,9	100,2	100,7	101,0	100,9	101,1	101,4	102,1	102,7

Ældreområde Syd

Faktiske tal

Ældreområde	Historik	Historik	Prognose	Prognose	Prognose	Prognose	Prognose	Prognose	Prognose	Prognose	Prognose	Prognose	Prognose
SYD	2010	2011	2012	2013	2014	2015	2016	2017	2018	2019	2020	2021	2022
0 år - 0 år	185	195	194	189	186	183	182	180	180	181	182	183	184
0 år - 2 år	650	622	602	604	596	585	578	572	570	569	570	572	575
3 år - 5 år	690	710	735	716	684	662	666	657	648	641	636	633	631
6 år - 6 år	239	246	228	244	267	254	225	233	233	229	226	223	221
0 år - 6 år	1.579	1.578	1.565	1.563	1.547	1.501	1.469	1.463	1.451	1.440	1.432	1.428	1.427
7 år - 16 år	2.536	2.540	2.548	2.504	2.515	2.525	2.531	2.525	2.509	2.491	2.485	2.479	2.456
13 år - 18 år	1.532	1.568	1.543	1.542	1.556	1.542	1.539	1.513	1.511	1.503	1.498	1.513	1.532
16 år - 22 år	1.484	1.507	1.575	1.586	1.617	1.635	1.602	1.612	1.615	1.586	1.569	1.566	1.543
16 år - 25 år	1.848	1.870	1.926	1.960	2.010	2.049	2.047	2.065	2.081	2.048	2.032	2.028	1.994
0 år - 19 år	4.866	4.858	4.867	4.819	4.820	4.798	4.752	4.731	4.700	4.674	4.658	4.630	4.601
21 år - 25 år	646	677	687	714	771	796	809	840	848	833	835	826	812
26 år - 42 år	3.849	3.734	3.623	3.518	3.475	3.391	3.310	3.234	3.163	3.126	3.065	3.031	3.019
43 år - 59 år	4.615	4.727	4.796	4.791	4.764	4.766	4.790	4.836	4.867	4.886	4.905	4.892	4.887
60 år - 64 år	1.495	1.418	1.357	1.315	1.279	1.286	1.294	1.287	1.268	1.260	1.252	1.258	1.269
17 år - 66 år	12.104	12.087	12.028	11.935	11.865	11.776	11.690	11.636	11.618	11.602	11.530	11.462	11.412
66 år - 66 år	262	273	314	291	307	296	248	243	234	268	261	257	252
67 år - 74 år	1.506	1.597	1.706	1.808	1.896	2.007	2.064	2.093	2.126	2.099	2.095	2.054	2.025
75 år - 99 år	1.489	1.534	1.555	1.615	1.675	1.712	1.798	1.860	1.915	2.011	2.119	2.247	2.356
80 år - 99 år	861	915	923	938	954	965	986	1.002	1.053	1.094	1.130	1.191	1.236
67 år - 99 år	2.995	3.131	3.261	3.423	3.571	3.719	3.862	3.953	4.042	4.110	4.214	4.301	4.381
0 år - 99 år	19.214	19.335	19.401	19.425	19.498	19.522	19.551	19.576	19.620	19.644	19.661	19.669	19.676

Indeks 2011 = 100

Ældreområde	Historik	Historik	Prognose	Prognose	Prognose	Prognose	Prognose	Prognose	Prognose	Prognose	Prognose	Prognose	Prognose
SYD	2010	2011	2012	2013	2014	2015	2016	2017	2018	2019	2020	2021	2022
0 år - 0 år	94,9	100,0	99,4	97,0	95,4	94,0	93,2	92,5	92,4	92,7	93,1	93,6	94,3
0 år - 2 år	104,5	100,0	96,8	97,0	95,9	94,1	92,9	92,0	91,6	91,5	91,6	91,9	92,4
3 år - 5 år	97,2	100,0	103,6	100,8	96,4	93,3	93,8	92,6	91,3	90,3	89,6	89,1	88,9
6 år - 6 år	97,2	100,0	92,5	99,1	108,5	103,1	91,5	94,8	94,7	93,1	91,7	90,7	90,0
0 år - 6 år	100,1	100,0	99,2	99,1	98,1	95,1	93,1	92,7	92,0	91,2	90,7	90,5	90,4
7 år - 16 år	99,9	100,0	100,3	98,6	99,0	99,4	99,6	99,4	98,8	98,1	97,9	97,6	96,7
13 år - 18 år	97,7	100,0	98,4	98,3	99,2	98,3	98,1	96,5	96,3	95,9	95,5	96,5	97,7
16 år - 22 år	98,5	100,0	104,6	105,3	107,3	108,5	106,3	107,0	107,2	105,3	104,2	103,9	102,4
16 år - 25 år	98,8	100,0	103,0	104,9	107,5	109,6	109,5	110,4	111,3	109,6	108,7	108,5	106,6
0 år - 19 år	100,2	100,0	100,2	99,2	99,2	98,8	97,8	97,4	96,8	96,2	95,9	95,3	94,7
21 år - 25 år	95,4	100,0	101,5	105,4	113,9	117,6	119,5	124,1	125,3	123,1	123,4	122,0	119,9
26 år - 42 år	103,1	100,0	97,0	94,2	93,1	90,8	88,6	86,6	84,7	83,7	82,1	81,2	80,9
43 år - 59 år	97,6	100,0	101,4	101,4	100,8	100,8	101,3	102,3	103,0	103,4	103,8	103,5	103,4
60 år - 64 år	105,4	100,0	95,7	92,7	90,2	90,7	91,3	90,8	89,5	88,8	88,3	88,7	89,5
17 år - 66 år	100,1	100,0	99,5	98,7	98,2	97,4	96,7	96,3	96,1	96,0	95,4	94,8	94,4
66 år - 66 år	96,0	100,0	114,9	106,6	112,3	108,5	90,8	89,1	85,6	98,2	95,7	94,0	92,2
67 år - 74 år	94,3	100,0	106,8	113,2	118,7	125,7	129,2	131,0	133,1	131,5	131,2	128,6	126,8
75 år - 99 år	97,1	100,0	101,4	105,3	109,2	111,6	117,2	121,2	124,9	131,1	138,1	146,5	153,6
80 år - 99 år	94,1	100,0	100,8	102,5	104,3	105,5	107,7	109,5	115,1	119,6	123,5	130,1	135,1
67 år - 99 år	95,7	100,0	104,1	109,3	114,1	118,8	123,3	126,2	129,1	131,3	134,6	137,4	139,9
0 år - 99 år	99,4	100,0	100,3	100,5	100,8	101,0	101,1	101,2	101,5	101,6	101,7	101,7	101,8

Ældreområde Øst

Faktiske tal

Ældreområde	Historik	Historik	Prognose	Prognose	Prognose	Prognose	Prognose	Prognose	Prognose	Prognose	Prognose	Prognose	Prognose
ØST	2010	2011	2012	2013	2014	2015	2016	2017	2018	2019	2020	2021	2022
0 år - 0 år	146	123	137	135	132	131	130	129	129	130	131	132	133
0 år - 2 år	453	428	415	402	412	407	402	398	396	397	398	399	402
3 år - 5 år	455	457	464	476	452	440	427	438	431	426	423	420	420
6 år - 6 år	153	152	157	151	161	164	163	137	152	150	147	145	144
0 år - 6 år	1.061	1.037	1.036	1.029	1.025	1.011	992	973	980	972	968	965	967
7 år - 16 år	1.675	1.669	1.638	1.643	1.642	1.613	1.615	1.616	1.602	1.592	1.606	1.600	1.594
13 år - 18 år	996	1.029	1.025	1.027	995	1.002	984	950	940	935	935	937	962
16 år - 22 år	873	892	911	934	987	992	988	975	962	941	942	914	913
16 år - 25 år	1.127	1.125	1.144	1.146	1.209	1.219	1.242	1.251	1.259	1.231	1.222	1.201	1.205
0 år - 19 år	3.166	3.154	3.156	3.140	3.123	3.091	3.080	3.072	3.032	3.016	2.998	2.990	2.979
21 år - 25 år	410	399	389	391	433	444	481	498	494	512	513	503	498
26 år - 42 år	2.577	2.500	2.457	2.409	2.326	2.278	2.246	2.174	2.144	2.116	2.104	2.087	2.050
43 år - 59 år	2.937	2.958	2.976	3.004	3.045	3.083	3.079	3.117	3.125	3.126	3.114	3.114	3.118
60 år - 64 år	842	858	834	847	812	787	782	774	760	779	800	809	830
17 år - 66 år	7.639	7.564	7.565	7.568	7.518	7.535	7.492	7.463	7.430	7.414	7.365	7.339	7.330
66 år - 66 år	154	168	140	171	145	174	159	151	149	158	143	137	147
67 år - 74 år	800	853	909	938	986	1.011	1.070	1.107	1.131	1.130	1.126	1.124	1.093
75 år - 99 år	947	940	944	952	956	971	975	986	1.004	1.042	1.095	1.130	1.182
80 år - 99 år	582	584	578	585	580	584	574	576	583	594	607	618	626
67 år - 99 år	1.747	1.793	1.853	1.890	1.942	1.982	2.045	2.093	2.135	2.172	2.221	2.255	2.274
0 år - 99 år	12.122	12.063	12.093	12.130	12.127	12.142	12.144	12.144	12.147	12.150	12.160	12.159	12.165

Indeks 2010 = 100

Ældreområde	Historik	Historik	Prognose	Prognose	Prognose	Prognose	Prognose	Prognose	Prognose	Prognose	Prognose	Prognose	Prognose
ØST	2010	2011	2012	2013	2014	2015	2016	2017	2018	2019	2020	2021	2022
0 år - 0 år	118,7	100,0	111,1	109,5	107,7	106,5	105,7	105,2	105,1	105,6	106,2	106,9	108,0
0 år - 2 år	105,8	100,0	96,9	94,0	96,3	95,0	93,9	93,0	92,6	92,7	93,0	93,3	94,0
3 år - 5 år	99,6	100,0	101,4	104,1	99,0	96,4	93,5	95,7	94,3	93,3	92,5	92,0	91,9
6 år - 6 år	100,7	100,0	103,4	99,5	105,6	107,9	107,2	90,1	100,0	98,4	97,0	95,7	94,9
0 år - 6 år	102,3	100,0	99,9	99,3	98,8	97,5	95,7	93,8	94,5	93,8	93,4	93,1	93,2
7 år - 16 år	100,4	100,0	98,2	98,5	98,4	96,7	96,8	96,8	96,0	95,4	96,2	95,9	95,5
13 år - 18 år	96,8	100,0	99,6	99,8	96,7	97,4	95,6	92,4	91,4	90,9	90,9	91,0	93,5
16 år - 22 år	97,9	100,0	102,1	104,7	110,7	111,2	110,8	109,3	107,9	105,5	105,6	102,5	102,4
16 år - 25 år	100,2	100,0	101,7	101,9	107,5	108,4	110,4	111,3	111,9	109,4	108,7	106,8	107,1
0 år - 19 år	100,4	100,0	100,1	99,6	99,0	98,0	97,7	97,4	96,1	95,6	95,1	94,8	94,5
21 år - 25 år	102,8	100,0	97,4	98,0	108,5	111,2	120,6	124,7	123,9	128,3	128,7	126,0	124,7
26 år - 42 år	103,1	100,0	98,3	96,3	93,0	91,1	89,8	87,0	85,8	84,6	84,2	83,5	82,0
43 år - 59 år	99,3	100,0	100,6	101,6	102,9	104,2	104,1	105,4	105,6	105,7	105,3	105,3	105,4
60 år - 64 år	98,1	100,0	97,2	98,7	94,6	91,7	91,1	90,2	88,6	90,8	93,2	94,3	96,8
17 år - 66 år	101,0	100,0	100,0	100,1	99,4	99,6	99,0	98,7	98,2	98,0	97,4	97,0	96,9
66 år - 66 år	91,7	100,0	83,4	102,1	86,2	103,4	94,9	89,7	88,8	94,1	85,2	81,3	87,5
67 år - 74 år	93,8	100,0	106,6	110,0	115,6	118,6	125,5	129,8	132,6	132,4	132,0	131,8	128,1
75 år - 99 år	100,7	100,0	100,4	101,3	101,7	103,3	103,7	104,8	106,8	110,9	116,5	120,2	125,7
80 år - 99 år	99,7	100,0	99,0	100,2	99,3	100,0	98,3	98,6	99,9	101,6	104,0	105,9	107,2
67 år - 99 år	97,4	100,0	103,4	105,4	108,3	110,6	114,1	116,7	119,1	121,1	123,9	125,7	126,8
0 år - 99 år	100,5	100,0	100,3	100,6	100,5	100,7	100,7	100,7	100,7	100,7	100,8	100,8	100,8

5.2 Skoledistrikter – unge aldersgrupper

Brenderup Skole Distrikt: Faktiske tal

	Historik	Historik	Prognose	Prognose	Prognose	Prognose	Prognose	Prognose	Prognose	Prognose	Prognose	Prognose	Prognose
Brenderup Skole distrikt	2010	2011	2012	2013	2014	2015	2016	2017	2018	2019	2020	2021	2022
0 år - 0 år	29	15	27	27	27	27	27	27	27	28	29	29	30
0 år - 2 år	92	80	74	71	83	83	83	83	84	85	87	89	90
3 år - 5 år	90	88	88	95	84	79	76	89	89	89	89	90	91
5 år	28	35	26	28	36	33	18	30	30	30	30	30	31
6 år	35	27	35	27	28	36	33	18	31	31	31	31	31
7 år	26	34	27	36	27	29	37	34	18	31	31	31	31
8 år	37	25	34	28	36	28	29	37	34	19	32	32	31
9 år	35	38	25	35	28	36	28	29	37	35	19	32	32
10 år	37	36	38	25	35	28	37	28	30	37	35	19	32
11 år	43	43	36	38	26	35	29	37	29	30	38	35	19
12 år	38	45	44	37	39	26	36	29	37	29	30	38	36
13 år	26	48	45	44	37	39	26	36	29	37	29	30	38
14 år	36	25	47	44	43	36	39	26	35	29	37	29	30
15 år	39	36	25	47	44	43	36	39	26	35	29	37	29
16 år	53	38	35	25	47	44	42	36	38	26	35	28	37
17 år	53	54	38	35	25	46	44	42	36	38	26	35	28
7 - 16 år	370	368	358	359	362	344	338	331	313	308	314	311	314

Brenderup Skole Distrikt: Indeks 2011 = 100

Brenderup Skole distrikt	2010	2011	2012	2013	2014	2015	2016	2017	2018	2019	2020	2021	2022
0 år - 0 år	193,3	100,0	181,4	180,6	179,1	179,0	180,0	181,4	183,3	187,5	191,7	196,3	200,5
0 år - 2 år	115,0	100,0	92,6	88,8	104,0	103,7	104,0	104,3	104,8	106,5	108,5	110,9	113,1
3 år - 5 år	102,3	100,0	100,3	107,5	95,8	89,8	86,9	101,3	101,0	101,0	101,4	102,3	103,4
5 år	80,0	100,0	75,7	79,6	101,5	94,2	50,2	86,9	86,6	86,4	86,4	86,7	87,2
6 år	129,6	100,0	130,5	99,3	104,1	132,9	123,7	66,4	113,6	113,5	113,2	113,2	113,3
7 år	76,5	100,0	80,7	105,2	80,4	84,4	107,4	100,3	53,9	91,9	91,8	91,6	91,4
8 år	148,0	100,0	137,2	111,0	144,4	110,6	116,3	147,6	137,5	74,6	126,4	126,3	125,7
9 år	92,3	100,0	66,5	91,2	73,7	96,0	73,9	77,6	97,8	91,4	49,9	84,1	83,9
10 år	102,8	100,0	105,8	70,6	96,4	78,2	101,8	78,5	82,1	103,6	96,7	53,2	89,0
11 år	100,0	100,0	84,4	89,4	59,8	81,5	66,3	86,2	66,3	69,4	87,6	81,7	45,1
12 år	84,4	100,0	96,7	81,8	86,5	58,0	79,1	64,3	83,3	64,3	67,3	84,7	79,1
13 år	54,2	100,0	93,8	90,7	76,6	81,3	54,7	74,2	60,3	78,0	60,2	63,1	79,3
14 år	143,7	100,0	189,3	177,3	171,3	145,1	154,0	103,5	140,2	114,1	147,4	114,1	119,3
15 år	108,3	100,0	69,7	131,7	123,4	119,3	101,2	107,3	72,2	97,6	79,5	102,6	79,4
16 år	139,7	100,0	93,3	65,2	123,1	115,7	111,9	95,2	100,2	67,9	91,6	74,5	96,4
17 år	98,1	100,0	70,4	64,8	46,1	85,4	80,8	78,1	66,9	69,7	48,5	64,1	52,6
7 - 16 år	100,6	100,0	97,2	97,6	98,3	93,6	91,9	90,0	85,2	83,6	85,2	84,6	85,5

Båring Skole Distrikt: Faktiske tal

Båring Skole distrikt	Historik	Historik	Prognose	Prognose	Prognose	Prognose	Prognose	Prognose	Prognose	Prognose	Prognose	Prognose	Prognose
	2010	2011	2012	2013	2014	2015	2016	2017	2018	2019	2020	2021	2022
0 år - 0 år	26	19	21	20	20	20	20	20	20	20	20	21	21
0 år - 2 år	77	70	66	62	64	63	62	61	62	62	63	63	65
3 år - 5 år	91	86	85	81	77	74	69	71	70	69	69	69	69
5 år	33	29	32	27	28	28	22	25	24	24	24	24	24
6 år	24	31	29	32	28	29	29	23	25	25	25	24	24
7 år	23	26	31	30	33	28	29	29	23	26	25	25	25
8 år	30	24	26	32	30	33	29	29	30	24	26	26	25
9 år	25	31	24	27	32	31	34	29	30	30	24	27	26
10 år	26	24	31	25	27	32	31	34	29	30	31	24	27
11 år	30	27	24	32	25	27	33	32	34	30	31	31	25
12 år	28	30	27	25	32	26	28	33	32	35	31	31	32
13 år	30	28	30	28	25	32	26	28	33	32	35	31	31
14 år	29	31	28	30	27	25	32	26	27	33	32	35	30
15 år	27	32	31	28	30	28	25	32	26	28	33	32	35
16 år	28	34	32	31	28	30	28	25	32	26	28	33	32
17 år	18	23	33	31	31	28	30	27	24	32	25	27	33
7 - 16 år	276	287	286	286	291	293	293	298	298	294	296	295	288

Båring Skole Distrikt: Indeks 2011 = 100

Båring Skole distrikt	2010	2011	2012	2013	2014	2015	2016	2017	2018	2019	2020	2021	2022
0 år - 0 år	136,8	100,0	109,6	107,2	105,5	103,9	102,9	103,2	103,7	105,5	107,5	108,8	111,4
0 år - 2 år	110,0	100,0	94,4	89,2	91,3	89,6	88,2	87,8	87,9	88,8	90,0	90,6	92,3
3 år - 5 år	105,8	100,0	98,7	94,6	89,3	85,6	80,8	82,6	81,3	80,8	80,6	80,1	80,4
5 år	113,8	100,0	109,2	94,2	97,1	97,7	77,6	85,8	84,1	83,2	82,4	81,6	81,6
6 år	77,4	100,0	94,3	103,7	89,6	92,1	92,7	73,7	81,6	80,2	79,3	77,9	77,6
7 år	88,5	100,0	120,8	115,0	126,2	109,1	111,7	113,1	90,1	99,8	98,0	96,2	95,1
8 år	125,0	100,0	109,3	132,5	126,4	138,6	119,7	122,6	124,2	99,4	110,0	107,4	105,8
9 år	80,8	100,0	78,4	86,1	104,1	99,5	108,7	94,2	96,2	97,9	78,4	86,2	84,5
10 år	108,3	100,0	129,7	102,5	112,0	135,3	129,2	141,4	122,6	125,5	127,6	101,8	112,2
11 år	111,1	100,0	90,0	117,2	92,9	101,2	121,6	116,8	127,6	111,0	113,3	115,0	91,9
12 år	93,3	100,0	91,4	82,6	107,4	85,5	92,3	111,2	106,9	116,9	101,8	103,4	105,4
13 år	107,1	100,0	107,6	98,6	88,9	115,8	92,1	99,3	119,1	115,3	125,7	109,3	110,9
14 år	93,3	100,0	90,0	96,5	88,2	79,6	103,5	82,7	88,4	106,3	103,2	112,0	97,7
15 år	84,4	100,0	97,7	88,5	94,7	86,5	77,9	101,3	81,3	86,4	103,7	100,9	109,5
16 år	82,5	100,0	93,8	91,8	83,6	89,2	81,3	73,3	95,3	76,7	81,3	97,7	95,1
17 år	78,3	100,0	144,9	135,9	132,7	119,9	128,7	117,6	106,4	137,9	110,7	117,8	142,5
7 - 16 år	96,2	100,0	99,7	99,8	101,2	102,1	102,3	103,7	103,9	102,5	103,1	102,7	100,5

Ejby Skole Distrikt: Faktiske tal

Ejby Skole distrikt	Historik	Historik	Prognose	Prognose	Prognose	Prognose	Prognose	Prognose	Prognose	Prognose	Prognose	Prognose	Prognose
	2010	2011	2012	2013	2014	2015	2016	2017	2018	2019	2020	2021	2022
0 år - 0 år	31	33	29	29	29	29	29	30	30	30	30	30	31
0 år - 2 år	94	100	94	93	89	89	89	89	90	90	91	91	92
3 år - 5 år	79	80	94	102	105	99	97	93	93	92	93	93	94
5 år	31	24	26	32	38	33	36	31	31	31	31	31	31
6 år	36	33	24	26	32	38	33	36	32	31	31	31	31
7 år	27	37	34	25	26	33	38	34	36	32	32	32	32
8 år	34	28	38	34	25	27	33	39	34	37	33	32	32
9 år	23	33	28	38	35	26	27	33	39	35	37	33	33
10 år	31	24	33	29	38	35	26	27	34	39	35	37	33
11 år	41	30	24	33	29	38	35	26	27	33	39	35	37
12 år	43	42	30	24	33	29	38	34	26	27	34	39	35
13 år	35	44	42	30	24	33	29	38	34	26	27	33	39
14 år	44	31	43	41	29	24	32	28	37	34	25	26	33
15 år	45	44	31	43	41	29	24	32	28	37	34	25	26
16 år	33	45	43	31	42	40	29	23	32	28	36	33	25
17 år	32	34	44	42	30	41	39	28	23	31	27	35	32
7 - 16 år	356	358	347	328	323	313	311	315	328	327	331	325	324

Ejby Skole Distrikt: Indeks 2011 = 100

Ejby Skole distrikt	2010	2011	2012	2013	2014	2015	2016	2017	2018	2019	2020	2021	2022
0 år - 0 år	93,9	100,0	88,5	88,4	88,4	89,0	89,1	89,4	90,5	91,0	91,8	92,2	93,2
0 år - 2 år	94,0	100,0	94,4	92,7	88,9	89,1	88,9	88,9	89,6	90,1	91,0	91,3	92,2
3 år - 5 år	98,8	100,0	117,3	126,9	131,5	124,1	121,6	116,0	115,8	115,4	115,8	116,0	117,1
5 år	129,2	100,0	106,4	133,1	157,1	138,8	148,0	131,1	130,6	129,8	129,7	129,6	130,4
6 år	109,1	100,0	74,0	78,3	97,5	114,9	101,4	108,0	95,9	95,1	94,9	94,4	94,8
7 år	73,0	100,0	90,9	67,5	71,1	88,6	104,0	91,9	98,2	86,7	86,2	85,7	85,6
8 år	121,4	100,0	134,3	121,9	90,7	95,6	118,3	138,8	122,9	131,0	116,2	115,1	114,8
9 år	69,8	100,0	86,3	115,4	104,8	78,1	82,0	101,5	119,1	105,1	112,4	99,4	98,8
10 år	129,2	100,0	138,3	119,3	159,0	144,4	107,5	113,1	140,0	163,5	144,8	154,4	137,0
11 år	136,7	100,0	80,4	110,5	95,6	127,1	115,0	86,1	90,4	111,6	130,4	115,5	123,5
12 år	102,4	100,0	71,7	57,7	78,9	68,7	90,8	82,1	61,9	64,3	79,9	93,1	82,8
13 år	79,5	100,0	94,6	68,0	54,7	74,6	65,0	85,7	77,6	58,6	60,8	75,4	87,9
14 år	141,7	100,0	139,7	132,0	94,9	76,6	103,9	91,0	119,6	108,0	82,1	84,4	105,4
15 år	102,3	100,0	70,7	98,6	93,2	67,0	54,1	73,3	64,4	84,2	76,2	57,9	59,7
16 år	73,4	100,0	96,5	68,5	94,6	89,8	64,4	52,3	70,8	62,2	81,0	73,3	55,7
17 år	94,1	100,0	128,2	123,3	87,7	120,8	114,9	82,2	66,8	90,5	79,2	102,9	93,7
7 - 16 år	99,5	100,0	96,8	91,7	90,3	87,5	86,8	88,1	91,7	91,5	92,5	90,9	90,5

Fjelsted Harndrup Skole Distrikt: Faktiske tal

Fjelsted Harndrup Skole distrikt	Historik	Historik	Prognose	Prognose	Prognose	Prognose	Prognose	Prognose	Prognose	Prognose	Prognose	Prognose	Prognose
	2010	2011	2012	2013	2014	2015	2016	2017	2018	2019	2020	2021	2022
0 år - 0 år	21	19	22	21	20	20	20	19	19	19	19	19	19
0 år - 2 år	71	70	65	61	63	61	60	59	58	57	57	57	58
3 år - 5 år	70	70	72	73	70	65	62	63	62	60	59	59	58
5 år	21	25	23	22	27	24	19	22	21	21	20	20	20
6 år	22	21	25	23	22	27	24	19	22	21	21	20	20
7 år	17	21	21	25	23	22	28	25	19	22	21	21	21
8 år	23	15	21	21	26	24	22	28	25	20	22	22	21
9 år	26	22	15	21	21	26	24	23	28	25	20	22	22
10 år	25	28	22	15	21	21	26	24	23	28	25	20	22
11 år	18	24	28	22	15	21	21	26	24	22	28	25	20
12 år	34	17	24	28	22	15	21	21	26	24	23	28	25
13 år	27	33	17	24	28	22	15	21	21	26	23	22	28
14 år	26	29	33	17	23	27	21	15	21	21	25	23	22
15 år	27	25	29	32	17	23	27	21	15	21	21	25	23
16 år	21	25	25	28	32	16	22	27	21	14	20	21	25
17 år	19	20	24	23	27	30	15	22	26	20	14	19	20
7 - 16 år	244	239	234	234	228	217	228	229	221	222	229	229	229

Fjelsted Harndrup Skole Distrikt: Indeks 2011 = 100

Fjelsted Harndrup Skole distrikt	2010	2011	2012	2013	2014	2015	2016	2017	2018	2019	2020	2021	2022
0 år - 0 år	110,5	100,0	113,6	110,1	106,9	104,5	103,0	101,5	100,6	99,9	100,1	100,8	101,4
0 år - 2 år	101,4	100,0	92,2	87,6	89,5	87,0	85,4	83,8	82,8	81,9	81,7	81,8	82,2
3 år - 5 år	100,0	100,0	103,1	104,6	100,4	92,6	88,3	90,2	88,1	86,2	85,0	84,1	83,5
5 år	84,0	100,0	92,7	88,2	108,4	97,2	76,8	87,0	84,7	82,5	81,0	79,8	79,1
6 år	104,8	100,0	119,2	110,4	104,8	129,1	116,0	91,4	103,9	100,7	98,5	96,7	95,3
7 år	81,0	100,0	101,2	120,9	111,3	105,8	131,2	117,4	92,7	105,0	102,2	100,0	98,1
8 år	153,3	100,0	140,9	142,4	170,1	157,0	149,6	184,4	165,7	130,8	148,6	144,6	141,3
9 år	118,4	100,0	68,6	96,6	97,5	116,5	107,9	102,6	126,5	113,6	90,0	102,1	99,4
10 år	89,3	100,0	78,4	53,8	75,6	76,3	91,4	84,5	80,6	99,1	89,2	70,9	80,2
11 år	75,0	100,0	116,5	91,0	62,4	87,9	89,0	106,7	98,6	93,7	115,7	103,9	82,8
12 år	200,0	100,0	140,2	165,0	128,4	87,9	124,5	126,2	152,0	139,0	132,5	164,6	147,2
13 år	81,8	100,0	51,2	71,3	84,3	65,5	44,9	63,5	64,6	77,8	71,1	67,7	84,3
14 år	89,5	100,0	112,0	57,1	79,2	94,3	73,2	50,1	71,0	72,3	87,4	79,4	75,7
15 år	108,0	100,0	115,9	129,8	66,3	91,8	109,6	84,8	58,3	82,3	84,0	101,6	92,3
16 år	84,2	100,0	98,4	113,6	127,8	64,7	89,8	107,6	83,2	57,6	81,1	82,8	100,2
17 år	95,0	100,0	118,8	117,4	134,3	152,0	77,2	108,1	127,9	99,3	69,3	96,8	98,4
7 - 16 år	102,1	100,0	98,0	97,9	95,2	90,8	95,3	95,9	92,7	92,9	95,8	96,0	95,8

Gelsted Skole Distrikt: Faktiske tal

Gelsted Skole distrikt	Historik	Historik	Prognose	Prognose	Prognose	Prognose	Prognose	Prognose	Prognose	Prognose	Prognose	Prognose	Prognose
	2010	2011	2012	2013	2014	2015	2016	2017	2018	2019	2020	2021	2022
0 år - 0 år	26	31	28	28	27	26	26	25	25	24	24	23	23
0 år - 2 år	80	83	87	90	85	84	82	80	78	76	74	73	71
3 år - 5 år	96	97	91	84	89	93	95	91	89	87	84	82	81
5 år	30	34	36	29	28	28	34	32	31	30	29	29	28
6 år	26	30	34	36	29	28	29	34	32	31	30	29	29
7 år	35	26	30	35	36	30	29	29	35	32	31	31	30
8 år	26	35	26	31	35	37	30	29	29	35	32	32	31
9 år	33	26	35	27	31	35	37	30	29	29	35	33	32
10 år	37	34	26	35	27	31	35	37	30	29	29	35	33
11 år	31	35	34	26	36	27	32	36	37	30	29	30	36
12 år	33	27	35	35	27	36	27	32	36	38	31	30	30
13 år	31	30	27	35	35	27	36	27	32	36	37	31	30
14 år	22	30	30	27	35	35	27	36	27	32	36	37	30
15 år	27	19	30	30	27	35	35	27	36	27	32	36	37
16 år	22	26	19	30	30	27	35	35	27	36	27	32	36
17 år	31	22	26	19	29	29	26	34	34	26	35	26	31
7 - 16 år	297	288	294	311	317	319	322	317	318	325	321	325	323

Gelsted Skole Distrikt: Indeks 2011 = 100

Gelsted Skole distrikt	2010	2011	2012	2013	2014	2015	2016	2017	2018	2019	2020	2021	2022
0 år - 0 år	83,9	100,0	91,6	90,1	87,3	85,3	83,5	81,8	80,0	78,3	76,4	74,7	73,1
0 år - 2 år	96,4	100,0	104,6	108,3	102,9	100,6	98,2	95,9	93,7	91,8	89,7	87,5	85,5
3 år - 5 år	99,0	100,0	93,6	86,6	91,7	95,7	98,4	94,0	91,5	89,3	87,0	85,0	83,1
5 år	88,2	100,0	104,8	85,8	81,9	83,7	101,3	93,3	91,0	88,7	86,2	84,1	82,2
6 år	86,7	100,0	113,9	119,7	97,4	93,6	95,2	115,0	106,0	103,6	100,7	97,9	95,6
7 år	134,6	100,0	117,2	133,7	139,3	113,8	109,7	111,4	134,2	124,0	120,8	117,5	114,2
8 år	74,3	100,0	74,9	88,1	100,0	104,4	85,2	82,2	83,1	100,5	92,6	90,3	87,8
9 år	127,2	100,0	135,9	102,4	119,7	136,3	141,8	115,9	111,6	113,1	136,4	125,7	122,6
10 år	108,8	100,0	76,7	104,3	78,4	92,0	104,4	108,6	88,7	85,6	86,5	104,2	96,2
11 år	88,6	100,0	98,3	75,6	102,1	77,1	90,4	102,5	106,3	87,1	84,0	84,6	102,0
12 år	122,2	100,0	131,0	129,4	99,3	134,1	101,2	118,9	134,5	139,4	114,0	110,4	110,8
13 år	103,3	100,0	90,3	117,7	116,4	89,5	120,3	91,1	107,0	121,0	124,8	102,3	99,2
14 år	73,2	100,0	98,2	89,0	115,2	114,9	88,3	118,1	89,5	105,7	119,1	122,3	100,3
15 år	142,1	100,0	159,3	155,7	141,5	182,7	182,8	140,5	187,2	142,2	167,9	189,0	193,6
16 år	84,8	100,0	73,2	116,0	113,9	103,1	133,4	133,3	102,6	137,0	103,7	122,6	138,2
17 år	140,9	100,0	115,9	85,7	133,7	133,9	119,3	156,3	154,0	119,1	160,2	120,2	141,6
7 - 16 år	103,1	100,0	102,0	107,9	110,2	110,7	111,7	110,0	110,4	112,7	111,4	112,8	112,2

Hyllehøjsskolen Distrikt: Faktiske tal

Hyllehøjsskolen distrikt	Historik	Historik	Prognose	Prognose	Prognose	Prognose	Prognose	Prognose	Prognose	Prognose	Prognose	Prognose	Prognose
	2010	2011	2012	2013	2014	2015	2016	2017	2018	2019	2020	2021	2022
0 år - 0 år	23	36	37	39	41	43	45	46	47	48	49	50	51
0 år - 2 år	93	110	109	124	131	137	143	148	153	157	160	162	166
3 år - 5 år	112	107	124	125	138	139	156	162	169	175	181	186	191
5 år	43	34	39	40	53	40	53	55	57	59	61	63	65
6 år	41	48	35	41	42	55	42	54	57	59	61	63	66
7 år	46	41	49	37	43	44	56	44	57	59	61	63	66
8 år	51	52	42	51	39	44	46	58	45	58	60	63	65
9 år	41	55	53	43	52	40	45	47	59	46	60	62	64
10 år	41	41	55	54	44	53	41	46	48	60	47	60	62
11 år	42	44	42	56	55	45	54	42	47	49	61	48	61
12 år	47	47	45	43	57	56	46	55	43	48	50	62	49
13 år	35	46	47	45	43	57	56	46	55	43	48	50	62
14 år	50	43	45	46	45	43	56	55	46	54	43	48	49
15 år	40	47	43	45	47	45	43	56	55	46	54	43	48
16 år	31	39	47	43	45	46	44	42	55	54	45	53	42
17 år	37	31	38	45	42	44	44	43	41	53	52	44	51
7 - 16 år	424	455	469	463	469	473	487	491	510	517	529	551	569

Hyllehøjsskolen: Indeks 2011 = 100

Hyllehøjsskolen distrikt	2010	2011	2012	2013	2014	2015	2016	2017	2018	2019	2020	2021	2022
0 år - 0 år	63,9	100,0	103,4	107,8	114,2	119,1	124,2	127,9	131,4	134,5	137,0	138,6	141,6
0 år - 2 år	84,5	100,0	99,2	112,8	119,4	124,6	129,8	134,4	139,0	142,7	145,7	147,6	150,7
3 år - 5 år	104,7	100,0	116,2	116,5	128,7	130,2	145,9	151,6	157,8	164,0	169,5	173,8	178,2
5 år	126,5	100,0	114,3	117,7	155,1	117,6	154,8	160,5	167,3	174,0	180,4	186,3	191,6
6 år	85,4	100,0	73,7	84,4	88,0	113,7	87,2	113,5	118,0	122,8	127,5	131,8	136,8
7 år	112,2	100,0	120,6	90,2	104,2	107,5	137,6	106,5	138,1	143,4	149,0	154,3	160,1
8 år	98,1	100,0	81,1	97,6	74,5	85,0	87,6	111,4	87,0	112,1	116,2	120,4	125,1
9 år	74,7	100,0	96,5	78,8	95,1	72,8	82,8	85,2	107,8	84,6	108,6	112,2	116,6
10 år	100,0	100,0	135,3	130,8	108,1	129,3	99,6	112,8	116,3	146,6	115,6	147,2	152,4
11 år	95,5	100,0	94,8	127,6	124,3	102,8	122,3	94,8	107,1	110,4	138,7	109,7	139,5
12 år	100,0	100,0	95,5	90,6	121,9	118,7	98,3	116,4	90,9	102,4	105,4	131,8	104,9
13 år	76,1	100,0	102,3	97,7	93,4	124,5	121,2	100,6	119,0	93,4	104,8	107,8	134,9
14 år	116,1	100,0	105,5	107,8	104,1	99,0	131,1	128,0	106,5	125,4	99,0	110,5	114,0
15 år	85,1	100,0	91,5	96,3	99,1	95,4	90,8	119,7	117,1	97,6	114,5	90,7	101,2
16 år	79,6	100,0	119,6	109,3	115,5	118,0	113,8	108,4	142,2	139,2	116,7	136,1	108,4
17 år	119,4	100,0	122,0	146,0	134,0	140,4	142,7	138,0	131,7	172,1	167,8	141,5	165,3
7 - 16 år	93,2	100,0	103,0	101,7	103,2	104,0	107,2	107,9	112,0	113,7	116,3	121,1	125,0

Lillebæltskolen Distrikt: Faktiske tal

Lillebæltskolen distrikt	Historik	Historik	Prognose	Prognose	Prognose	Prognose	Prognose	Prognose	Prognose	Prognose	Prognose	Prognose	Prognose
	2010	2011	2012	2013	2014	2015	2016	2017	2018	2019	2020	2021	2022
0 år - 0 år	49	47	37	34	32	31	29	29	28	29	29	29	30
0 år - 2 år	142	143	137	124	108	102	96	93	90	90	90	91	92
3 år - 5 år	158	165	156	158	154	145	131	115	108	102	98	96	95
5 år	57	60	51	57	51	52	53	41	39	36	34	33	32
6 år	56	58	60	51	57	51	52	53	41	38	36	34	33
7 år	55	53	58	61	51	57	51	53	53	41	39	36	34
8 år	72	53	53	58	61	51	57	51	53	53	41	39	36
9 år	67	69	53	53	58	61	51	57	51	52	52	41	38
10 år	59	67	69	53	53	58	60	51	56	50	52	52	41
11 år	69	58	67	68	52	52	57	60	50	56	50	52	52
12 år	79	63	58	67	68	53	52	57	60	51	56	50	52
13 år	65	82	62	58	66	67	52	52	57	59	50	55	49
14 år	61	63	80	61	56	64	66	50	50	55	57	48	54
15 år	56	58	63	80	60	56	64	65	50	50	55	56	48
16 år	56	56	57	62	79	60	55	62	64	49	49	54	55
17 år	68	55	55	56	61	77	58	53	60	62	47	48	52
7 - 16 år	639	622	621	620	605	579	565	558	544	517	501	483	459

Lillebæltskolen Distrikt: Indeks 2011 = 100

Lillebæltskolen distrikt	2010	2011	2012	2013	2014	2015	2016	2017	2018	2019	2020	2021	2022
0 år - 0 år	104,3	100,0	78,4	73,0	68,4	65,0	62,6	61,0	60,4	60,7	61,3	62,3	63,4
0 år - 2 år	99,3	100,0	95,7	86,8	75,7	71,1	67,5	64,9	63,2	62,6	62,7	63,3	64,3
3 år - 5 år	95,8	100,0	94,8	95,7	93,4	87,9	79,6	69,6	65,4	62,1	59,7	58,2	57,6
5 år	95,0	100,0	84,9	94,7	84,4	87,3	87,8	68,9	64,2	60,2	57,2	54,9	53,6
6 år	96,6	100,0	104,1	88,0	98,0	87,4	90,4	90,6	71,2	66,3	62,2	59,0	56,7
7 år	103,8	100,0	110,3	114,6	96,8	107,8	96,0	99,3	99,5	78,3	72,8	68,3	64,8
8 år	135,8	100,0	100,4	110,2	114,6	96,8	107,8	96,1	99,3	99,3	78,2	72,7	68,2
9 år	97,3	100,0	77,0	76,9	84,3	87,9	74,2	82,7	73,6	76,1	76,0	59,8	55,6
10 år	88,1	100,0	102,3	78,5	78,4	85,9	89,6	75,7	84,3	75,0	77,5	77,5	61,0
11 år	119,0	100,0	115,4	117,5	90,3	90,2	98,8	103,0	87,0	96,9	86,2	89,1	89,3
12 år	125,4	100,0	92,6	106,4	108,5	83,4	83,3	91,2	94,9	80,3	89,2	79,3	82,1
13 år	79,3	100,0	76,1	70,3	80,6	82,2	63,2	63,1	69,1	71,8	60,7	67,4	60,0
14 år	96,7	100,0	127,5	96,7	89,2	101,9	104,2	80,0	79,9	87,5	90,8	76,8	85,1
15 år	96,6	100,0	108,1	137,5	104,3	96,1	109,5	112,0	86,0	86,0	94,2	97,3	82,4
16 år	100,2	100,0	102,5	110,9	141,2	107,0	98,2	111,3	114,4	87,6	87,9	96,2	98,8
17 år	123,6	100,0	99,7	101,3	110,3	140,2	106,0	96,9	108,9	112,9	85,9	86,5	95,0
7 - 16 år	102,8	100,0	99,9	99,7	97,3	93,1	90,8	89,7	87,4	83,1	80,6	77,7	73,8

Nørre Aaby Skole Distrikt: Faktiske tal

Nørre Aaby Skole distrikt	Historik	Historik	Prognose	Prognose	Prognose	Prognose	Prognose	Prognose	Prognose	Prognose	Prognose	Prognose	Prognose
	2010	2011	2012	2013	2014	2015	2016	2017	2018	2019	2020	2021	2022
0 år - 0 år	51	33	41	40	40	40	40	40	40	41	41	42	43
0 år - 2 år	155	136	129	117	124	122	122	121	122	123	125	127	129
3 år - 5 år	150	149	156	162	148	141	129	136	135	135	135	136	136
5 år	53	47	52	51	54	58	38	46	46	46	46	46	46
6 år	45	51	50	55	54	56	61	40	49	49	48	48	48
7 år	51	42	50	48	54	53	55	60	39	48	48	47	47
8 år	50	49	43	51	49	54	53	56	60	40	49	48	48
9 år	54	47	51	44	52	51	56	55	57	62	42	50	50
10 år	49	55	49	53	47	54	53	58	57	60	65	44	53
11 år	55	47	56	50	54	47	55	54	59	58	60	65	45
12 år	62	58	45	53	47	51	45	53	51	57	56	58	63
13 år	58	60	60	47	55	49	53	47	55	53	59	58	60
14 år	71	55	63	63	50	58	53	57	50	58	57	62	61
15 år	64	74	51	59	59	46	55	49	53	46	54	53	58
16 år	72	69	75	52	60	60	47	55	50	54	47	55	54
17 år	77	65	66	72	50	58	58	45	53	47	51	45	52
7 - 16 år	586	556	543	521	528	524	525	542	532	536	535	541	537

Nørre Aaby Skole Distrikt: Indeks 2011 = 100

Nørre Aaby Skole distrikt	2010	2011	2012	2013	2014	2015	2016	2017	2018	2019	2020	2021	2022
0 år - 0 år	154,5	100,0	124,7	122,7	121,3	120,2	120,4	119,9	120,9	122,9	125,5	128,8	131,0
0 år - 2 år	114,0	100,0	95,1	85,8	91,0	89,9	89,7	89,2	89,7	90,5	91,8	93,7	95,1
3 år - 5 år	100,7	100,0	104,7	108,4	99,5	94,5	86,4	91,2	90,8	90,7	90,8	91,2	91,3
5 år	112,8	100,0	111,4	109,1	114,0	123,7	80,6	98,4	97,7	97,2	97,0	97,2	97,0
6 år	88,2	100,0	97,4	107,6	105,4	109,8	119,2	79,0	95,9	95,2	94,8	94,6	94,2
7 år	121,4	100,0	119,3	115,4	128,2	125,1	131,1	142,3	93,8	114,2	113,2	112,6	111,9
8 år	102,0	100,0	87,2	103,3	100,3	111,0	108,6	113,4	123,5	81,8	99,3	98,5	97,6
9 år	115,1	100,0	108,1	94,3	111,3	108,0	119,6	116,8	122,0	132,5	89,0	107,3	106,0
10 år	89,1	100,0	89,8	96,4	84,8	99,0	96,5	106,2	104,1	108,6	117,4	80,4	95,6
11 år	117,0	100,0	118,5	106,1	114,0	100,2	117,0	114,0	125,7	123,2	128,3	138,8	94,9
12 år	106,9	100,0	77,2	91,9	81,8	88,4	77,1	90,9	88,5	98,1	95,9	100,2	108,5
13 år	96,7	100,0	100,1	77,7	92,1	82,3	88,8	77,8	91,1	88,8	98,1	95,9	99,9
14 år	128,8	100,0	114,9	114,6	91,0	106,0	95,7	102,5	90,9	105,4	102,7	112,6	110,0
15 år	86,5	100,0	69,3	80,2	80,1	62,4	73,8	65,9	71,3	62,5	73,1	71,3	78,5
16 år	104,5	100,0	108,5	75,5	87,4	87,2	68,7	80,4	72,2	78,0	68,4	79,8	77,8
17 år	118,5	100,0	102,2	110,6	76,2	88,7	88,5	69,3	81,4	72,9	78,9	68,8	80,4
7 - 16 år	105,4	100,0	97,6	93,7	94,9	94,3	94,5	97,5	95,7	96,4	96,3	97,3	96,6

Strib Skole Distrikt: Faktiske tal

Strib Skole distrikt	Historik	Historik	Prognose	Prognose	Prognose	Prognose	Prognose	Prognose	Prognose	Prognose	Prognose	Prognose	Prognose
	2010	2011	2012	2013	2014	2015	2016	2017	2018	2019	2020	2021	2022
0 år - 0 år	60	48	54	52	51	50	50	51	52	54	57	59	61
0 år - 2 år	203	170	174	166	169	165	163	163	165	170	176	183	190
3 år - 5 år	253	247	233	233	201	204	196	198	194	191	191	194	199
5 år	96	82	77	97	67	77	65	70	68	67	66	66	67
6 år	91	101	84	78	99	68	78	66	72	70	68	67	67
7 år	89	93	103	85	80	100	69	80	67	73	71	69	68
8 år	104	91	94	103	86	80	101	69	81	68	74	71	70
9 år	83	102	92	94	104	86	81	102	70	81	68	74	72
10 år	108	81	102	92	94	104	86	82	102	70	82	69	74
11 år	91	110	82	103	93	95	105	87	83	103	71	83	69
12 år	110	91	111	83	105	94	96	106	88	84	104	71	84
13 år	106	109	91	111	82	104	93	96	105	88	84	104	71
14 år	94	104	107	89	109	81	103	92	94	104	86	82	102
15 år	119	96	104	107	89	108	80	102	92	93	103	86	82
16 år	116	116	94	101	104	87	106	78	100	90	91	101	84
17 år	102	106	110	90	97	99	83	100	74	95	85	86	96
7 - 16 år	1.020	993	979	968	945	941	920	894	881	853	833	810	777

Strib Skole Distrikt: 2011 = Indeks 100

Strib Skole distrikt	2010	2011	2012	2013	2014	2015	2016	2017	2018	2019	2020	2021	2022
0 år - 0 år	125,0	100,0	111,6	108,2	105,5	104,2	104,2	105,9	109,1	113,4	118,0	122,9	127,6
0 år - 2 år	119,4	100,0	102,6	97,9	99,4	97,1	95,9	95,9	97,3	100,0	103,6	107,6	111,8
3 år - 5 år	102,4	100,0	94,2	94,4	81,2	82,7	79,3	80,2	78,4	77,4	77,4	78,4	80,4
5 år	117,1	100,0	93,6	118,7	81,1	93,9	78,7	85,7	83,2	81,4	80,3	80,1	81,3
6 år	90,1	100,0	82,7	77,4	97,8	67,0	77,5	65,2	70,8	68,8	67,2	66,4	66,3
7 år	95,7	100,0	110,4	91,3	85,8	107,9	74,0	86,0	72,2	78,4	76,2	74,5	73,6
8 år	114,3	100,0	102,9	113,3	94,0	88,4	111,0	76,1	88,5	74,5	80,8	78,6	76,8
9 år	81,5	100,0	89,9	92,3	101,7	84,4	79,6	99,7	68,3	79,7	66,9	72,7	70,7
10 år	133,3	100,0	126,4	113,4	116,5	128,2	106,6	100,6	125,8	86,3	100,7	84,6	91,8
11 år	82,7	100,0	74,4	94,0	84,3	86,6	95,2	79,3	75,0	93,6	64,2	75,0	63,1
12 år	120,9	100,0	122,3	90,8	115,0	103,2	105,7	116,4	96,9	92,0	114,4	78,3	92,0
13 år	97,2	100,0	83,3	101,6	75,5	95,8	85,7	87,9	96,7	80,6	76,7	95,2	65,0
14 år	90,2	100,0	103,0	85,8	104,4	77,5	98,6	88,2	90,2	99,4	82,9	79,1	97,9
15 år	124,0	100,0	108,1	111,2	92,8	112,7	83,7	106,7	95,3	97,3	107,3	89,6	85,8
16 år	100,2	100,0	81,3	87,6	90,2	75,5	91,4	67,7	86,6	77,4	78,6	87,0	72,7
17 år	96,2	100,0	103,7	84,5	91,1	93,4	78,4	94,6	70,1	90,0	80,3	81,1	90,2
7 - 16 år	102,7	100,0	98,7	97,5	95,2	94,7	92,7	90,0	88,7	85,9	83,9	81,6	78,3

Vestre Skole Distrikt: Faktiske tal

Vestre Skole distrikt	Historik	Historik	Prognose	Prognose	Prognose	Prognose	Prognose	Prognose	Prognose	Prognose	Prognose	Prognose	Prognose
	2010	2011	2012	2013	2014	2015	2016	2017	2018	2019	2020	2021	2022
0 år - 0 år	33	39	41	40	38	37	36	36	35	35	35	34	34
0 år - 2 år	146	130	116	124	123	119	116	113	111	109	108	107	106
3 år - 5 år	150	149	168	157	139	124	132	132	128	125	122	120	118
5 år	62	41	49	63	61	37	44	47	45	44	43	42	41
6 år	58	61	41	50	64	62	38	45	47	46	44	43	42
7 år	41	55	62	42	50	65	62	38	45	48	47	45	44
8 år	57	44	55	62	42	51	65	63	39	46	49	47	45
9 år	53	62	44	56	62	43	51	65	63	39	46	49	47
10 år	62	53	62	44	56	62	43	51	65	63	39	46	49
11 år	56	58	53	62	45	56	63	43	51	66	64	39	47
12 år	43	53	59	54	63	45	57	64	44	52	67	65	40
13 år	54	40	54	60	55	64	46	58	65	45	53	68	66
14 år	56	56	40	54	60	55	65	47	59	65	45	53	69
15 år	51	60	57	41	55	62	57	66	48	60	67	46	55
16 år	48	50	61	58	42	56	63	57	67	48	61	68	47
17 år	59	48	51	61	59	43	57	63	58	68	49	62	68
7 - 16 år	521	531	548	534	531	559	571	553	546	533	537	527	508

Vestre Skole Distrikt: 2011 = Indeks 100

Vestre Skole distrikt	2010	2011	2012	2013	2014	2015	2016	2017	2018	2019	2020	2021	2022
0 år - 0 år	84,6	100,0	105,9	102,0	98,2	95,5	93,1	91,5	90,2	89,4	88,6	88,0	87,3
0 år - 2 år	112,3	100,0	89,5	95,0	94,6	91,6	89,0	86,9	85,3	84,2	83,3	82,6	81,7
3 år - 5 år	100,7	100,0	113,0	105,7	93,1	83,5	88,9	88,8	86,1	83,7	81,8	80,4	79,1
5 år	151,2	100,0	120,0	153,4	148,3	90,8	107,5	114,1	110,5	107,1	104,2	101,7	99,8
6 år	95,1	100,0	68,0	81,4	104,3	100,9	61,9	73,2	77,7	75,3	72,9	71,0	69,2
7 år	74,5	100,0	112,5	76,4	91,6	117,3	113,5	69,7	82,7	87,7	84,9	82,3	79,9
8 år	129,5	100,0	125,8	141,1	96,1	115,0	147,6	142,8	87,8	104,2	110,3	106,9	103,4
9 år	85,7	100,0	71,3	89,9	100,7	68,7	82,2	105,5	101,9	62,8	74,5	78,9	76,3
10 år	117,0	100,0	116,9	83,5	105,1	117,7	80,5	96,1	123,5	119,4	73,5	87,2	92,2
11 år	96,6	100,0	92,0	107,4	76,8	96,9	108,3	74,3	88,5	113,8	110,0	67,8	80,3
12 år	81,1	100,0	111,2	102,4	119,4	85,6	107,9	120,6	82,7	98,7	126,5	122,3	75,4
13 år	135,0	100,0	134,2	149,4	137,2	160,4	115,1	145,2	161,8	111,3	132,3	170,2	164,2
14 år	99,8	100,0	72,1	96,6	107,6	98,9	115,6	83,0	104,8	116,7	80,3	95,3	122,5
15 år	85,0	100,0	95,6	69,1	92,3	102,9	94,5	110,5	79,5	100,3	111,5	76,8	91,0
16 år	96,2	100,0	121,6	116,1	84,3	112,5	125,3	114,9	134,4	96,9	122,1	135,6	93,6
17 år	122,9	100,0	105,3	127,5	122,3	89,5	118,4	131,7	120,4	141,6	102,2	128,5	142,6
7 - 16 år	98,1	100,0	103,2	100,6	100,1	105,3	107,6	104,1	102,9	100,4	101,1	99,2	95,7

Østre Skole Distrikt: Faktiske tal

Østre Skole distrikt	Historik	Historik	Prognose	Prognose	Prognose	Prognose	Prognose	Prognose	Prognose	Prognose	Prognose	Prognose	Prognose
	2010	2011	2012	2013	2014	2015	2016	2017	2018	2019	2020	2021	2022
0 år - 0 år	35	43	41	39	38	38	37	37	36	35	35	35	35
0 år - 2 år	130	120	123	126	123	121	120	119	116	113	111	111	111
3 år - 5 år	139	159	150	134	125	132	137	136	133	130	127	126	124
5 år	37	48	55	56	40	40	48	47	46	45	44	43	43
6 år	47	33	48	55	56	40	41	48	47	46	45	45	44
7 år	47	50	33	48	55	57	41	42	49	47	46	46	45
8 år	37	44	50	33	48	55	57	41	42	48	47	47	46
9 år	51	39	44	49	33	48	55	57	41	42	48	47	47
10 år	40	51	39	43	49	33	48	56	57	41	42	49	48
11 år	42	43	51	39	44	50	34	49	56	57	42	42	49
12 år	47	45	44	52	40	45	51	35	50	57	58	43	43
13 år	40	49	45	44	52	40	45	51	35	50	57	58	43
14 år	52	43	49	45	43	52	40	45	51	35	50	57	58
15 år	44	45	43	49	45	44	53	41	46	52	35	50	58
16 år	37	47	46	44	50	46	45	54	42	47	53	36	52
17 år	57	41	49	47	46	52	48	47	56	43	49	55	38
7 - 16 år	437	456	442	445	460	470	469	470	468	476	479	476	489

Østre Skole Distrikt: 2011 = Indeks 100

Østre Skole distrikt	2010	2011	2012	2013	2014	2015	2016	2017	2018	2019	2020	2021	2022
0 år - 0 år	81,4	100,0	94,9	91,2	89,2	88,0	86,8	86,0	84,0	82,2	81,3	81,8	81,8
0 år - 2 år	108,3	100,0	102,7	104,8	102,2	100,9	99,8	98,8	96,4	93,9	92,5	92,7	92,7
3 år - 5 år	87,4	100,0	94,3	84,2	78,6	82,7	86,3	85,2	83,7	81,7	80,0	78,9	78,2
5 år	77,1	100,0	114,7	116,3	82,8	84,1	99,0	97,0	95,4	93,5	91,7	90,2	88,9
6 år	142,4	100,0	144,0	166,0	169,5	122,0	123,9	145,5	141,6	138,7	136,7	135,0	132,6
7 år	94,0	100,0	65,8	95,3	110,5	113,1	81,9	83,5	97,1	94,1	92,6	91,7	90,5
8 år	84,1	100,0	112,6	74,4	108,4	125,9	128,9	93,9	95,0	110,1	107,1	105,9	104,7
9 år	131,0	100,0	111,8	126,3	84,4	122,9	142,5	146,0	106,0	107,0	124,4	121,5	119,9
10 år	78,4	100,0	75,8	85,1	96,6	65,1	94,3	109,3	111,5	81,0	82,0	95,6	93,2
11 år	97,7	100,0	118,9	90,5	102,1	116,0	78,6	113,4	130,8	132,9	97,2	98,6	114,8
12 år	104,4	100,0	96,7	115,2	88,2	99,8	113,3	77,2	110,5	127,0	129,4	95,1	96,5
13 år	81,6	100,0	91,6	88,9	106,4	81,7	92,4	104,7	71,3	101,6	117,0	119,4	87,9
14 år	120,7	100,0	112,8	103,7	101,0	120,9	93,1	105,3	118,6	80,9	115,5	133,0	135,5
15 år	97,8	100,0	96,4	109,0	100,7	98,1	117,5	90,6	102,3	114,8	78,5	112,1	129,0
16 år	78,9	100,0	97,4	94,0	106,7	98,8	96,3	115,0	88,7	99,9	112,3	77,2	110,0
17 år	139,0	100,0	118,4	115,6	112,2	126,6	117,7	114,6	136,0	105,6	118,7	133,0	92,6
7 - 16 år	95,8	100,0	96,9	97,6	100,8	103,2	103,0	103,2	102,7	104,4	105,0	104,4	107,3

5.3 Fremskrivningsområder

	Historik	Historik	Prognose	Prognose	Prognose	Prognose	Prognose	Prognose	Prognose	Prognose	Prognose	Prognose	Prognose
Fremskrivningsområde	2010	2011	2012	2013	2014	2015	2016	2017	2018	2019	2020	2021	2022
3 Hindsgavl-Middelfart	924	927	922	912	906	895	887	877	868	858	849	838	827
4 Vesterløkken-Middelfart	1.770	1.766	1.772	1.776	1.781	1.786	1.790	1.795	1.800	1.801	1.801	1.799	1.800
6 Middelfart-midte	1.015	1.008	998	993	984	976	971	962	955	948	940	932	925
7 Hindsfred-Middelfart	341	336	336	336	336	335	335	333	331	328	325	323	320
10 Teglgårdsparken	290	332	339	345	353	368	384	401	415	431	446	461	467
11 Vestre Hougvej-Middelfart	402	406	403	400	396	391	386	381	376	371	367	362	359
13 Gl. Banegårdsvej-Midd.	1.959	1.990	1.982	1.970	1.975	1.965	1.954	1.959	1.965	1.951	1.937	1.921	1.906
15 Skærbæksmøllevej-Midd.	506	515	513	527	552	597	647	683	702	722	761	813	856
17 Hollendervej-Middelfart	1.982	1.968	1.957	1.942	1.927	1.907	1.886	1.863	1.837	1.811	1.784	1.756	1.729
20 Danmarks- og Merianvej	1.464	1.478	1.469	1.459	1.445	1.430	1.417	1.400	1.384	1.368	1.351	1.335	1.318
22 Ø-kvarteret - Middelfart	2.295	2.307	2.309	2.291	2.271	2.249	2.225	2.201	2.177	2.153	2.129	2.105	2.083
32 Skrillinge-Middelfart	1.431	1.560	1.586	1.600	1.630	1.658	1.660	1.661	1.659	1.655	1.648	1.640	1.628
33 Assensvej syd - Middelfart	14	14	70	119	182	243	305	375	445	516	587	657	728
34 Gamborg (incl. Mølleløkken)	271	266	270	273	270	267	263	259	255	251	247	244	241
35 Middelfart-sydøstlig opland	417	409	403	412	437	449	470	492	521	552	588	621	668
36 Kauslunde	418	432	432	440	445	451	459	465	471	478	478	478	478
40 Gl. Strib	1.539	1.553	1.538	1.524	1.507	1.490	1.472	1.453	1.434	1.418	1.401	1.386	1.372
41 Strib Midte	2.414	2.357	2.348	2.320	2.289	2.258	2.226	2.195	2.163	2.133	2.099	2.071	2.041
42 Strib Sydøst	406	412	431	447	485	520	556	592	628	665	702	739	777
51 Røjele	271	274	273	271	269	267	265	263	261	260	259	258	257
52 Vejlbj Fed	56	63	62	60	59	57	55	53	51	50	48	46	44
53 Strib opland	822	832	827	824	818	814	812	812	811	813	815	818	822
54 Vejlbj	225	215	220	234	233	232	230	229	227	226	225	223	222
60 Ældrecenter Skovgade	76	76	76	76	76	76	76	76	76	76	76	76	76
62 Ældrecenter Fænesund	110	107	107	107	107	107	107	107	107	107	107	107	107
63 Kollegiet Østre Hougvej	40	42	42	42	42	42	42	42	42	42	42	42	42
64 Strandvejens Plejehjem	27	26	26	26	26	26	26	26	26	26	26	26	26
65 Ældrecenter Rudbækshøj	37	35	35	35	35	35	35	35	35	35	35	35	35
66 Kongsøjcentret og ældreboliger	74	69	69	69	69	69	69	69	69	69	69	69	69
67 Brenderup Dagcenter	25	26	26	26	26	26	26	26	26	26	26	26	26
68 Egebo Ældreboliger	31	31	31	31	31	31	31	31	31	31	31	31	31
69 Gelsted Plejecenter og ældreboliger	57	53	53	53	53	53	53	53	53	53	53	53	53
70 Kastanievænget ældreboliger	18	18	18	18	18	18	18	18	18	18	18	18	18
71 Udby Behandlingshjem	28	19	19	19	19	19	19	19	19	19	19	19	19
72 Vestbo: Bro. og Skovbakken	33	33	33	33	33	33	33	33	33	33	33	33	33
73 Vestbo - Fælleshåb	22	21	21	21	21	21	21	21	21	21	21	21	21
100 Ejby	1.901	1.881	1.896	1.912	1.913	1.925	1.921	1.927	1.938	1.940	1.952	1.957	1.969
200 Gelsted	1.623	1.609	1.616	1.626	1.627	1.636	1.640	1.643	1.640	1.642	1.635	1.627	1.620
300 Brenderup	1.297	1.284	1.290	1.295	1.298	1.307	1.322	1.336	1.343	1.353	1.363	1.378	1.385
400 Harndrup	625	624	626	627	628	630	639	640	650	650	660	669	677
500 Fjelsted	308	295	297	298	299	300	300	301	302	302	303	303	304
600 Ejby opland	739	758	754	749	743	737	733	728	724	720	716	712	708
700 Gelsted opland	621	618	621	624	626	627	628	629	630	631	632	632	632
800 Brenderup opland	1.158	1.167	1.156	1.144	1.130	1.115	1.101	1.086	1.072	1.059	1.047	1.036	1.027
900 Fjelsted Harndrup opland	874	858	855	851	845	838	830	823	816	809	802	795	789
1000 Husby Tanderup	889	874	875	877	878	876	875	873	870	869	867	866	864
1100 Bro og Varbjerg Strande	65	63	63	62	62	61	60	59	58	57	56	54	53
1400 Baaring Asperup	989	1.006	1.014	1.035	1.050	1.064	1.071	1.081	1.090	1.106	1.121	1.124	1.136
2100 Baaring Asperup opland	819	810	814	816	817	817	815	811	809	808	806	804	803
2200 Båring Strand og Sommerland	50	55	53	51	50	48	46	45	44	42	41	40	38
2400 Nørre Aaby opland	805	786	782	777	771	764	758	753	748	742	737	731	725
2600 Nørre Aaby	2.875	2.858	2.880	2.890	2.901	2.901	2.914	2.914	2.931	2.948	2.964	2.985	2.993
3900 Føns	184	180	179	178	176	175	173	172	170	169	168	167	166
Samlet	37.661	37.701	37.786	37.845	37.920	37.981	38.042	38.082	38.127	38.163	38.213	38.264	38.313

		Historik	Historik	Historik	Prognose	Prognose	Prognose	Prognose	Prognose	Prognose	Prognose	Prognose	Prognose	
		2010	2011	2012	2013	2014	2015	2016	2017	2018	2019	2020	2021	2022
3	Hindsgavl-Middelfart	99,7	100,0	99,4	98,4	97,7	96,6	95,7	94,6	93,7	92,6	91,6	90,4	89,2
4	Vesterløkken-Middelfart	100,2	100,0	100,3	100,5	100,8	101,1	101,3	101,6	101,9	102,0	102,0	101,9	101,9
6	Middelfart-midte	100,7	100,0	99,1	98,5	97,7	96,9	96,3	95,4	94,7	94,0	93,3	92,5	91,8
7	Hindsfred-Middelfart	101,5	100,0	99,9	100,0	99,9	99,6	99,6	99,1	98,4	97,7	96,8	96,1	95,2
10	Teglårdsparken	87,4	100,0	102,1	104,1	106,2	110,7	115,6	120,7	125,1	129,8	134,3	138,7	140,6
11	Vestre Hougvej-Middelfart	99,0	100,0	99,2	98,5	97,6	96,2	95,0	93,9	92,5	91,5	90,4	89,3	88,4
13	Gl. Banegårdsvej-Midd.	98,4	100,0	99,6	99,0	99,2	98,8	98,2	98,4	98,7	98,0	97,3	96,5	95,8
15	Skærbæksmøllevej-Midd.	98,3	100,0	99,6	102,4	107,2	116,0	125,7	132,6	136,3	140,3	147,8	157,8	166,2
17	Hollændervej-Middelfart	100,7	100,0	99,4	98,7	97,9	96,9	95,9	94,7	93,3	92,0	90,7	89,2	87,9
20	Danmarks- og Merianvej	99,1	100,0	99,4	98,7	97,8	96,8	95,9	94,7	93,7	92,5	91,4	90,3	89,2
22	Ø-kvarteret - Middelfart	99,5	100,0	100,1	99,3	98,5	97,5	96,5	95,4	94,4	93,3	92,3	91,3	90,3
32	Skrillinge-Middelfart	91,7	100,0	101,7	102,6	104,5	106,3	106,4	106,5	106,4	106,1	105,7	105,1	104,3
33	Assensvej syd - Middelfart	100,0	100,0	496,9	848,3	1.297,0	1.732,3	2.176,4	2.676,9	3.174,2	3.682,4	4.189,1	4.691,6	5.200,9
34	Gamborg (incl. Mølleløkken)	101,9	100,0	101,4	102,6	101,4	100,2	98,9	97,5	95,7	94,3	92,9	91,7	90,8
35	Middelfart-sydøstlig opland	102,0	100,0	98,6	100,7	106,9	109,8	115,0	120,4	127,5	135,0	143,9	151,8	163,4
36	Kauslunde	96,8	100,0	100,1	101,8	103,0	104,4	106,3	107,7	109,1	110,6	110,7	110,6	110,7
40	Gl. Strib	99,1	100,0	99,0	98,1	97,1	95,9	94,8	93,6	92,4	91,3	90,2	89,2	88,3
41	Strib Midte	102,4	100,0	99,6	98,4	97,1	95,8	94,5	93,1	91,8	90,5	89,1	87,8	86,6
42	Strib Sydøst	98,5	100,0	104,5	108,6	117,7	126,3	135,0	143,8	152,4	161,4	170,4	179,5	188,6
51	Røjle	98,9	100,0	99,6	99,0	98,3	97,6	96,9	96,0	95,4	95,0	94,5	94,2	93,8
52	Vejlby Fed	88,9	100,0	98,0	95,6	93,3	90,6	87,7	84,9	81,6	78,8	75,8	73,0	70,5
53	Strib opland	98,8	100,0	99,4	99,0	98,3	97,9	97,6	97,6	97,5	97,7	98,0	98,3	98,8
54	Vejlby	104,6	100,0	102,1	108,8	108,4	107,8	107,2	106,5	105,7	105,2	104,4	103,9	103,2
60	Ældrecenter Skovgade	100,0	100,0	100,0	100,0	100,0	100,0	100,0	100,0	100,0	100,0	100,0	100,0	100,0
62	Ældrecenter Fænsund	102,8	100,0	100,0	100,0	100,0	100,0	100,0	100,0	100,0	100,0	100,0	100,0	100,0
63	Kollegiet Østre Hougvej	95,2	100,0	100,0	100,0	100,0	100,0	100,0	100,0	100,0	100,0	100,0	100,0	100,0
64	Strandvejens Plejehjem	103,8	100,0	100,0	100,0	100,0	100,0	100,0	100,0	100,0	100,0	100,0	100,0	100,0
65	Ældrecenter Rudbækshøj	105,7	100,0	100,0	100,0	100,0	100,0	100,0	100,0	100,0	100,0	100,0	100,0	100,0
66	Kongshøjcentret og ældreboliger	107,2	100,0	100,0	100,0	100,0	100,0	100,0	100,0	100,0	100,0	100,0	100,0	100,0
67	Brenderup Dagcenter	96,2	100,0	100,0	100,0	100,0	100,0	100,0	100,0	100,0	100,0	100,0	100,0	100,0
68	Egebo Ældreboliger	100,0	100,0	100,0	100,0	100,0	100,0	100,0	100,0	100,0	100,0	100,0	100,0	100,0
69	Gelsted Plejecenter og ældreboliger	107,5	100,0	100,0	100,0	100,0	100,0	100,0	100,0	100,0	100,0	100,0	100,0	100,0
70	Kastanievænget ældreboliger	100,0	100,0	100,0	100,0	100,0	100,0	100,0	100,0	100,0	100,0	100,0	100,0	100,0
71	Udby Behandlingshjem	147,4	100,0	100,0	100,0	100,0	100,0	100,0	100,0	100,0	100,0	100,0	100,0	100,0
72	Vestbo: Bromsøe og Skovbakken	100,0	100,0	100,0	100,0	100,0	100,0	100,0	100,0	100,0	100,0	100,0	100,0	100,0
73	Vestbo - Fælleshøj	104,8	100,0	100,0	100,0	100,0	100,0	100,0	100,0	100,0	100,0	100,0	100,0	100,0
100	Ejby	101,1	100,0	100,8	101,7	101,7	102,3	102,2	102,4	103,1	103,1	103,8	104,0	104,7
200	Gelsted	100,9	100,0	100,5	101,1	101,1	101,7	101,9	102,1	101,9	102,1	101,6	101,1	100,7
300	Brenderup	101,0	100,0	100,5	100,9	101,1	101,8	103,0	104,1	104,6	105,4	106,1	107,3	107,8
400	Harndrup	100,2	100,0	100,3	100,5	100,7	100,9	102,4	102,6	104,1	104,3	105,8	107,3	108,5
500	Fjelsted	104,4	100,0	100,7	101,1	101,4	101,7	101,8	102,2	102,3	102,4	102,6	102,7	103,1
600	Ejby opland	97,5	100,0	99,5	98,9	98,0	97,3	96,7	96,0	95,5	95,0	94,5	94,0	93,4
700	Gelsted opland	100,5	100,0	100,6	101,0	101,2	101,4	101,7	101,7	102,0	102,2	102,3	102,3	102,3
800	Brenderup opland	99,2	100,0	99,1	98,0	96,8	95,5	94,3	93,1	91,8	90,8	89,7	88,8	88,0
900	Fjelsted Harndrup opland	101,9	100,0	99,7	99,2	98,5	97,7	96,8	95,9	95,1	94,3	93,4	92,7	92,0
1000	Husby Tanderup	101,7	100,0	100,1	100,4	100,4	100,3	100,1	99,8	99,6	99,4	99,2	99,1	98,9
1100	Bro og Varbjerg Strande	103,2	100,0	99,8	99,1	98,3	97,2	95,9	94,3	92,4	90,7	88,4	86,1	83,5
1400	Baaring Asperup	98,3	100,0	100,8	102,9	104,4	105,8	106,5	107,5	108,4	110,0	111,4	111,7	112,9
2100	Baaring Asperup opland	101,1	100,0	100,5	100,8	100,9	100,8	100,6	100,2	99,9	99,7	99,5	99,2	99,1
2200	Båring Strand og Sommerland	90,9	100,0	97,2	93,1	90,4	87,0	84,3	81,5	79,4	77,0	74,9	72,7	69,4
2400	Nørre Aaby opland	102,4	100,0	99,4	98,8	98,0	97,3	96,5	95,8	95,1	94,4	93,7	93,0	92,3
2600	Nørre Aaby	100,6	100,0	100,8	101,1	101,5	101,5	102,0	102,0	102,5	103,1	103,7	104,5	104,7
3900	Fæns	102,2	100,0	99,6	98,8	98,0	97,1	96,3	95,6	94,7	94,2	93,5	93,0	92,4
	Samlet resultat	99,9	100,0	100,2	100,4	100,6	100,7	100,9	101,0	101,1	101,2	101,4	101,5	101,6

6.0 Prognosens forudsætninger

Prognosens beregninger baseres på en række forudsætninger for Middelfart Kommune og arbejdskraftoplandet vedr.

- Fremskrivningsperiode
- Historiske år
- Regionsafgrænsning af arbejdskraftoplandet
- Ind- og udpendling
- Fremtidigt boligbyggeri
- Husstandsstørrelser i nye boliger

Danmarks Statistiks overliggende prognose ligger til grund for prognosens udarbejdelse. Befolkningsfremskrivningen bygger på forudsætninger om dødsfald, fødsler, indvandring til Danmark og udvandring fra Danmark samt til- og fraflytninger mellem landsdele og kommuner.

6.1 *Fremskrivningsperiode*

Udgangspunktet er Middelfart Kommunes befolkning pr. 1. januar 2011. Befolkningsudviklingen er estimeret for en 12 årig periode – dvs. frem til 2022. Tallene før 2011 er altså historiske, og dermed faktuelle tal. 2011 er udgangsåret, og altså og et historisk år.

6.2 *Historiske år*

De historiske år som prognosen baserer sig på er de seneste 9 år, fra 2002 – 2010. Udviklingen i de historiske år ligger til grund for prognosen og bruges til at udregne forskellige forudsætninger i prognosen, bl.a. de interne flytninger i kommunen mellem fremskrivningsområder, fødsler, forblivelsesrater m.v..

6.3 *Regionsafgrænsning*

Regionen – eller arbejdskraftoplandet – er forudsat til at være følgende kommuner.

- | | |
|----------------------|-----|
| • Middelfart Kommune | 410 |
| • Assens Kommune | 420 |
| • Odense Kommune | 461 |
| • Nordfyns Kommune | 480 |
| • Fredericia Kommune | 607 |
| • Kolding Kommune | 621 |
| • Vejle Kommune | 630 |

Når der tales om øvrig region, indgår Middelfart Kommune ikke.

6.4 *Ind- og udpendling til øvrig region*

Afgrænsningen af arbejdskraftoplandet er blandt andet foretaget på baggrund af pendlingsoplysninger fra Danmarks Statistik. Arbejdskraftoplandet har den væsentligste ind- og udpendling til Middelfart Kommune. Arbejdskraftoplandet er defineret som det område, hvor man ikke umiddelbart overvejer flytning, hvis man får et nyt arbejde et andet sted i regionen.

Indpendling til Middelfart Kommune vedr. ca. 4.500 personer fra arbejdskraftoplandet. Tilsvarende udpendingstal fra Middelfart til arbejdskraftoplandet vedr. ca. 5.500 udpendlere.

6.5 *Hidtidigt boligbyggeri*

Middelfart Kommune

Middelfart Kommunes andel af det samlede boligbyggeri i regionen har været på 8,7% i 19 års perioden 1992-2010. Inden for 5 års perioden 2006-2010 har andelen været 9,4%.

I den sidste 5 års periode har fordelingen på boligtyper været følgende:

- 56 % Åben – Lav(Parcel)
- 18 % Tæt / Lav
- 26 % Etagebyggeri

Øvrig region

Den øvrige region har over de seneste år haft mere end 90% af det hidtidige boligbyggeri.

I den sidste 5 års periode fra 2006 – 2010 har andelen været fordelt sådan:

- 43 % Åben – Lav(Parcel)
- 25 % Tæt / Lav
- 32 % Etagebyggeri

Det hidtidige byggeri i faktiske tal fremgår af **Bilag 1**.

6.6 *Fremtidigt boligbyggeri*

Forventningen til det fremtidige boligbyggeri – boligprogrammet – i såvel arbejdskraftoplandet som kommunens fremskrivningsområder og distrikter er væsentlige forudsætninger i prognoseberegningerne. Det er her en stor del af den forventede tilvækst vil forekomme.

Den relative fordeling af boligbyggeprogrammet i regionen er forudsat på baggrund af den hidtidige relative fordeling af det hidtidige boligbyggeri. Følgende forudsætninger ligger til grund.

Overordnet boligbyggeri pr. år

Boligtype	Middelfart Kommune	Øvrig Region
Åben	49 %	37 %
Tæt/Lav	26 %	30 %
Etage	25 %	33 %
Gns. Pr. år	Middelfart Kommune	Øvrig Region
Åben	59	415
Tæt/Lav	32	333
Etage	30	360
Boliger pr. år samlet	121	1108
	9,6 %	90,4 %

Det fremtidige boligbyggeri er noget mindre og mere defensivt end for befolkningsprognoserne fra 2005 – 2009. Både for arbejdskraftoplandet, men også for Middelfart Kommune. Den relative fordeling af nye boliger i regionen er over perioden bibeholdt. Men antallet af nye boliger er vurderet meget lavere end tidligere. Nu ca. 1230 boliger pr. år i regionen mod tidligere 1660 boliger i regionen. Det kan evt. have betydning for den interne flytning i fremskrivningsområderne, hvis antallet af nye boliger alligevel stiger mere end forventet.

Det fremtidige boligbyggeri i Middelfart Kommune bygger på administrationens pt. bedste bud på, hvordan boligbyggeriet vil forløbe i prognoseperioden i de enkelte fremskrivningsområder, fordelt på de tre boligtyper. Vurderingen er, at der bygges 100 boliger i både 2011 og 2012, hvorefter antallet af nye boliger er sat til 125 pr. år.

Det forventede boligudviklingsprogram for regionen, Middelfart Kommune og fremskrivningsområderne i Middelfart Kommune fremgår af Bilag 2.

6.7 Husstandsstørrelser i nye boliger

Boligtyperne i boligudviklingsprogrammet har sine egne parametre for, hvor mange personer der forventes at flytte ind i de nye boliger.

Middelfart Kommune		Øvrig region	
Boligtype	Personer	Boligtype	Personer
Åben	3,04	Åben	3,04
Tæt/Lav	1,63	Tæt/Lav	1,93
Etage	1,71	Etage	1,54

Forudsætningen er taget på baggrund i de sidste års indflytninger i nye boliger i Middelfart Kommune.

6.8 Parameterområder

Parameterområder er områder, der i prognosen bruges til at danne så sikkert et datagrundlag som muligt for de enkelte fremskrivningsområder. Parameterområderne bruges til at beregne forblivelsesrater og det historiske fødselsniveau.

De enkelte fremskrivningsområder har oftest ikke tilstrækkeligt talmateriale i sig selv, hvorfor de i fremskrivningsberegningen lægges sammen med andre fremskrivningsområder. De områder der lægges sammen i selve beregningen skal have en relativ befolkningssammensætning, der er tæt på hinanden. I prognosen er der anvendt følgende parameterområder.

1. Bykerneområder
2. Ældre befolkning parcel
3. Yngre befolkning parcel
4. Strib Classic
5. Lokalcenter ældre befolkningssammensætning
6. Lokalcenter yngre befolkningssammensætning
7. Konstantområder
8. Oplande yngre
9. Oplande ældre

6.9 Forblivelsesrater

Der sker også forandringer i Middelfarts befolkning, som ikke flytter til nye boliger. Denne forandring samles i en nettobevægelse, der kaldes forblivelsesraten. Forblivelsesraten er beskrevet nærmere i afsnit 7.4.

Forblivelsesraterne bestemmes på baggrund af de historiske års udvikling. I prognoseberegningerne er forblivelsesraterne opdelt på køn og alder og samtidig afhængig af aldersfordelingen i de enkelte områder. Der er forblivelsesrater for både den overliggende prognose og delområdeprognosen

6.10 Fødselsmønstret

De forventede fødsler beregnes ud fra det samlede korrigerede fødselsniveau. Det korrigerede fødselsniveau er et udtryk for den aldersfordelte fødselshyppighed * med fødselsniveauet. Hvordan det beregnes fremgår af følgende.

Fødselshyppigheden

Den aldersfordelte fødselshyppighed for Middelfart Kommune fremgår af tabellen neden for.

Alder	Kvotient	Alder	Kvotient	Alder	Kvotient	Alder	Kvotient
15	0	16	0	17	5	18	12
19	22	20	35	21	52	22	71
23	92	24	114	25	135	26	154
27	170	28	180	29	184	30	179
31	167	32	150	33	131	34	111
35	91	36	71	37	54	38	40
39	27	40	18	41	11	42	6
43	3	44	1	45		46	0
47	0	48	0	49	0	SUM	2.293

Den aldersbetingede fødselshyppighed er for Middelfart 2.293, mens den for den øvrige region er 2.019

Fødselsniveauet

Fødselsniveauet bruges til at skabe en udjævning over det forventede antal fødsler i prognoseårene. Her er altså tale om en regulering og udjævning, der sker på baggrund af de historiske år.

Fødselsniveauet er for hele Middelfart Kommune beregnet til 0,9956, mens den for den øvrige region er 0,9048.

Det korrigerede fødselsniveau i overliggende prognose

Det var det korrigerede fødselsniveau, der anvendes til beregningen af antal fødsler. Det bliver beregnet ved at gange fødselshyppighed med fødselsniveau. De korrigerede fødselsniveauer er

- Middelfart **2.283** (2.293*0,9956)
- Øvrig region **1.827** (2.019*0,9048)

Det korrigerede fødselsniveauer i delområdeprognosen

Den aldersfordelte fødselshyppighed for Middelfart Kommune anvendes til alle parameterområder. Fødselshyppigheden var som nævnt 2.293.

I de enkelte parameterområder bliver fødselshyppigheden reguleret med fødselsniveauet i det enkelte parameterområde. Fødselsniveauerne er beregnet ud fra det faktiske antal fødsler i de historiske år.

Ud fra en tilsvarende beregning som i kommunetotalen fås følgende korrigerede fødselsniveau:

• Bykerneområder	1.803	(2.293*0.7862)
• Ældre befolkning parcel	2.077	(2.293*0.9058)
• Yngre befolkning parcel	2.525	(2.293*1.1011)
• Strib Classic	2.681	(2.293*1.1692)
• Lokalcenter ældre befolkningssam.	2.168	(2.293*0.9455)
• Lokalcenter yngre befolkningssam.	2.483	(2.293*1.0830)
• Oplande yngre	2.711	(2.293*1.1824)
• Oplande ældre	2.529	(2.293*1.1031)

7.0 Generelt om Prognosemodellen JEPPE

Prognosemodellen JEPPE er en teoretisk velfunderet og sammenhængende model, der bygger på modeller udarbejdet af professor Jens Jeppesen, Statistisk Institut ved Århus Universitet.

Befolkningsprognosen beregner den fremtidige befolkningsudvikling opdelt på 1 års aldersklasser. Beregningerne foregår for mænd og kvinder opdelt efter den områdeopdeling kommunen vælger.

7.1 *Generelle antagelser og overordnet udgangspunkt*

Det er en grundlæggende antagelse for prognosemodellen, at befolkningsudviklingen i kommunerne og kommunens delområder i høj grad er afhængig af den generelle udvikling i et større område. Det er antagelsen, at flytninger til og fra et større område (arbejdskraftoplandet) først og fremmest hænger sammen med erhvervsudviklingen og jobmulighederne i området. I et arbejdskraftopland vil opførelsen af nye boliger i høj grad være en konsekvens af en efterspørgsel forårsaget af erhvervsudviklingen. Prognosekommunens arbejdskraftopland indgår som forudsætning i en væsentlig forudsætning i JEPPE.

Befolkningsudviklingen i arbejdskraftoplande kan beregnes med rimelig sikkerhed vha. prognosemodeller som Danmarks Statistiks, hvor boligbyggeriet ikke indgår som en forudsætning. Danmarks Statistiks prognose er en befolkningsfremskrivning baseret på de seneste års demografiske udviklingstendenser med hensyn til fødselshyppighed, dødelighed og flytninger og indgår som den overordnede prognose for arbejdskraftoplandet i JEPPE.

Ser man derimod på enkeltkommunerne og delområderne i arbejdskraftoplandet, har opførelsen af nye boliger betydning for, hvor tilflyttere bosætter sig. Opførelsen af nye boliger har ligeledes betydning for flytninger mellem kommuner, delområder og for de familier, der ønsker at "forbedre" deres boligsituation ved at flytte ind i nye boliger.

KMD's befolkningsprognose håndterer således 2 forskellige bevægelsestyper:

- Befolkningsbevægelser til og fra et arbejdskraftopland, som er forårsaget af overordnede samfundsmæssige udviklinger, hvor boligbyggeriets størrelse er en konsekvens af disse overordnede udviklinger og ikke en årsag til tilflytning til arbejdskraftoplandet.
- Befolkningsbevægelser internt i et arbejdskraftopland (mellem kommuner og delområder), hvor boligbyggeriet har stor betydning for hvor bl.a. tilflyttere bosætter sig. Et større boligbyggeri kan således betyde en større tilflytning til et område (en kommune) internt i et arbejdskraftopland.

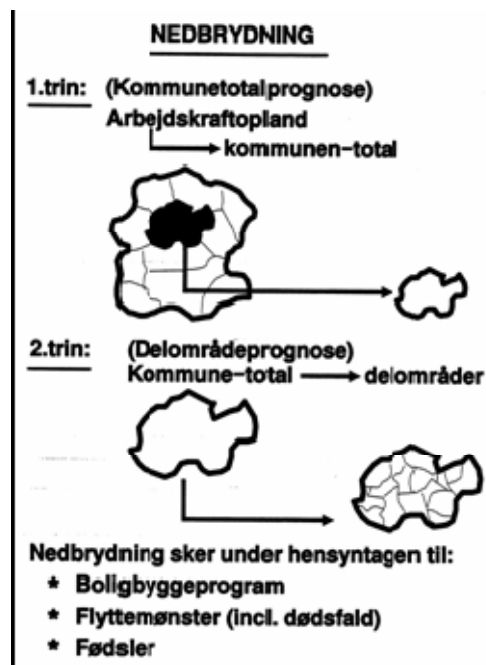
Befolkningsprognosemodellen regner videre på befolkningsprognosen for arbejdskraftoplandet ud fra 2 hovedprincipper: nedbrydningsprincippet og nettostrømsprincippet.

7.2 Nedbrydningsprincippet

Befolkningsprognosemodellen er baseret på "nedbrydningsprincippet". Beregningsgangen består generelt i, at en (overliggende) prognose for et arbejdskraftopland nedbrydes til en prognose for delområderne i kommunen. Denne nedbrydning foregår i to beregningstrin.

1. Først beregner modellen en **overliggende prognose**, hvor arbejdskraftoplandet nedbrydes til en prognose for kommunen og en prognose for den øvrige region.
2. Det andet beregningstrin er **delområdeprognosen**. Her bliver resultat for kommunen anvendt som den overliggende prognose. JEPPE nedbryder denne beregning til prognoser for kommunens delområder.

Nedbrydningsprincippet sikrer fuld sammenhæng mellem beregningen af delområderne og den beregnede befolkningsudvikling for kommunen og arbejdskraftoplandet som helhed. Herved fjernes risikoen for "løbske" beregninger.



7.3 Nettostrømsprincippet

I prognosemodellen adskilles tilflytningen til nye boliger og bevægelserne i de eksisterende boliger. Året efter en ny bolig er taget i anvendelse indgår den som en eksisterende bolig.

Bevægelserne i den eksisterende boligmasse består af:

- fraflytning
- tilflytning
- dødsfald

- fødsler

Fødsler beregnes for sig selv, mens de 3 øvrige bevægelser slås sammen til en nettobevægelse, der således dækker befolkningens samlede bevægelse i den eksisterende boligmasse - nettostrømsprincippet. Der er flere grunde til at anvende nettostrømme.

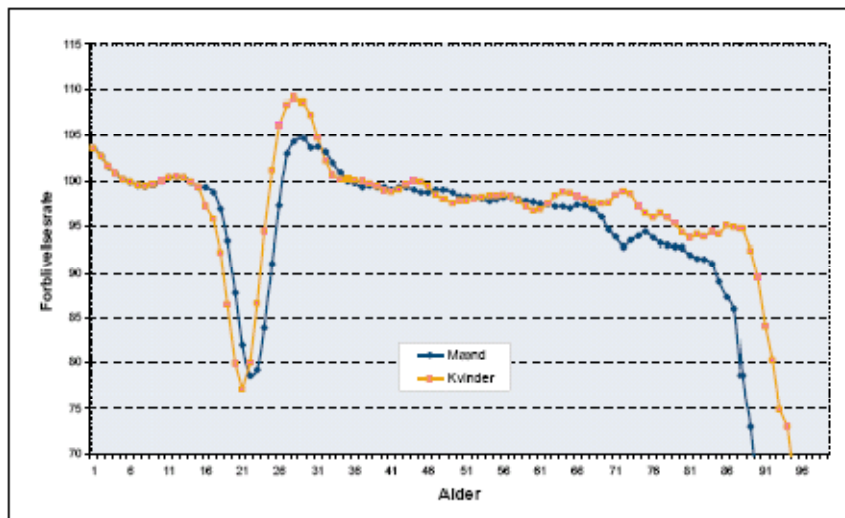
1. For det første må det antages, at bruttostrømme i mange tilfælde er snævert forbundet med hinanden. Et eksempel er dødsfald, som udløser en tilflytning til eksisterende boliger.
2. For det andet er risikoen for systematiske fejl større hvis bruttostrømmene fremskrives uafhængigt af hinanden. Anvendelse af netto-strømme giver en mindre statistisk usikkerhed.
3. For det tredje betyder anvendelsen af netto-strømme, at prognosemodellen bliver mindre og mere overskuelig, når der kun er én parameter at holde styr på.

Nettostrømmene udtrykkes i JEPPE's hovedbegreb som forblivelsesrater (køns- og aldersfordelte).

7.4 Flyttemønstre / forblivelsesrater

Bevægelserne i den eksisterende boligmasse samles i de køns- og aldersopdelte forblivelsesrater og beregnes ud fra de faktiske befolkningsbevægelser i den eksisterende boligmasse i op til 3-5 historiske år.

Der er ikke andre prognosemodeller end JEPPE, hvor der ved beregningen af flyttemønstre skelnes mellem bevægelserne i den eksisterende boligmasse og tilflytningen til nye boliger. Hvis der ikke foretages denne skelnen, vil tilflytningen til et større antal nye boliger i et område påvirke beregningen af flyttemønstrene. Ved de efterfølgende prognoseberegninger har tilflytningen til de nye boliger påvirket flyttemønstret, men indflytningen i nye boliger indgår samtidig som selvstændig parameter i beregningerne – nye boliger kommer til at tælle for stor effekt, hvis ikke der skelnes mellem eksisterende boligmasse og den nye boligmasse.



Forblivelsesraterne beregnes dels for kommunen som helhed og den øvrige del af arbejdskraftoplandet til brug under beregningen af den overliggende prognose – og dels for grupper af kommunes delområder til brug under beregningerne i delområdeprognosen.

De køns- og aldersopdelte forblivelsesrater udtrykker, hvor stor en andel af en given befolkning, der i løbet af et år forbliver boende i den eksisterende bolig-masse. En forblivelsesrate der er over 100 betyder, at der sker en "ophobning" af personer i de eksisterende boliger. En forblivelsesrate der er mindre end 100 betyder, at befolkningen i de eksisterende boliger udtyndes.

Selv om forblivelsesraten er under 100, kan der godt forekomme befolkningstilvækst i et område. Det sker, hvis antallet af fødsler og indflyttere i nye boliger overstiger det antal personer, der "udtyndes" i de eksisterende boliger.

I prognoseberegningerne er forblivelsesraterne køns- og aldersopdelte. Effekten af forblivelsesraterne afhænger således af, hvor mange personer, der er i de forskellige aldersgrupper. Effekten kan derfor variere en del fra område til område, selv om der ikke umiddelbart er stor forskel på forblivelsesraternes værdier.

For de ældre aldersklasser er datamaterialet i både den overliggende- og delområdeprognosen oftest for spinkelt til at danne realistiske forblivelsesrater. Forblivelsesraterne for borgere over 80 eller 85 år er derfor kun beregnet ud fra den alders- og kønsbetingede dødshyppighed.

7.5 Fremtidigt boligbyggeri

I prognoseberegningerne skelnes der som nævnt mellem bevægelserne i den eksisterende boligmasse og indflytningen i nye boliger. Året efter at en ny bolig er indflyttet, indgår den som en eksisterende bolig.

Forventningen til det fremtidige boligbyggeri - boligprogrammet - i såvel arbejdskraftoplandet som kommunens delområder (og dermed også for kommunen som helhed) er væsentlige forudsætninger i prognoseberegningerne. Boligprogrammerne opdeles på år og boligtyper.

Kommunen fastlægger selv boligprogrammet for delområderne ud fra kendskabet til egne planer mv. Boligprogrammet for arbejdskraftoplandet fastlægges oftest efter en vurdering af det historiske boligbyggeri sammenholdt med kendskabet til udviklingstendenserne i kommunen og arbejdskraftoplandet.

Det antal boliger der bliver opført og nedrevet i kommunen og det øvrige arbejdskraftopland er forudsætninger, der påvirker prognosens resultat. Afviger det faktiske boligbyggeri i prognoseårene væsentligt fra boligprogrammet, kan dette påvirke prognosens resultat væsentligt.

Fastlæggelsen af boligprogrammet for de øvrige kommuner i arbejdskraftoplandet sker på grundlag af det faktiske boligbyggeri i kommunerne indenfor en historisk periode. Fordelingen på boligtyper og kommuner er foretaget på grundlag af det gennemsnitlige antal nyopførte parcelhuse, nye tæt/lav boliger og nye etageboliger i det afgrænsede arbejdskraftopland i den historiske periode.

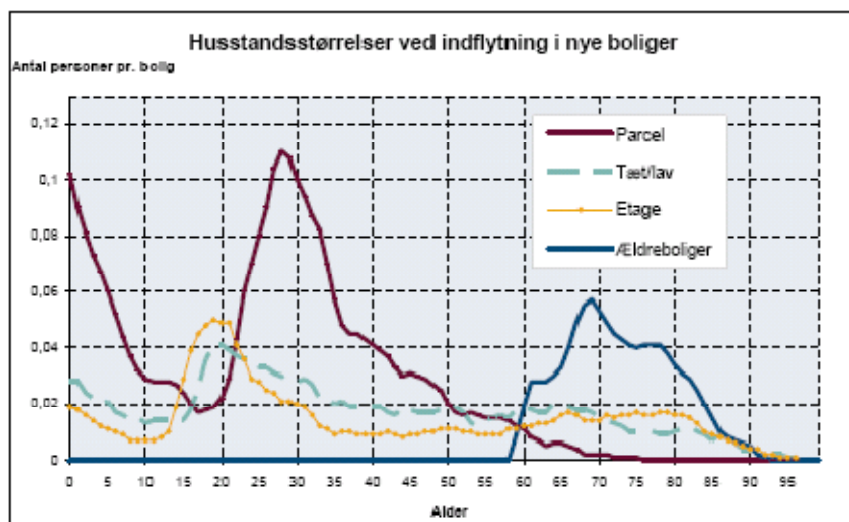
7.6 **Boligtyper**

Der er forskel på alder og antal personer, der flytter ind i et nyt parcelhus og i en ny etagebolig. Dette tages der hensyn til i prognoseberegningerne - boligprogrammet skal derfor som nævnt opdeles på boligtyper.

Til at understøtte denne del af prognoseberegningerne har KMD udarbejdet ca. 50 forskellige alders- og kønsfordelte boligtyper ud fra et landsdækkende datagrundlag. Nedenfor er fire eksempler på aldersfordelte husstandsstørrelser ved indflytning i nye boliger:

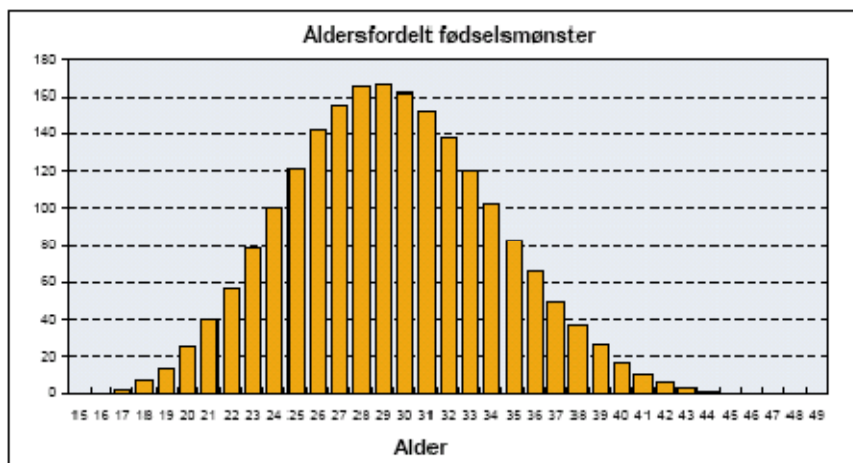
Den samlede husstandsstørrelse for de viste boligtyper er:

- Åben/lavt byggeri: 3,250 personer pr. bolig
- Tæt/lavt byggeri: 2,470 personer pr. bolig
- Etage byggeri: 1,685 personer pr. bolig
- Ældreboliger: 1,500 personer pr. bolig



7.7 Fødselsmønsteret

De forventede fremtidige fødsler beregnes ud fra det aldersfordelte fødselsmønster (også kaldet fødselshyppighed eller fertilitetskoefficient). Fødselsmønsteret angiver, hvor mange fødsler der gennemsnitligt kan forventes for 1.000 15-årige kvinder, for 1.000 16-årige kvinder etc. op til 49-årige kvinder.



Det aldersfordelte fødselsmønster beregnes på kommuneniveau af Danmarks Statistik. For at sikre tilstrækkeligt beregningsgrundlag sker dette på basis af flere års data.

Den aldersfordelte fødselshyppighed afviger noget mellem delområderne i kommunen – f.eks. er der altid flere fødsler pr. kvinde i landområder i forhold til byområder.

For at tage højde for denne forskel foretages der en halvautomatisk regulering af den aldersfordelte fødselshyppighed. Denne "reguleringsfaktor" kaldes det korrigerede fødselsniveauet og beregnes for kommunens delområder samt kommunen som helhed og den øvrige region. I praksis beregnes fødselsniveauet ved at sammenholde det faktiske antal fødsler i de historiske år med et beregnet antal fødsler ud fra antal kvinder og fødselshyppigheden fra Danmarks Statistik.

7.8 Områdeinddeling

Fremskrivningsområder

Delområdeprognosen baseres på en af de områdeinddelinger, der er oprettet i Middelfart Kommunes CPR-vejregister. Områdeinddelingen kan summeres til distrikter – f.eks. skole- og ældredistrikter. Den valgte områdeinddeling bør være så fintmasket, at den kan summeres til de forskellige distriktsinddelinger, der anvendes i kommunen.

Områdeopdelingen i CPR-vejregistret kaldes "basisområderne". Områdeopdelingen i prognosen kaldes "fremskrivningsområderne" og kan bestå af et eller flere basisområder.

Parameterområder

Befolkningsgrundlaget i fremskrivningsområderne udgør normalt ikke tilstrækkeligt grundlag for at danne troværdige forblivelsesrater / flyttemønstre og fødselsniveauer.

Prognosens flyttemønster og fødselsniveauer er derfor beregnet på grundlag af grupper med ensartede fremskrivningsområder – f.eks. landområder eller byområder med ensartede boligtyper. Disse grupper af fremskrivningsområder kaldes parameterområder

Bilag 1 Htidigt boligbyggeri i regionen

Tabel 1 Fuldført byggeri i Middelfart

	1992	1993	1994	1995	1996	1997	1998	1999	2000	2001	2002	2003	2004	2005	2006	2007	2008	2009	Årligt gennemsnit		
																			Alle 18 år	Sidste 5 år	Sidste 3 år
Total	72	45	129	82	90	261	98	194	168	198	152	306	446	244	246	258	291	158	191	239	236
Åben-lav	10	16	39	50	52	92	70	71	41	83	49	83	126	145	168	140	147	63	80	133	117
Tæt-lav	35	28	49	16	20	52	15	83	51	58	88	135	253	55	5	43	99	5	61	41	49
Etage	26	0	40	8	2	108	7	32	22	43	8	33	42	35	27	70	36	82	35	50	63
Øvrige	1	1	1	8	16	9	6	8	54	14	7	55	25	9	46	5	9	8	16	15	7

Boligbyggeriets relative fordeling:

Åben-lav	14%	36%	30%	68%	70%	37%	76%	38%	36%	45%	34%	33%	30%	62%	84%	55%	52%	42%	46%	59%	51%
Tæt-lav	49%	64%	38%	22%	27%	21%	16%	45%	45%	32%	61%	54%	60%	23%	3%	17%	35%	3%	35%	18%	21%
Etage	37%	0%	31%	11%	3%	43%	8%	17%	19%	23%	6%	13%	10%	15%	14%	28%	13%	55%	20%	22%	27%

(Relativ fordeling mellem Åben.lav / Tæt-lav og Etage)

Tabel 2 Prognosekommunens %s procentandel af bygeriet i hele arbejdskraftoplandet:

1992	1993	1994	1995	1996	1997	1998	1999	2000	2001	2002	2003	2004	2005	2006	2007	2008	2009	Alle 18 år	Sidste 5 år	Sidste 3 år
4,8%	3,0%	8,5%	5,6%	5,0%	12,6%	4,2%	9,2%	9,1%	9,0%	6,9%	10,4%	14,4%	8,8%	9,2%	9,0%	10,9%	9,1%	8,7%	9,4%	9,7%

(Beregning: Prognosekommunens byggeri (fra tab. 1)/totalt byggeri (fra tab. 3) * 100%)

Tabel 3 Fuldført byggeri i hele arbejdskraftoplandet incl. prognosekommunen

	1992	1993	1994	1995	1996	1997	1998	1999	2000	2001	2002	2003	2004	2005	2006	2007	2008	2009	Alle 18 år		
																			18 år	5 år	3 år
Total	1513	1506	1521	1469	1816	2077	2315	2099	1851	2190	2195	2929	3095	2771	2676	2866	2675	1745	2184	2547	2429
Åben-lav	184	201	301	483	598	772	859	865	586	570	464	732	864	1226	1138	1214	1195	603	714	1075	1004
Tæt-lav	577	459	264	262	348	406	396	568	443	473	643	1034	871	936	587	672	759	343	558	659	591
Etage	706	678	734	608	688	801	935	502	533	999	875	953	1159	507	829	774	399	533	734	608	569

Boligbyggeriets relative fordeling:

Åben-lav	13%	15%	23%	36%	37%	39%	39%	45%	38%	28%	23%	27%	30%	45%	45%	46%	51%	41%	36%	46%	46%
Tæt-lav	39%	34%	20%	19%	21%	21%	18%	29%	28%	23%	32%	38%	43%	65%	23%	25%	32%	23%	28%	28%	27%
Etage	48%	51%	57%	45%	42%	40%	43%	26%	34%	49%	44%	35%	40%	19%	32%	29%	17%	36%	37%	26%	26%

(Relativ fordeling mellem Åben.lav / Tæt-lav og Etage)

Tabel 4 Fuldført byggeri i arbejdskraftområdet excl. prognosekommunen.

Kommunetype 1 ialt:	1992	1993	1994	1995	1996	1997	1998	1999	2000	2001	2002	2003	2004	2005	2006	2007	2008	2009	Årligt gennemsnit		
																			Alle 18 år	Sidste 5 år	Sidste 3 år
Total	1441	1461	1392	1387	1726	1816	2217	1905	1683	1992	2043	2623	2649	2527	2430	2608	2384	1587	1993	2307	2193
Åben-lav	174	185	262	433	546	680	789	794	545	487	415	649	738	1081	970	1074	1048	540	634	943	887
Tæt-lav	542	431	215	246	328	354	381	485	392	415	555	899	618	881	582	629	660	338	497	618	542
Etage	680	678	694	600	686	693	928	470	511	956	867	920	1117	472	802	704	363	451	700	558	506
Boligbyggeriets relative fordeling:																					
Åben-lav	12%	14%	22%	34%	35%	39%	38%	45%	38%	26%	23%	26%	30%	44%	41%	45%	51%	41%	35%	44%	46%
Tæt-lav	39%	33%	18%	19%	21%	20%	18%	28%	27%	22%	30%	36%	25%	36%	25%	26%	32%	25%	27%	29%	28%
Etage	49%	52%	59%	47%	44%	40%	44%	27%	35%	51%	47%	37%	45%	19%	34%	29%	18%	34%	38%	26%	26%

Bilag 2 Fremtidigt boligbyggeri Region, Middelfart Kommune og fremskrivningsområder

Boliger i alt		2011	2012	2013	2014	2015	2016	2017	2018	2019	2020	2021	2022	Gns	
i alt		100	100	126	126	125	125	126	125	137	125	128	109	121	
Parcel		50	51	61	61	65	60	60	60	62	60	63	56	59	48,8
Tæt / Lav		25	24	30	30	30	35	36	35	35	35	35	33	32	26,4
ETAGE		25	25	35	35	30	30	30	30	40	30	30	20	30	24,8
15 15 Skærbæksmøllevej	Parcel			5	10	10	10	5	5	6	10	10	10		
22 22 Ø kvarteret	Parcel	5													
32 32 Skrillinge	Parcel		1	1	1										
33 33 Assensvej syd	Parcel	10	8	10	10	10	10	10	10	10	10	10	10		
34 34 Gamborg incl. Møl.	Parcel	2	2												
35 35 Middelfart Sydøst c	Parcel		5	10	5	8	8	10	10	12	10	15	10		
36 36 Kauslunde	Parcel		2	2	2	3	2	2	2						
41 41 Strib midte	Parcel	5													
42 42 Strib Sydøst	Parcel	5	5	10	10	10	10	10	10	10	10	10	10		
54 54 Vejlbj	Parcel	2	5												
100 100 Ejby	Parcel	5	4	5	5	3	2	3	2	3	2	3	2		
200 200 Gelsted	Parcel	2	4	1	2	2	1	1	1	1	1	1	1		
300 300 Brenderup	Parcel	2	4	4	4	5	4	4	5	5	4	4	4		
1400 1400 Baaring Asperup	Parcel	2	4	5	4	4	5	5	5	5	3	4	3		
2600 2600 Nørre Aaby	Parcel	10	7	8	8	10	8	10	10	10	10	6	6		
15 15 Skærbæksmøllevej	Tæt / Lav			8	6	4	6	6	6	6	6	6	6		
33 33 Assensvej syd	Tæt / Lav	5	4	8	6	6	10	10	10	10	10	10	10		
42 42 Strib Sydøst	Tæt / Lav	5	4	8	6	6	6	6	6	6	8	6	6		
200 200 Gelsted	Tæt / Lav				4		4		4						
400 400 Harndrup	Tæt / Lav					5									
1400 1400 Baaring Asperup	Tæt / Lav		5		4				4	3		3	3		
2600 2600 Nørre Aaby	Tæt / Lav	5	4	6		5		8	5	5	6	5	5		
300 300 Brenderup	Tæt / Lav	5	2		4	4	5				5		3		
100 100 Ejby	Tæt / Lav	5	5				4	6		5		5			
10 10 Teglgårdsparken	Etage	5	5	5	10	10	10	10	10	10	10	5	5		
15 15 Skærbæksmøllevej	Etage		10		5	10				10	10	5	5		
32 32 Skrillinge	Etage	10		10	10										
33 33 Assensvej Syd	Etage	10	10	10	10	10	10	10	20	20	10	10	10		
6 6 Middelfart Midte	Etage											10			
13 13 Gl. Banegaardsvej	Etage	0	0	10			10	10							

			Boliger	Boliger	Boliger	Boliger	Boliger	Boliger	Boliger	Boliger	Boliger	Boliger	Boliger	Boliger
	Bolig Type	Boligprogram Kalenderår	2011	2012	2013	2014	2015	2016	2017	2018	2019	2020	2021	2022
Middelfart Kommune	1 Middelfart Parcel	Nye Boliger	50	50	60	60	60	60	60	60	60	60	60	60
Middelfart Kommune	2 Middelfart Tæt / Lav	Nye Boliger	25	25	30	30	30	30	30	30	30	30	30	30
Middelfart Kommune	3 Middelfart etage	Nye Boliger	25	25	35	35	30	30	30	30	30	30	30	30
Øvrig region	8 Købstad Parcel	Nye Boliger	415	415	415	415	415	415	415	415	415	415	415	415
Øvrig region	9 Købstad Tæt / Lav	Nye Boliger	333	333	333	333	333	333	333	333	333	333	333	333
Øvrig region	10 Købstad etage	Nye Boliger	333	360	360	360	360	360	360	360	360	360	360	360
Middelfart Andel			1.181 8,5	1.208 8,3	1.233 10,1	1.233 10,1	1.228 9,8	1.228 9,8	1.228 9,8	1.228 9,8	1.228 9,8	1.228 9,8	1.228 9,8	1.228 9,8

Bilag 3 Fremskrivningsområder – en oversigt

3	Hindsgavl-Middelfart	100	Ejby
4	Vesterløkken-Middelfart	200	Gelsted
6	Middelfart-midte	300	Brenderup
7	Hindsfred-Middelfart	400	Harndrup
10	Teglgårdsparken	500	Fjelsted
11	Vestre Hougvej-Middelfart	600	Ejby opland
13	Gl. Banegårdsvej-Midd.	700	Gelsted opland
15	Skærbæksmøllevej-Midd.	800	Brenderup opland
17	Hollendervej-Middelfart	900	Fjelsted Harndrup opland
20	Danmarks- og Merianvej	1000	Husby Tanderup
22	Ø-kvarteret - Middelfart	1100	Bro og Varbjerg Strande
32	Skrillinge-Middelfart	1400	Baaring Asperup
33	Assensvej syd - Middelfart	2100	Baaring Asperup opland
		2200	Båring Strand og Sommerland
34	Gamborg (incl. Mølleløkken)	2400	Nørre Aaby opland
35	Middelfart-sydøstlig opland	2600	Nørre Aaby
36	Kauslunde	3900	Føns
40	Gl. Strib		
41	Strib Midte		
42	Strib Sydøst		
51	Røjle		
52	Vejlby Fed		
53	Strib opland		
54	Vejlby		
60	Ældrecenter Skovgade		
62	Ældrecenter Fønøund		
63	Kollegiet Østre Hougvej		
64	Strandvejens Plejehjem		
65	Ældrecenter Rudbækshøj		
66	Kongshøjcentret og ældreboliger		
67	Brenderup Dagcenter		
68	Egebo Ældreboliger		
69	Gelsted Plejecenter og ældreboliger		
70	Kastanievænget ældreboliger		
71	Udby Behandlingshjem		
72	Vestbo: Bromsmae og Skovbakken		
73	Vestbo - Fælleshåb		