



MIDDELFART KOMMUNE
LOKALPLAN NR. 22.01

Middelfart sygehus

MIDDELFART KOMMUNE

LOKALPLAN NR. 22.01

Middelfart sygehus

I henhold til kommuneplanloven (lov nr. 287 af 26. juni 1975) fastsættes herved følgende bestemmelser for det i § 2 nævnte område.

§ 1. Lokalplanens formål

Lokalplanen har til formål at fastlægge rammerne for udvidelse af Middelfart sygehus, samt danne grundlag for administration af bygge- og anlægsarbejder i området.

§ 2. Lokalplanens område

Lokalplanen afgrænses som vist på vedhæftede kortbilag af 22. 11. 1977 og omfatter matrikelnumrene 8^{cg}, 12^{bh}, 12^{bt} og 12^{cq} af Middelfart markjorder, samt parceller, der efter den 1. 11. 1977 udstykkes fra ejendommene.

§ 3. Områdets anvendelse

Området udlægges til offentlige formål (sygehus, kapel, tjenesteboliger, parkerings- og opholdsarealer m. v.).

§ 4. Bebyggelsens omfang og placering

1.

Sygehuset udvides med én-etages bygninger mod vest og syd som vist på kortbilaget.

2.

Bebyggelsesprocenten i området må ikke overstige 40.

§ 5. Tilkørsels- og parkeringsforhold

1.

Der etableres en ny tilkørsel fra Sverrigsvej til sygehuset beliggende som vist på kortbilaget.

2.

Parkeringspladsen ved Østre Hougvej udvides mod syd og øst med henholdsvis én og to rækker bilpladser.

I henhold til § 27 i lov om kommuneplaner vedtages foranstående lokalplan endeligt.

Middelfart byråd, den 20. 3. 1978

p. b. v.

Herman Jensen
borgmester

/ Knud E. Sørensen
stadsingeniør

BILAG

Lokalplanens indhold og forhold til anden planlægning

Lokalplanen er udarbejdet i anledning af, at Fyns amts sygehusvæsen ønsker at foretage en udvidelse af Middelfart sygehus.

Der bliver tale om at udvide den eksisterende behandlingsafdeling mod vest og om at opføre en ny tilbygning til administration, ergoterapi, fysioterapi og sengeafdelinger syd for sygehusets hovedbygning.

Begge tilbygninger bliver i én etage.

Endvidere foretages der en udvidelse af parkeringspladsen ved Østre Hougvej, og der anlægges en ny tilkørsel fra Sverrigsvej til behandlingsafdelingen.

Alle de foreslåede udvidelser sker indenfor sygehusets grund. Lokalplanen er i overensstemmelse med de midlertidige rammer for lokalplanlægningen i Middelfart kommune (§ 15-rammerne).

Lokalplanens retsvirkninger

Efter byrådets endelige vedtagelse og offentliggørelse af lokalplanen må ejendomme, der er omfattet af planen ifølge kommuneplanlovens § 31 kun udstykkes, bebygges eller i øvrigt anvendes i overensstemmelse med planens bestemmelser.

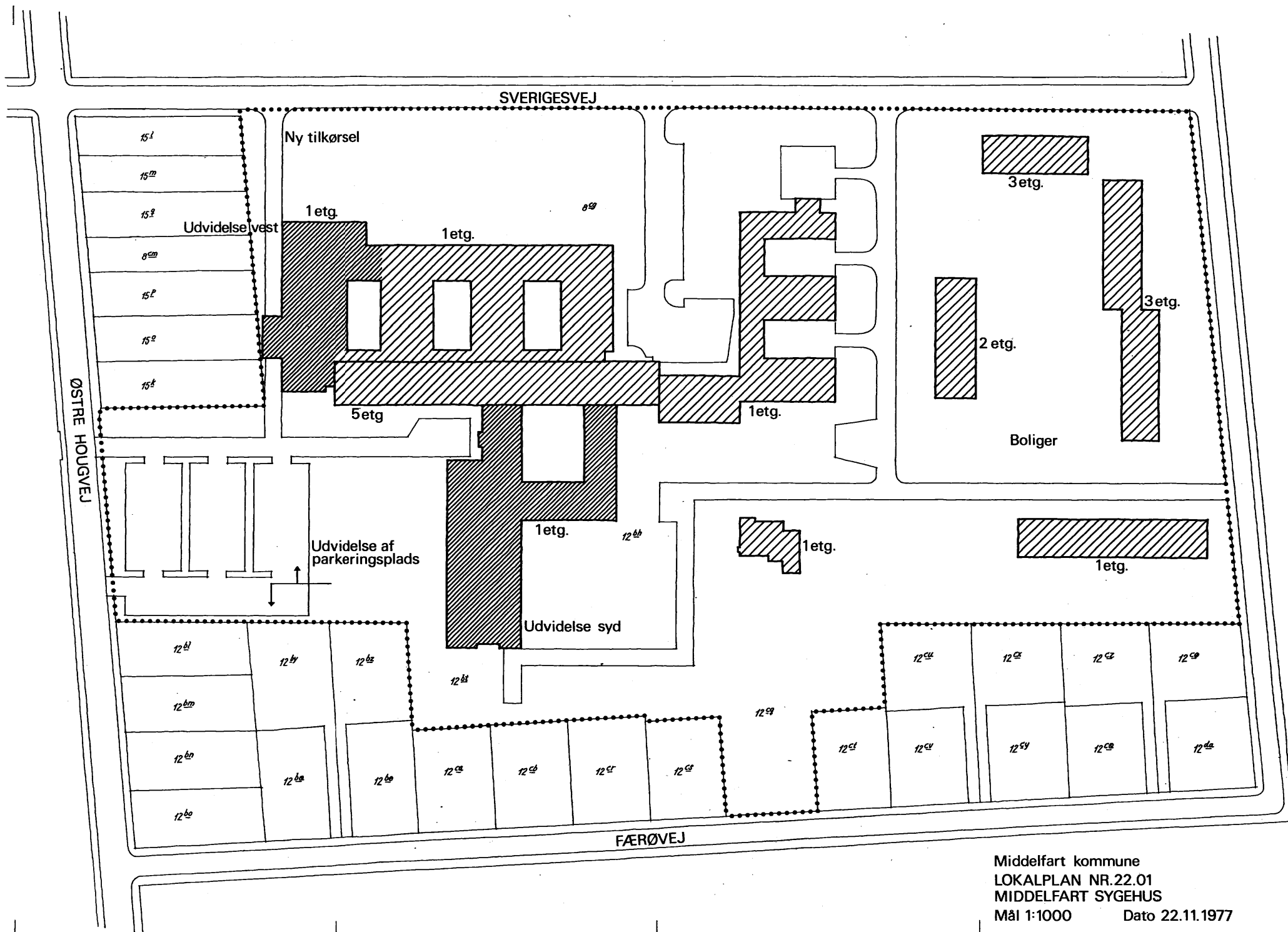
Den eksisterende lovlige anvendelse af en ejendom kan fortsætte som hidtil. Lokalplanen medfører heller ikke i sig selv krav om etablering af de anlæg med videre, der er indeholdt i planen.

Byrådet kan meddele dispensation til mindre væsentlige lempelser af lokalplanens bestemmelser under forudsætning af, at det ikke ændrer den særlige karakter af det område, der søges skabt ved lokalplanen.

Mere væsentlige afvigelser fra lokalplanen kan kun gennemføres ved tilvejebringelse af en ny lokalplan.

Den 5. 4. 1978

Sven Allan Jensen, arkitekt m. a. a. , København



Middelfart kommune
 LOKALPLAN NR.22.01
 MIDDELFART SYGEHUS
 Mål 1:1000 Dato 22.11.1977